

STIHL FSA 57

STIHL



2 - 23
23 - 41

Інструкція з експлуатації
Uputstvo za upotrebu



Зміст

1	Вступ.....	2
2	Інформація до інструкції з експлуатації... 2	2
3	Огляд.....	3
4	Вказівки щодо безпеки.....	4
5	Мотокоосу зробити готовою до експлуатації.....	12
6	Зарядка акумулятора та світлодіоди.....	12
7	Мотокоосу зібрати.....	13
8	Мотокоосу відрегулювати для користувача.....	14
9	Встановлення та виймання акумулятора.....	15
10	Вмикання та вимикання мотокоосу.....	15
11	Перевірка мотокоосу та акумулятора.....	15
12	Робота із мотокоосою.....	16
13	Після закінчення роботи.....	17
14	Транспортування.....	17
15	Зберігання.....	17
16	Чистка.....	18
17	Технічне обслуговування.....	18
18	Ремонт.....	18
19	Усунення неполадок.....	18
20	Технічні дані.....	20
21	Комбінації із ріжучих інструментів та захистів.....	21
22	Комплектуючі та приладдя.....	21
23	Утилізація.....	21
24	Сертифікат відповідності нормам ЄС.....	21
25	Адреси.....	22

1 Вступ

Любі клієнти та клієнтки!

Ми раді, що Ви обрали компанію STIHL. Ми розробляємо то виробляємо нашу продукцію з найвищою якістю та у відповідності з потребами наших клієнтів. Так виникають товари, що мають високу надійність також при екстремальному навантаженні.

Компанія STIHL також гарантує найвищу якість сервісного обслуговування. Наші спеціалізовані дилери забезпечують компетентну консультацію та інструктаж, а також повне технічне обслуговування.

Компанія STIHL вважає своїм обов'язком дбайливо та відповідально використовувати природні ресурси. Це керівництво з використання допоможе вам надійно та без забруднення навколишнього середовища використовувати ваш продукт STIHL впродовж його тривалого строку життя.

Ми вдячні Вам за Вашу довіру та бажаємо Вам задоволення від придбаного Вами продукту STIHL.



Dr. Nikolas Stihl

ВАЖЛИВО! ПЕРЕД ВИКОРИСТАННЯМ ПРОЧИТАТИ ТА ЗБЕРЕГТИ.

2 Інформація до інструкції з експлуатації**2.1 Документи, що мають силу**

Діють місцеві правила з техніки безпеки.

- ▶ Додатково до даної інструкції з експлуатації слід прочитати, розібрати та зберегти наступні документи:
 - Інструкція з експлуатації та упаковка ріжучого інструмента, який використовують
 - Запобіжні заходи для акумулятора STIHL AK
 - Інформація з техніки безпеки для акумуляторів STIHL та продуктів із вмонтованим акумулятором: www.stihl.com/safety-data-sheets

2.2 Позначення попереджувальних індикацій у тексті**ПОПЕРЕДЖЕННЯ**

- Індикація вказує на небезпеку, яка може призвести до отримання тяжких травм або смерті.
 - ▶ Перелічені заходи можуть усунути можливість отримання тяжких травм або смерті.

ВКАЗІВКА

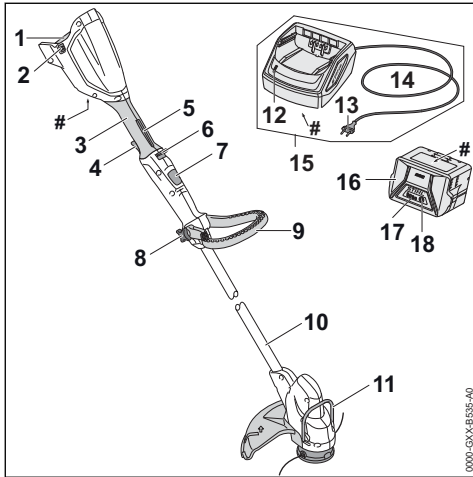
- Індикація вказує на небезпеку, яка може призвести до матеріальних збитків.
 - ▶ Перелічені заходи можуть усунути можливість матеріальних збитків.

2.3 Символи у тексті

Цей символ вказують на розділ у даній інструкції з експлуатації.

3 Огляд

3.1 Мотокоса, акумулятор та зарядний пристрій



- 1 Акумуляторна шахта**
Акумуляторна шахта вміщує акумулятор.
- 2 Стопорний важіль**
Сторпорний важіль тримає акумулятор у акумуляторній шахті.
- 3 Рукоятка управління**
Рукоятка управління слугує для обслуговування, тримання та управління мотокою.
- 4 Перемикаючий важіль**
Перемикаючий важіль вмикає та вимикає мотокою.
- 5 Стопор перемикаючого важеля**
Сторпор перемикаючого важеля розблоковує перемикаючий важіль.
- 6 Засувка для розблокування**
Засувка для розблокування разом із стопором перемикаючого важеля розблоковує перемикаючий важіль.
- 7 Блокуюча кнопка**
Блокуюча кнопка блокує регулювання довжини штока.
- 8 Гайка із грибковою рукояткою**
Гайка із грибковою рукояткою кріпить кругову рукоятку на штоку.
- 9 Кругова рукоятка**
Кругова рукоятка слугує для тримання та управління мотокою.
- 10 Шток**
Шток поєднує усі комплектуючі.

11 Розпірка

Розпірка захищає предмети від контакту з ріжучим інструментом.

12 Світлодіод

Світлодіод показує стан зарядного пристрою.

13 Штепсельна вилка

Штепсельна вилка поєднує сполучний провід із штепсельною розеткою.

14 Сполучний провід

Сполучний провід поєднує зарядний пристрій із штепсельною вилкою.

15 Зарядний пристрій

Зарядний пристрій заряджає акумулятор.

16 Акумулятор

Акумулятор забезпечує мотокою електроенергією.

17 Світлодіоди

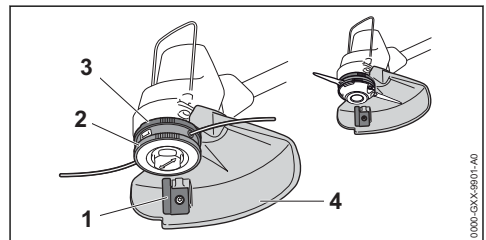
Світлодіоди показують стан зарядки акумулятора та неполадки.

18 Натискна кнопка

Натискна кнопка активує світлодіоди на акумуляторі.

Фірмова табличка із номером агрегату

3.2 Пристрій захисту та ріжучі інструменти



1 Обрізний ніж

Обрізний ніж для укорочує косильні струни під час роботи до правильної довжини.

2 Косильна голівка

Косильна голівка тримає косильні струни.

3 Робоче колесо вентилятора

Робоче колесо вентилятора охолоджує двигун.

4 Захист

Захист захищає користувача від предметів, що підкидаються та від контакту із ріжучим інструментом.

3.3 Захисні окуляри



Захисні окуляри входить до комплекту постачання.
Кількість: 1 шт.

3.4 Символи

Символи можуть знаходитись на мотокосі, акумуляторі та на зарядному пристрої і означають таке:



Даний символ показує, у якому напрямку потрібно зсувати шибєр для розблокування.



Цей символ вказує номінальне число обертів ріжучого інструмента.



1 світлодіод горить червоним. Акумулятор занадто гарячий або холодний.



4 світлодіода блимають червоним. У акумуляторі є несправність.



Світлодіод горить зеленим та світлодіоди на акумуляторі горять або блимають зеленим. Акумулятор заряджається.



Світлодіод блимає червоним. Між акумулятором та зарядним пристроєм відсутній електричний контакт або несправність акумулятора чи зарядного пристрою.



Гарантований рівень потужності звуку згідно директиви 2000/14/EG у дБ (A) з метою зробити рівні шуму продуктів порівнюваними.



Інформація поруч з символом показує ємність акумулятора відповідно до специфікації виготовлювача. Енергоємність яка наявна під час експлуатації нижча.



Електроприлад експлуатувати у закритому та сухому приміщенні.



Продукт не утилізувати разом із домашнім сміттям.

4 Вказівки щодо безпеки

4.1 Попереджувальні символи

4.1.1 Попереджувальні символи

Попереджувальні символи на мотокосі, акумуляторі або зарядному пристрої означають таке:



Дотримуватись правил техніки безпеки та вживати відповідні заходи.



Прочитати, розібрати та зберегти інструкцію з експлуатації.



Носити захисні окуляри.



Дотримуватись вказівок з техніки безпеки стосовно предметів, щ підідаються та вживати відповідні заходи.



Акумулятор під час перерв у роботі, транспортування, зберігання, технічного обслуговування або ремонту виймати.



Мотокоосу та зарядний пристрій захищати від дощу та вологості.



Триматись безпечної відстані.



Захищати акумулятор від спеки та вогню.



Захищати акумулятор від дощу і волоти та не занурювати у рідину.



Дотримуватись допустимого для акумулятора діапазону температур.

4.2 Використання за призначенням

Мотокоосу STIHL FSA 57 слугує для косіння трави.

Мотокоосу не дозволяється використовувати під час дощу.

Акумулятор STIHL АК забезпечує мотокоосу енергією.

Зарядний пристрій STIHL AL 101 заряджає акумулятор STIHL АК.

▲ ПОПЕРЕДЖЕННЯ

- Акумулятори та зарядні пристрої, які не дозволені компанією STIHL для використання на мотокосі, можуть спричинити пожежу чи вибух. Можуть бути поранені або вбиті люди, а також можливі матеріальні збитки.
 - Мотокоосу використовувати з акумулятором STIHL АК.

► Зарядити акумулятор STIHL АК зарядним пристроєм STIHL AL 101, AL 300 або AL 500.

- Якщо мотокося, акумулятор чи зарядний пристрій використовуються не за призначенням, можуть бути тяжко травмовані або вбиті люди, також можливі матеріальні збитки.
 - Мотокося, акумулятор та зарядний пристрій використовувати таким чином, як це описано у даній інструкції з експлуатації.

4.3 Вимоги до користувача

▲ ПОПЕРЕДЖЕННЯ

- Користувачі без інструктажу не можуть розпізнати або оцінити небезпеки, пов'язані із мотокосяю, акумулятором та зарядним пристроєм. Користувач або інші люди можуть бути тяжко поранені або вбиті.



- Прочитати, розібрати та зберегти інструкцію з експлуатації.

- Якщо мотокося, акумулятор або зарядний пристрій дається іншій особі: передавайте також інструкцію з використання.
- Переконайтесь, що користувач виконує наступні вимоги:
 - Користувач не втомлений.

– Користувач перебуває у нормальному фізичному, сенсорному та психічному стані, який необхідний для роботи із мотокосяю, акумулятором та зарядним пристроєм. Якщо фізичний, сенсорний або психічний стан користувача обмежує можливості роботи, значить користувач може працювати із даним пристроєм лише під контролем або згідно

вказівки відповідальної особи.

- Користувач може розпізнати або оцінити небезпеки, пов'язані із мотокосяю, акумулятором та зарядним пристроєм.
- Користувач повнолітній або проходить навчання відповідно до національних вимог під наглядом інструктора.
- Перш ніж користувач вперше працюватиме із мотокосяю та використовуватиме зарядний пристрій, він повинен отримати інструктаж спеціалізованого дилера STIHL або компетентної людини.
- Користувач не знаходиться під дією алкоголю, медикаментів або наркотиків.
- У разі будь-яких запитань: Звернутись до спеціалізованого дилера STIHL.

4.4 Одежа, взуття і прикраси

▲ ПОПЕРЕДЖЕННЯ

- Під час роботи на високій швидкості можуть підкидатись предмети. Можливі травми користувача.
 - Носіть захисні окуляри, які щільно прилягають. Відповідні захисні окуляри перевірені згідно норми EN 166 а також згідно національним нормам та продаються із відповідною позначкою.
 - Носити захист для обличчя.
 - Носити довгі штани з стійкого матеріалу.
- Під час роботи можливо займання пилу. Вдихання пилу може спричинити шкоду здоров'ю і алергічні реакції.
 - Якщо можливо займання пилу, то працюйте в пилозахисній масці.
- Непридатний одяг може зачепитись за деревину, зарості та потрапити у мотокося. Можливі тяжкі травми користувача, який не працює у відповідному одязі.




- ▶ Носить одяг, який щільно прилягає.
- ▶ Зніміть шарфи та прикраси.
- Під час роботи можливий контакт користувача з ріжучим інструментом, що обертається. Можливі тяжкі травми користувача.
 - ▶ Носити взуття з стійкого матеріалу.
 - ▶ Носити довгі штани з стійкого матеріалу.
- При монтажі та демонтажі ріжучого інструмента а також під час очищення або технічного обслуговування можливий контакт користувача з ріжучим інструментом або відрізним ножом. Можливі травми користувача.
 - ▶ Працюйте в рукавицях з стійкого матеріалу.
- Користувач, який носить непридатне взуття, може посковзнутися. Можливі травми користувача.
 - ▶ Носить міцне, закрите взуття з рифленою підшвою.

4.5 Робоча область та оточення

4.5.1 Мотокоса

▲ ПОПЕРЕДЖЕННЯ

- Особи, що не приймають участь у роботі, діти та тварини можуть не розпізнати та не оцінити небезпеки від мотокося та предметів, що підкидаються. Особи, що не приймають участь у роботі, діти та тварини можуть отримати тяжкі травми, також можливі матеріальні збитки.
 - ▶  Сторонні особи, діти та тварини не повинні наближуватися на відстань 15 м до робочої зони.
- ▶ Дотримуватись відстані у 15 м від предметів.
- ▶ Не залишати мотокося без догляду.
- ▶ Прийняти необхідні заходи для виключення можливості гри дітей з мотокосяю.
- Мотокоса не захищена від води. Якщо роботи виконуються під дощем або у вологому середовищі, це може призвести до удару струмом. Користувач може бути травмований, а також може бути пошкоджена мотокоса.



- ▶ Не працювати під дощем та у вологому середовищі.
- Електричні компоненти мотокося можуть викликати іскри. Іскри у легко займистому та вибухонебезпечному середовищі можуть викликати пожежу або вибух. Можуть бути

- поранені або вбиті люди, а також можливі матеріальні збитки.
- ▶ Не експлуатувати у легкозаймистому або вибухонебезпечному середовищі.

4.5.2 Акумулятор

▲ ПОПЕРЕДЖЕННЯ

- Сторонні особи, діти та тварини можуть не розпізнати та не оцінити небезпеки від акумулятора. Особи, що не приймають участь у роботі, діти та тварини можуть отримати тяжкі травми.
 - ▶ Сторонні особи, діти та тварини повинні бути на відстані від робочої зони.
 - ▶ Не залишати акумулятор без догляду.
 - ▶ Прийняти необхідні заходи для виключення можливості гри дітей з акумулятором.
- Акумулятор не захищений від усіх впливів навколишнього середовища. Якщо акумулятор підлягає впливу певним факторам навколишнього середовища, акумулятор може зайнятися або вибухнути. Люди можуть бути тяжко травмовані, також можливі матеріальні збитки.
 - ▶  Акумулятор захистити від жару та вогню.
 - ▶ Акумулятор не кидати у вогонь.
 - ▶  Акумулятор використовувати та зберігати при температурі від - 10 °C und + 50 °C.
 - ▶  Акумулятор захистити від дощу та вологості та не занурювати у рідину.
 - ▶ Акумулятор тримати на відстані від металевих предметів.
 - ▶ Акумулятор не піддавати високому тиску.
 - ▶ Акумулятор не піддавати впливу мікрохвильової печі.
 - ▶ Акумулятор захищати від впливу хімікалій та солі.

4.5.3 Зарядний пристрій

▲ ПОПЕРЕДЖЕННЯ

- Сторонні особи, діти та тварини можуть не розпізнати та не оцінити небезпеку від зарядного пристрою та електричного струму. Сторонні особи, діти та тварини можуть отримати тяжкі травми або навіть померти.
 - ▶ Сторонні особи, діти та тварини повинні бути на відстані від робочої зони.

► Прийняти необхідні заходи для виключення можливості гри дітей із зарядним пристроєм.

- Зарядний пристрій не захищений від води. Якщо роботи виконуються під дощем або у вологому середовищі, це може призвести до удару струмом. Користувач може травмуватися, а також може бути пошкоджено зарядний пристрій.



- Не експлуатувати під дощем та у вологому середовищі.

- Зарядний пристрій не захищено від усіх впливів навколишнього середовища. Якщо зарядний пристрій піддається певному впливу навколишнього середовища, зарядний пристрій може зайнятися або вибухнути. Можуть бути тяжко травмовані люди, також можливі матеріальні збитки.
 - Зарядний пристрій експлуатувати у закритому та сухому приміщенні.
 - Не експлуатувати зарядний пристрій у легкозаймистому або вибухонебезпечному середовищі.
 - Не експлуатувати зарядний пристрій на легкозаймистій підставці.
 - Зарядний пристрій зберігати та експлуатувати у діапазоні температур між +5 °C та +40 °C.
- Люди можуть спіткнутися через з'єднувальний провід. Люди можуть травмуватися, а зарядний пристрій може бути пошкоджено.
 - З'єднувальний провід слід прокласти так, щоб він щільно прилягав до землі.

4.6 Безпечний стан

4.6.1 Мотокоса

- Мотокоса знаходиться у безпечному стані, коли виконуються такі умови:
- Мотокоса не пошкоджена.
 - Мотокоса чиста та суха.
 - Елементи керування працюють та не змінні.
 - Комбінація ріжучого інструмента та захисту, вказана у даній інструкції з експлуатації, змонтована.
 - Ріжучий інструмент та захист правильно змонтовані.
 - Змонтовано оригінальне приладдя STIHL, призначене для цієї мотокоси.
 - Приладдя правильно встановлено.

▲ ПОПЕРЕДЖЕННЯ

- У разі небезпечного стану пристрою компоненти більше не можуть працювати належним чином і захисні пристрої можуть не працювати. Можливі тяжкі травми або смерть людей.
 - Працювати з не пошкодженою мотокою.
 - Якщо мотокоса забруднена або волога: очистити мотокосу та почекати, поки вона буде сухою.
 - На мотокосі не робити змін. Виняток: монтаж комбінації ріжучого інструмента та захисту, які вказана у цій інструкції з експлуатації.
 - Якщо елементи керування не діють: не працюйте з мотокою.
 - Не встановлюйте металеві ріжучі інструменти.
 - Встановлюйте оригінальне приладдя STIHL, призначене для цієї мотокоси.
 - Встановлюйте ріжучий інструмент та захист, як це описано у цій інструкції з експлуатації.
 - Встановіть приладдя так, як описано у цій інструкції або в інструкції з використання приладдя.
 - У отвори мотокоси не засовувати предмети.
 - Замініть зношені та непридатні для читання таблички з вказівками.
 - У разі будь-яких запитань звертайтеся до спеціалізованого дилера STIHL.

4.6.2 Захист

Захист знаходиться у безпечному стані, коли виконуються наступні умови:

- Захист не пошкоджений.
- Обрізний ніж правильно монтований.

▲ ПОПЕРЕДЖЕННЯ

- У не безпечному стані комплектуючі більше не можуть правильно функціонувати та система безпеки не спрацює. Користувач може отримати тяжкі поранення.
 - Працювати із не пошкодженим захистом.
 - Працювати із вірно монтованим обрізним ножем.
 - Якщо щось незрозуміло: слід звернутися до спеціалізованого дилера STIHL.

4.6.3 Косильна головка

Косильна головка знаходиться у безпечному стані, коли виконуються такі умови:

- Косильна головка не пошкоджена.
- Косильна головка не заблокована.

- Косильні струни правильно встановлені.
- При використанні косильної головки PolyCut із пластиковими ножами:
 - Пластмасові ножі не пошкоджені та не мають тріщин.
 - Пластмасові ножі правильно встановлені.
- Межі зношення не перевищені.

▲ ПОПЕРЕДЖЕННЯ

- У небезпечному стані деталі косильної головки, косильних струн або пластмасових ножів можуть від'єднатись та бути відкинуті. Люди можуть бути тяжко травмовані.
 - ▶ Працюйте з не пошкодженою косильною головкою.
 - ▶ При використанні косильної головки PolyCut із пластмасовими ножами: працюйте з непошкодженими пластмасовими ножами.
 - ▶ Косильні струни або пластмасові ножі не замінювати предметами з металу.
 - ▶ Враховувати та не перевищувати межі зношення.
 - ▶ У разі будь-яких запитань звертайтеся до спеціалізованого дилера STIHL.

4.6.4 Акумулятор

Акумулятор перебуває в технічно безпечному стані, якщо виконано такі умови:

- Акумулятор не пошкоджено.
- Акумулятор перебуває в сухому та чистому стані.
- Акумулятор працює належним чином, і його конструкцію не було змінено.

▲ ПОПЕРЕДЖЕННЯ

- Акумулятор не працюватиме належним чином у технічно небезпечному стані. Це може призвести до серйозного травмування.
 - ▶ Використовуйте для роботи лише справний акумулятор, який не має пошкоджень.
 - ▶ Не заряджайте пошкоджені або несправні акумулятори.
 - ▶ Якщо акумулятор брудний або мокрий: очистьте акумулятор та зачекайте, доки він висохне.
 - ▶ Не змінюйте конструкцію акумулятора.
 - ▶ Не вставляйте жодні предмети в отвори акумулятора.
 - ▶ Не з'єднуйте та не замикайте контакти акумулятора металевими предметами.
 - ▶ Не відкривайте акумулятор.
 - ▶ Якщо вказівна табличка зношена або пошкоджена, замініть її.

- Якщо акумулятор пошкоджено, з нього може витікати рідина. Потрапляння рідини на шкіру або в очі може викликати подразнення.
 - ▶ Уникайте контакту з рідиною.
 - ▶ У випадку контакту зі шкірою: промийте шкіру великою кількістю води з милом.
 - ▶ У випадку контакту з очима: промийте очі великою кількістю води протягом принаймні 15 хвилин і зверніться до лікаря.
- З пошкодженого або несправного акумулятора може йти незвичний запах або дим, також він може загорітися. Це може призвести до серйозного травмування або загибелі людей і майнової шкоди.
 - ▶ Якщо з акумулятора йде незвичний запах або дим: припиніть використання акумулятора і тримайте його подалі від займистих матеріалів.
 - ▶ У разі займання акумулятора: загасіть полум'я за допомогою вогнегасника або води.

4.6.5 Зарядний пристрій

Зарядний пристрій знаходиться у безпечному стані, коли виконуються наступні умови:

- Зарядний пристрій не пошкоджений.
- Зарядний пристрій чистий та сухий.

▲ ПОПЕРЕДЖЕННЯ

- У не безпечному стані комплектуючі більше не можуть правильно функціонувати та система безпеки не спрацює. Люди можуть бути тяжко поранені або вбиті.
 - ▶ Експлуатувати не пошкоджені зарядні пристрої.
 - ▶ Якщо зарядний пристрій забруднений або вологий: Очистити зарядний пристрій та почекати, поки він буде сухим.
 - ▶ Зарядний пристрій не змінювати.
 - ▶ Сторонні предмети не встромляти у отвори зарядного пристрою.
 - ▶ Електричні контакти зарядного пристрою не поєднувати із металевими предметами та не замикаєти.
 - ▶ Зарядний пристрій не відкривати.

4.7 Робота

▲ ПОПЕРЕДЖЕННЯ

- У певних ситуаціях користувач більше не може працювати концентровано. Користувач може спіткнутися, впасти та отримати важкі травми.
 - ▶ Працювати спокійно та розважливо.

- ▶ Якщо освітлення та умови безпеки погані: Не працювати з мотокоосою.
- ▶ Із мотокоосою працювати наодинці.
- ▶ Рхати ріжучий інструмент близько до землі.
- ▶ Звертати увагу на перешкоди.
- ▶ Працювати стоячи на землі та тримати рівновагу.
- ▶ У разі відчуття втоми: зробіть перерву в роботі.
- Користувач може порізатись ріжучим інструментом, що обертається. Користувач може отримати тяжкі поранення.
 - ▶ Не торкатись ріжучого інструменту, що обертається.
 - ▶ Якщо ріжучий інструмент заблокований якимось предметом: Мотокоосу вимкнути та акумулятор вийняти. Лише після цього витягніть сторонній предмет.
- Якщо під час роботи мотокооси є незвичайні відхилення, то мотокооса може бути в небезпечному стані. Люди можуть бути тяжко травмовані, також можливі матеріальні збитки.
 - ▶ Закінчити роботу, вийняти акумулятор та звернутись до спеціалізованого дилера STIHL.
- Під час роботи через мотокоосу можуть виникати вібрації.
 - ▶ Носити рукавиці.
 - ▶ Робити паузи у роботі.
 - ▶ У разі симптомів порушення кровообігу: зверніться до лікаря.
- Якщо під час роботи ріжучий інструмент торкається стороннього предмета, то цей предмет або його частини можуть бути відкинуті з великою швидкістю. Люди можуть бути травмовані, також можливі матеріальні збитки.
 - ▶ Прибрати сторонні предмети з робочої зони.
- Коли відпускається перемикаючий важіль, ріжучий інструмент ще деякий час обертається. Люди можуть бути тяжко травмовані.
 - ▶ Дочекайтесь доки ріжучий інструмент не зупиниться.

4.8 Зарядка

▲ ПОПЕРЕДЖЕННЯ

- Під час зарядки пошкоджений або несправний зарядний пристрій може незвично пахнути або диміти. Люди можуть бути травмовані, також можливі матеріальні збитки.

- ▶ Штепсельну вилку вийняти із штепсельної розетки.
- Зарядний пристрій при не достатньому відведенні тепла може перегрітись та призвести до пожежі. Можуть бути поранені або вбиті люди, а також можливі матеріальні збитки.
 - ▶ Зарядний пристрій не накривати.

4.9 Під'єднання до електромережі

Контакт із електропровідними комплектуючими може виникнути у наслідок наступних причин:

- Сполучний або подовжувальний провід пошкоджений.
- Штепсельна вилка сполучного проводу або подовжувальний провід пошкоджений.
- Штепсельна розетка не інстальована.

▲ НЕБЕЗПЕКА

- Контакт із електропровідними комплектуючими може призвести до удару струмом. Користувач може бути травмований або вбитий.
 - ▶ Переконайтесь, що сполучний провід, подовжувальний провід та їх штепсельна вилка не пошкоджені.



Якщо сполучний провід або подовжувальний провід несправний або пошкоджений:

- ▶ не торкатись місця пошкодження.
- ▶ Штепсельну вилку вийняти із штепсельної розетки.
- ▶ Не торкатись мокрими руками сполучного проводу, подовжувального проводу та їх вилок.
- ▶ Вставити сполучний провід або подовжувальний провід з розетки з захисним контактом, змонтовану належним чином.
- ▶ Підключите зарядний пристрій через вимикач захисту від струмів пошкодження (30 mA, 30 см).
- Пошкоджений або не відповідний подовжувальний провід може призвести до удару струмом. Люди можуть бути тяжко поранені або вбиті.
 - ▶ Використовувати подовжувальний провід із необхідним поперечним перетином проводів, 20.4.

▲ ПОПЕРЕДЖЕННЯ

- Під час зарядки неправильна напруга мережі або неправильна частота мережі може призвести до перевантаження у

зарядному пристрої. Зарядний пристрій може бути пошкоджений.

- ▶ Переконайтесь, що напруга мережі та частота мережі збігаються із даними на фірмовій таблиці зарядного пристрою.
- Неправильно прокладений сполучний або подовжувальний провід може бути пошкоджений, а люди можуть об нього спіткнутись. Люди можуть бути травмовані, а сполучний або подовжувальний провід може бути пошкоджений.
 - ▶ Прокладати та позначати сполучний та подовжувальний провід так, щоб люди не спіткнулись.
 - ▶ Прокладати сполучний та подовжувальний провід так, щоб вони не були натягнуті або скручені.
 - ▶ Прокладати сполучний та подовжувальний провід так, щоб вони не були пошкоджені, зігнуті, роздавлені або перетерті.
 - ▶ Захищайте сполучний та подовжувальний провід від спеки, нагрівання та хімікатів.
 - ▶ Сполучний та подовжувальний провід укладати на суху підставку.
- Під час роботи подовжувальний провід нагрівається. Якщо тепло не може виводитись, це може призвести до пожежі.
 - ▶ При використанні кабельного барабану: Повністю розмотати кабельний барабан.
- Якщо у стіні проходять електричні проводи та труби, та можливе їх пошкодження у разі монтажу зарядного пристрою на стіні. Контакт із електропровідними комплектуючими може призвести до удару струмом. Люди можуть бути тяжко травмовані, також можливі матеріальні збитки.
 - ▶ Переконайтесь в тому, що у передбаченому місці монтажу в стіні немає проводів та труб.
- У разі монтажу зарядного пристрою на стіні не так, як це описано в цій інструкції з використання, можливо падіння зарядного пристрою або акумулятора або надмірне нагрівання зарядного пристрою. Люди можуть бути травмовані, також можливі матеріальні збитки.
 - ▶ Змонтувати зарядний пристрій на стіні так, як це описано у цій інструкції з експлуатації.
- Якщо зарядний пристрій монтується на стіну із встановленим акумулятором, акумулятор може випасти та пошкодитись. Люди можуть бути травмовані, також можливі матеріальні збитки.
 - ▶ Спочатку на стіну монтувати зарядний пристрій а потім встановити акумулятор.

4.10 Транспортування

4.10.1 Мотокоса

▲ ПОПЕРЕДЖЕННЯ

- Під час транспортування мотокоса може перекинутись або рухатись. Люди можуть бути травмовані, також можливі матеріальні збитки.
 - ▶ Вийняти акумулятор.
 - ▶ Зафіксуйте мотокоосу ременями для транспортування, іншими ременями або сіткою так, щоб вона не перекинулась і не рухалась.



4.10.2 Акумулятор

▲ ПОПЕРЕДЖЕННЯ

- Акумулятор не захищений від усіх впливів навколишнього середовища. Якщо акумулятор підлягає певним впливам навколишнього середовища, акумулятор може бути пошкоджено а також можливі матеріальні збитки.
 - ▶ Не транспортувати пошкоджений акумулятор.
 - ▶ Акумулятор транспортувати в упаковці, яка не проводить електричний струмінь.
- Під час транспортування акумулятор може перевертатись та рухатись. Люди можуть бути травмовані, також можливі матеріальні збитки.
 - ▶ Акумулятор запакувати в упаковці таким чином, щоб вона не могла перевернутися та рухатись.
 - ▶ Упаковку зафіксувати таким чином, щоб вона не могла рухатись.

4.10.3 Зарядний пристрій

▲ ПОПЕРЕДЖЕННЯ

- Під час транспортування зарядний пристрій може перекинутись або зсунутись. Люди можуть бути травмовані, а також можливі матеріальні збитки.
 - ▶ Витягнути штепсельну вилку з розетки.
 - ▶ Вийняти акумулятор.
 - ▶ Зафіксуйте зарядний пристрій ременями для транспортування, іншими ременями або сіткою так, щоб він не перекинувся і не рухався.
- Сполучний провід не призначений для того, щоб за нього переносити зарядний при-

стрий. Сполучний провід та зарядний пристрій можуть бути пошкоджені.

- ▶ Намотати сполучний провід на закріпити його на зарядному пристрої.

4.11 Зберігання

4.11.1 Мотокоса

▲ ПОПЕРЕДЖЕННЯ

- Діти можуть не розпізнати та не оцінити небезпеку від мотококси та електричного струму. Діти можуть бути тяжко травмовані
 - ▶ Вийняти акумулятор.



- ▶ Мотокосу зберігати поза зоною доступу дітей.
- Електричні контакти мотококси та металеві комплектуючі під впливом вологи можуть роз'їдатись корозією. Мотокоса може бути пошкоджена.
 - ▶ Вийняти акумулятор.



- ▶ Мотокосу зберігати у чистому та сухому стані.

4.11.2 Акумулятор

▲ ПОПЕРЕДЖЕННЯ

- Діти можуть не розпізнати та не оцінити небезпеку від акумулятора. Діти можуть бути тяжко травмовані
 - ▶ Акумулятор зберігати поза зоною доступу дітей.
- Акумулятор не захищений від усіх впливів навколишнього середовища. Якщо акумулятор підлягає впливу певним факторам навколишнього середовища, акумулятор може бути пошкоджений.
 - ▶ Акумулятор зберігати у чистому та сухому стані.
 - ▶ Акумулятор зберігати у закритому приміщенні.
 - ▶ Акумулятор зберігати окремо від мотококси та зарядного пристрою.
 - ▶ Акумулятор зберігати в упаковці, яка не проводить електричний струмінь.
 - ▶ Акумулятор зберігати у діапазоні температур між - 10 °C та + 50 °C.

4.11.3 Зарядний пристрій

▲ ПОПЕРЕДЖЕННЯ

- Діти можуть не розпізнати та не оцінити небезпеку від зарядного пристрою та електричного струму. Діти можуть бути тяжко травмовані або вбиті.
 - ▶ Вийняти акумулятор.
 - ▶ Зарядний пристрій зберігати поза зоною доступу дітей.
- Зарядний пристрій не захищений від усіх впливів навколишнього середовища. Якщо зарядний пристрій піддається певному впливу навколишнього середовища, зарядний пристрій може бути пошкоджений.
 - ▶ Вийняти акумулятор.
 - ▶ Якщо зарядний пристрій гарячий: почекаати, поки зарядний пристрій охолідиться.
 - ▶ Зарядний пристрій зберігати у чистому та сухому стані.
 - ▶ Зарядний пристрій зберігати у закритому приміщенні.
 - ▶ Зарядний пристрій зберігати у діапазоні температур між + 5 °C та + 40 °C.
- Сполучний провід не призначений для того щоб за нього переносити або підвішувати зарядний пристрій. Сполучний провід та зарядний пристрій можуть бути пошкоджені.
 - ▶ Зарядний пристрій брати та утримувати за корпус. Проріз для тримання, що призначений для простого підймання зарядного пристрою, знаходиться на зарядному пристрої.
 - ▶ Зарядний пристрій повісити за настінний кронштейн.

4.12 Очищення, технічне обслуговування та ремонт

▲ ПОПЕРЕДЖЕННЯ

- Якщо під час очищення, технічного обслуговування або ремонту акумулятор встановлений, мотококси може ненавмисно увімкнутись. Можуть бути тяжко травмовані люди, також можливі матеріальні збитки.



- ▶ Вийняти акумулятор.
- Гострі засоби для чищення, миття струменем води або гострі предмети можуть пошкодити мотокосу, захист, ріжучий інструмент, акумулятор та зарядний пристрій. Якщо мотококси, захист, ріжучий інструмент, акумулятор чи зарядний пристрій не пра-





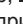

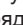
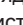

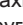



вильно очищувати, комплектуючі більше не можуть правильно функціонувати та система безпеки не спрацює. Люди можуть бути тяжко травмовані.

- ▶ Мотокоосу, захист, ріжучий інструмент, акумулятор та зарядний пристрій слід чистити таким чином, як це описано в цій інструкції з експлуатації.
- Якщо мотокоосу, захист, ріжучий інструмент, акумулятор чи зарядний пристрій неправильно обслуговується або ремонтується, комплектуючі більше не можуть правильно функціонувати та система безпеки не спрацює. Можливі тяжкі травми або смерть людей.
 - ▶ Мотокоосу, захист, ріжучий інструмент, акумулятор та зарядний пристрій не обслуговуйте та не ремонтуйте самостійно.
 - ▶ Якщо мотокоосу, захист, ріжучий інструмент, акумулятор або зарядний пристрій потрібно відремонтувати або вони потребують технічного обслуговування: зверніться до спеціалізованого дилера STIHL.

5 Мотокоосу зробити готовою до експлуатації

5.1 Мотокоосу зробити готовою до експлуатації

Перед кожним початком роботи потрібно здійснити наступні кроки:

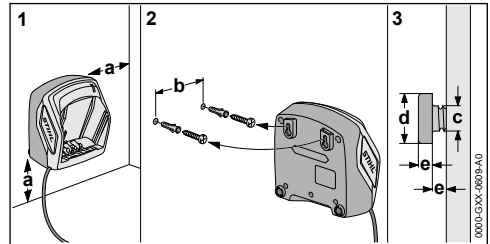
- ▶ Переконайтесь, що наступні комплектуючі знаходяться у безпечному стані:
 - Мотокоосу,  4.6.1.
 - Захист  4.6.2.
 - Косильна голівка,  4.6.3.
 - акумулятор,  4.6.4.
 - Зарядний пристрій,  4.6.5.
- ▶ Перевірити акумулятор,  11.2.
- ▶ Повністю зарядити акумулятор,  6.2.
- ▶ Мотокоосу очистити,  16.1.
- ▶ змонтувати захист,  7.1.
- ▶ Монтувати кругову рукоятку,  7.3.
- ▶ Відрегулювати довжину штока.  8.1.
- ▶ Відрегулювати кругову рукоятку,  8.2.
- ▶ Перевірити елементи системи управління,  11.1.
 - ▶ Якщо під час перевірки елементів управління 3 світлодіода миготять червоним світлом: вийняти акумулятор та звернутись до спеціалізованого дилера STIHL. Неполадка у мотокоосі.

- ▶ Якщо ці операції неможливо виконати: Не використовувати мотокоосу та звернутись до спеціалізованого дилера STIHL.

6 Зарядка акумулятора та світлодіоди

6.1 Монтаж зарядного пристрою на стіні

Зарядний пристрій можна змонтувати на стіні.



- ▶ Змонтуйте зарядний пристрій на стіні так, щоб виконувались такі вимоги:

- Використання придатного матеріалу для кріплення.
- Зарядний пристрій встановлено горизонтально.

Слід витримати такі розміри:

- a = щонайменше 100 см
- b (для AL 101) = 75 мм
- b (для AL 300 та AL 500) = 120 мм
- c = 4,5 мм
- d = 9 мм
- e = 2,5 мм

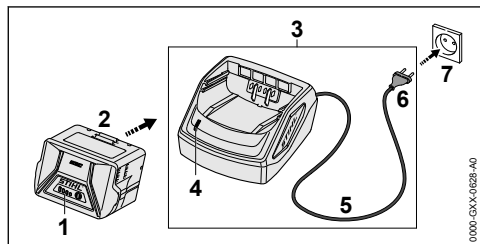
6.2 Зарядка акумулятора

Час зарядки залежить від різних факторів, що впливають, наприклад, від температури акумулятора або температури навколишнього середовища. Фактичний час зарядки може відрізнятись від вказаного часу зарядки. Час зарядки вказаний за посиланнями www.stihl.com/charging-times.

Якщо штепсельна вилка встроєна у штепсельну розетку та акумулятор встановлений у зарядний пристрій, процедура зарядки починається автоматично. Коли

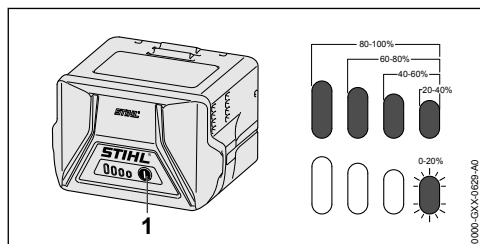
акумулятор повністю заряджений, зарядний пристрій автоматично вимикається.

Під час зарядки акумулятор та зарядний пристрій нагріваються.



- ▶ Штепсельну вилку (6) встромити у добре доступну штепсельну розетку (7). Зарядний пристрій (3) проводить самостування. Світлодіод (4) горить близько 1 секунди зеленим та близько 1 секунди червоним.
- ▶ Прокласти сполучний провід (5).
- ▶ Акумулятор (2) встановити у направляючі зарядного пристрою (3) та натиснути до упору. Світлодіод (4) горить зеленим. Світлодіоди (1) горять зеленим та акумулятор (2) заряджається.
- ▶ Якщо світлодіод (4) та світлодіоди (1) більше не горять: Акумулятор (2) повністю заряджений та його можна вийняти з зарядного пристрою (3).
- ▶ Якщо ви більше не використовуєте зарядний пристрій (3): Штепсельну вилку (6) вийняти із штепсельної розетки (7).

6.3 Індикація стану зарядки



- ▶ Натиснути натискну кнопку (1). Світлодіоди горять зеленим близько 5 секунд та показують стан зарядки.
- ▶ Якщо правий світлодіод блимає зеленим: зарядити акумулятор.

6.4 Світлодіоди на акумуляторі

Світлодіоди можуть відображати стан зарядки або неполадки акумулятора. Світлодіоди можуть горіти або блимати зеленим або червоним.

Якщо світлодіоди горять або блимають зеленим, відображається стан зарядки.

- ▶ Якщо світлодіоди горять або блимають червоним: слід усунути несправності, 19. Несправність у мотокосі або акумуляторі.

6.5 Світлодіод на зарядному пристрої

Світлодіод показує стан зарядного пристрою.

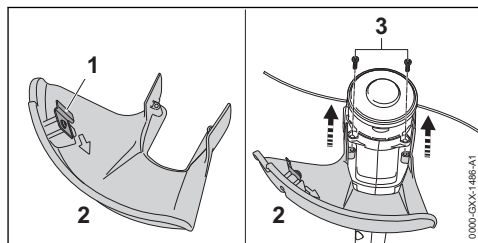
Якщо світлодіод горить зеленим, акумулятор заряджається.

- ▶ Якщо світлодіод блимає червоним: слід усунути несправності. У зарядному пристрої є несправність.

7 Мотокоосу зібрати

7.1 Монтаж захисту

- ▶ Мотокоосу вимкнути та акумулятор вийняти.



Обрізний ніж (1) вже монтований у захист (2) і його не можна демонтувати.

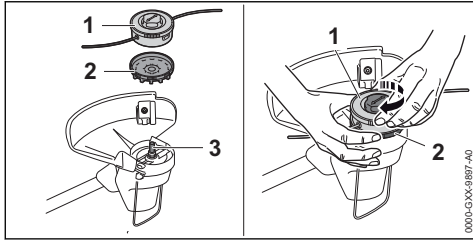
- ▶ Захист (2) ввести у направляючі на корпусі до упору. Захист (2) замикається із корпусом.
- ▶ Вкрутити та затягнути гвинти (3).

Захист (2) не можна демонтувати повторно.

7.2 Монтаж і демонтаж косильної головки

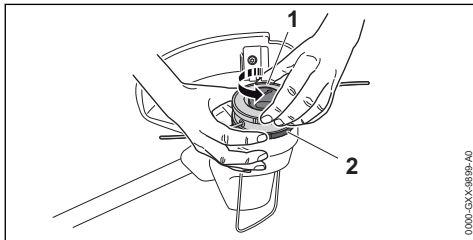
7.2.1 Монтаж косильної голівки

- ▶ Мотокоосу вимкнути та акумулятор вийняти.



- ▶ Встановити робоче колесо вентилятора (2) на вал (3) так, щоб лопатки робочого колеса (2) дивились униз.
- Якщо робоче колесо не встановлено, то електродвигун не буде достатньо охолоджуватись та мотокоса буде вимикатись під час роботи.
- ▶ Міцно тримайте робоче колесо (2) рукою.
- ▶ Встановити косильну голівку (1) на вал (3), повернути рукою за годинниковою стрілкою та міцно тримати.

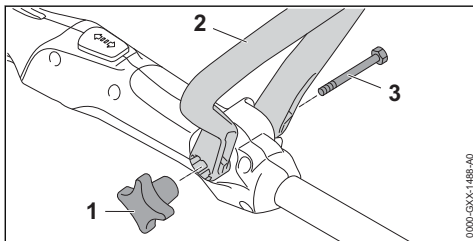
7.2.2 Демонтаж косильної голівки



- ▶ Мотокосу вимкнути та акумулятор вийняти.
- ▶ Міцно тримайте робоче колесо (2) рукою.
- ▶ Відкрутити косильну голівку (1) проти годинникової стрілки.
- ▶ Зняти робоче колесо вентилятора.

7.3 Монтувати кругову рукоятку

- ▶ Мотокосу вимкнути та акумулятор вийняти.



- ▶ Кругову рукоятку (2) вирівняти таким чином, щоб кріплення для гайки із грибовою ручкою (1) знаходився справа від рукоятки управління та отвори у круглій рукоятці (2) показували у напрямку користувача.

- ▶ Коліно кругової рукоятки (2) розтиснути та кругову рукоятку (2) встановити на рукоятку управління до фіксації дугової рукоятки (2).
- ▶ Гвинт (3) провести через отвір.
- ▶ Закрутити та затягнути гайку із грибовою ручкою (1).

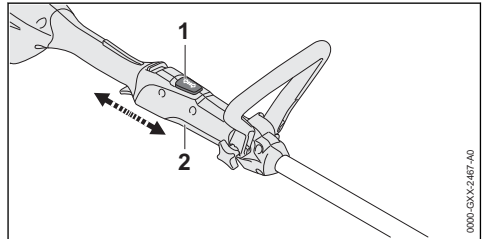
Кругову рукоятку (2) не потрібно знову демонтувати.

8 Мотокосу відрегулювати для користувача

8.1 Відрегулювати довжину штока

Шток може регулюватись на різну довжину у залежності від зросту користувача.

- ▶ Мотокосу вимкнути та акумулятор вийняти.
- ▶ Утримувати шток.

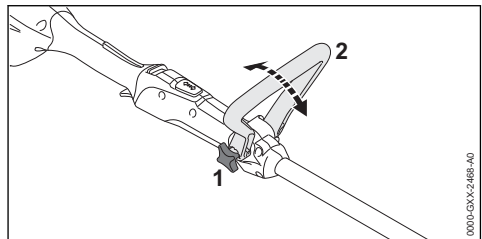


- ▶ Натиснути блокуючу кнопку (1) та тримати натиснутою.
- ▶ Рукоятку управління (2) потягнути та змістити у бажане положення.
- ▶ Блокуючу кнопку (1) відпустити.
- ▶ Рукоятку управління (2) трохи змістити, щоб вона зафіксувалась.

8.2 Регулювання кругової рукоятки

Кругова рукоятка може регулюватись у різних положеннях залежно від зросту користувача.

- ▶ Мотокосу вимкнути та акумулятор вийняти.

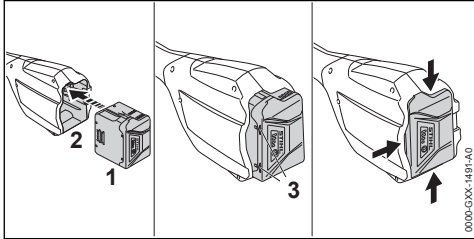


- ▶ Послабити гайку із грибовою ручкою (1).

- ▶ Кругову рукоятку (2) підняти у бажану позицію.
- ▶ Гайку із грибковою ручкою (1) щільно затягнути.

9 Встановлення та виймання акумулятора

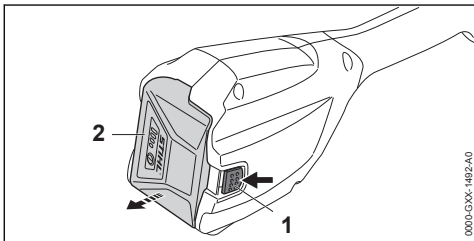
9.1 Встановлення акумулятора



- ▶ Акумулятор (1) втискувати у акумуляторну шахту (2) до тих пір, поки не буде фіксації зі звуком.
Стрілки (3) на акумуляторі (1) ще видно та акумулятор (1) зафіксований у акумуляторній шахті (2). Між мотокоосою та акумулятором (1) відсутній електричний контакт.
- ▶ Акумулятор (1) втиснути у акумуляторну шахту (2) до упору.
Акумулятор (1) фіксується із другим кліканням та замикається із корпусом мотокооси.

9.2 Вийняти акумулятор

- ▶ Мотокоосу покласти на рівну поверхню.
- ▶ Руку тримати перед акумуляторною шахтою таким чином, щоб акумулятор (2) не міг впасти вниз.

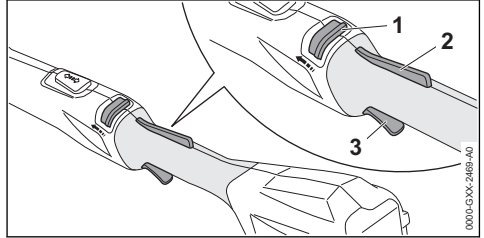


- ▶ Стопорний важіль (1) натиснути іншою рукою.
Акумулятор (2) знятий із фіксації та його можна вийняти.

10 Вмикання та вимикання мотокооси

10.1 Вмикання мотокооси

- ▶ Мотокоосу однією рукою утримувати за рукоятку управління таким чином, щоб великий палець обхоплював рукоятку управління.
- ▶ Мотокоосу іншою рукою утримувати за кругову рукоятку таким чином, щоб великий палець обхоплював кругову рукоятку.



- ▶ Розблоковуючий шибер (1) великим пальцем змістити у напрямку кругової рукоятки та утримувати.
- ▶ Стопор перемикаючого важеля (2) натиснути рукою та тримати натиснутим.
Розблоковуючий шибер (1) можна відпустити.
- ▶ Перемикаючий важіль (3) натиснути вказівним пальцем та тримати натиснутим.
Мотокооса прискорюється та ріжучий інструмент обертається.

10.2 Вимикання мотокооси

- ▶ Відпустити перемикаючий важіль та стопор перемикаючого важеля.
- ▶ Почекати, поки ріжучий інструмент більше не буде обертатись.
- ▶ Якщо ріжучий інструмент обертається далі: вийняти акумулятор та звернутись до спеціалізованого дилера STIHL.
Мотокооса несправна.

11 Перевірка мотокооси та акумулятора

11.1 Перевірка елементів системи управління

Шибер для розблокування, стопор перемикаючого важеля, перемикаючий важіль

- ▶ Вийняти акумулятор.
- ▶ Спробуйте натиснути перемикаючий важіль не натискаючи при цьому розблоковуючий шибер та стопор перемикаючого важеля.

- ▶ Якщо перемикаючий важіль натискається: Не використовувати мотокосу та звернутись до спеціалізованого дилера STIHL. Розблоковуючий шибєр або стопор перемикаючого важеля несправний.
- ▶ Розблоковуючий шибєр великим пальцем змістити у напрямку кругової рукоятки та утримувати.
- ▶ Натиснути стопор перемикаючого важеля та тримати натиснутим.
- ▶ Натиснути перемикаючий важіль.
- ▶ Перемикаючий важіль, стопор перемикаючого важеля та розблоковуючий шибєр відпустити.
- ▶ Якщо перемикаючий важіль або стопор перемикаючого важеля погано рухаються або не повертаються у вихідне положення: Не використовувати мотокосу та звернутись до спеціалізованого дилера STIHL. Перемикаючий важіль, стопор перемикаючого важеля чи розблоковуючий шибєр несправний.

Вмикання мотокоси

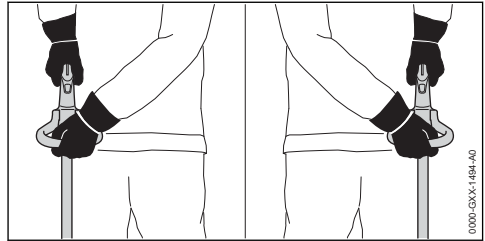
- ▶ Встановити акумулятор.
- ▶ Розблоковуючий шибєр великим пальцем змістити у напрямку кругової рукоятки та утримувати.
- ▶ Натиснути стопор перемикаючого важеля та тримати натиснутим.
- ▶ Натиснути перемикаючий важіль та тримати натиснутим
- Ріжучий інструмент обертається.
- ▶ Якщо 3 світлодіоди блимають червоним: вийняти акумулятор та звернутись до спеціалізованого дилера STIHL. Неполадка у мотокосі.
- ▶ Відпустити перемикаючий важіль. Ріжучий інструмент через короткий проміжок часу більше не рухається.
- ▶ Якщо ріжучий інструмент продовжує обертатись: вийняти акумулятор та звернутись до спеціалізованого дилера STIHL. Мотокоса несправна.

11.2 Перевірити акумулятор

- ▶ Натиснути натискну кнопку на акумуляторі. Світлодіоди горять або блимають.
- ▶ Якщо світлодіоди не горять або блимають: акумулятор не експлуатувати та звернутись до спеціалізованого дилера STIHL. У акумуляторі є несправність.

12 Робота із мотокосою

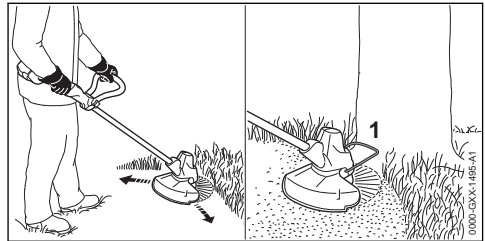
12.1 Яким чином потрібно тримати та вести мотокосу



- ▶ Мотокосу однією рукою утримувати за рукоятку управління таким чином, щоб великий палець обхоплював рукоятку управління.
- ▶ Мотокосу іншою рукою утримувати за кругову рукоятку таким чином, щоб великий палець обхоплював кругову рукоятку.

12.2 Косіння

Відстань ріжучого інструмента від землі визначає висоту різання.



- ▶ Мотокосу рухати рівномірно вперед та назад.
- ▶ Повільно та контрольовано йти вперед.
- ▶ Якщо роботи виконуються із використанням розпірки: розпірку (1) слід повністю відкинути.

12.3 Регулювання косильних струн

- ▶ Косильну голівку що обертається коротко притиснути до землі. Регулюється приблизно 30 мм. Обрізний ніж у захисті відрізує косильні струни до правильної довжини.

Якщо косильні струни коротші ніж 25 мм, вони не можуть регулюватись автоматично.

- ▶ Мотокосу вимкнути та акумулятор вийняти.
- ▶ Натиснути кнопку на косильній голівці та тримати натиснутою.
- ▶ Косильні струни витягнути вручну.

- ▶ Якщо косильні струни більше не витягуються: корпус котушки із косильними струнами замінити.
Корпус котушки пустий.

13 Після закінчення роботи

13.1 Після закінчення роботи

- ▶ Мотокоосу вимкнути та акумулятор вийняти.
- ▶ Якщо мотокоосу волога: мотокоосу просушити.
- ▶ Якщо акумулятор вологий: акумулятор просушити.
- ▶ Мотокоосу почистити.
- ▶ Захист почистити.
- ▶ Ріжучий інструмент почистити.
- ▶ Акумулятор почистити.

14 Транспортування

14.1 Транспортування мотокооси

- ▶ Вимкнути мотокоосу та вийняти акумулятор.
- ▶ Шток відрегулювати до мінімальної довжини.

Перенесення мотокооси

- ▶ Мотокоосу однією рукою нести за шток так, щоб ріжучий інструмент показував назад та мотокоосу була збалансована.

Транспортування мотокооси в автомобілі

- ▶ Мотокоосу зафіксувати так, щоб вона не могла перекинутись або рухатись.

14.2 Транспортування акумулятора

- ▶ Мотокоосу вимкнути та акумулятор вийняти.
- ▶ Переконайтесь, що акумулятор знаходиться у безпечному стані.
- ▶ Акумулятор запакувати таким чином, щоб виконувалися наступні умови:
 - Упаковка не проводить електричний струм.
 - Акумулятор в упаковці не може рухатись.
- ▶ Упаковку зафіксувати таким чином, щоб вона не могла рухатись.

Акумулятор підлягає нормам з транспортування небезпечних вантажів. Акумулятору (літій-іонна батарея) присвоюється рівень UN 3480 та перевіряється згідно інструкції ЄС та критеріям частина III, підрозділ 38.3.

Інформацію стосовно норм з транспортування можна знайти за посиланням www.stihl.com/safety-data-sheets.

14.3 Транспортування зарядного пристрою

- ▶ Витягніть штепсельну вилку з розетки.
- ▶ Вийняти акумулятор.
- ▶ Намотати сполучний провід на закріпити його на зарядному пристрої.
- ▶ При транспортуванні зарядного пристрою автомобілем: зафіксуйте зарядний пристрій ремнями для транспортування, іншими ремнями або сіткою так, щоб він не перекинувся і не рухався.

15 Зберігання

15.1 Зберігання мотокооси

- ▶ Мотокоосу вимкнути та акумулятор вийняти.
- ▶ Демонтувати корпус котушки.
- ▶ Мотокоосу зберігати таким чином, щоб виконувались наступні умови:
 - Мотокоосу знаходиться поза зоною досяжності дітей.
 - Мотокоосу чиста та суха.

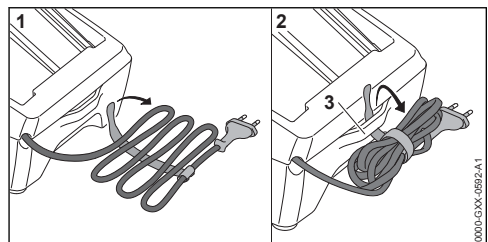
15.2 Зберігання акумулятора

Компанія STIHL рекомендує зберігати акумулятор із станом зарядки між 40 % та 60 % (2 світлодіоди горять зеленим).

- ▶ Акумулятор зберігати таким чином, щоб виконувалися наступні умови:
 - Акумулятор знаходиться поза зоною досяжності дітей.
 - Акумулятор чистий та сухий.
 - Акумулятор знаходиться у закритому приміщенні.
 - Акумулятор від'єднаний від мотокооси та зарядного пристрою.
 - Акумулятор знаходиться в упаковці, що не проводить електричний струм.
 - Акумулятор знаходиться у діапазоні температур між - 10 °C та + 50 °C.

15.3 Зберігання зарядного пристрою

- ▶ Витягніть штепсельну вилку з розетки.
- ▶ Вийняти акумулятор.



- ▶ Намотати сполучний провід на закріпити його на зарядному пристрої.
- ▶ Зарядний пристрій слід зберігати таким чином, щоб виконувались такі умови:
 - Зарядний пристрій поза зоною доступу дітей.
 - Зарядний пристрій чистий та сухий.
 - Зарядний пристрій зберігається у закритому приміщенні.
 - Зарядний пристрій від'єднано від акумулятора.
 - Зарядний пристрій не підвішено за з'єднувальний провід або за тримач (3) для з'єднувального проводу.
 - Зарядний пристрій зберігається при температурах між +5 °C та +40 °C.

16 Чистка

16.1 Очищення мотокоши

- ▶ Вимкнути мотокошу та вийняти акумулятор.
- ▶ Очистити мотокошу вологою серветкою.
- ▶ Очистити вентиляційні прорізи пензлем.
- ▶ Вийняти сторонні предмети з шахти акумулятора та протерти шахту акумулятора вологою ганчіркою.
- ▶ Очистити електричні контакти в шахті акумулятора пензлем або м'якою щіткою.
- ▶ Очистити область під робочим колесом вентилятора пензлем або м'якою щіткою.

16.2 Чистка захисту та ріжучого інструменту

- ▶ Мотокошу вимкнути та акумулятор вийняти.
- ▶ Захист та ріжучий інструмент почистити вологою серветкою або м'якою щіткою.

16.3 Чищення акумулятора

- ▶ Акумулятор протерти вологою серветкою.

16.4 Очищення зарядного пристрою

- ▶ Витягніть штепсельну вилку з розетки.

19 Усунення неполадок

19.1 Усунення неполадок на мотокоші або акумуляторі

Неполадка	Світлодіоди на акумуляторі	Причина	Усунення
Мотокоша при вмиканні не запускається.	1 світлодіод блимає зеленим.	Стан зарядки акумулятора занадто низький.	▶ Зарядити акумулятор.
	1 світлодіод горить червоним.	Акумулятор занадто гарячий або холодний.	▶ Вийняти акумулятор. ▶ Акумулятор залишити нагрітись або охолонути.

- ▶ Зарядний пристрій протерти вологою ганчіркою.
- ▶ Очистити вентиляційні прорізи пензлем.
- ▶ Електричні контакти зарядного пристрою очистити пензлем або м'якою щіткою.

17 Технічне обслуговування

17.1 Інтервали технічного обслуговування

Інтервали технічного обслуговування залежать від умов навколишнього середовища та умов роботи. Компанія STIHL рекомендує наступні інтервали технічного обслуговування:

Щорічно

- ▶ Мотокошу віддати на перевірку спеціалізованому дилеру STIHL.

18 Ремонт

18.1 Ремонт мотокоши, ріжучого інструмента, акумулятора та зарядного пристрою

Користувач не може самостійно ремонтувати мотокошу, ріжучий інструмент, акумулятор та зарядний пристрій.

- ▶ У разі пошкодження мотокоши або ріжучого інструмента: Не використовуйте мотокошу та ріжучий інструмент та зверніться до спеціалізованого дилера STIHL.
- ▶ Якщо акумулятор несправний або пошкоджений: Акумулятор замінити.
- ▶ Якщо зарядний пристрій несправний або пошкоджений: Замінити зарядний пристрій
- ▶ Якщо сполучний провід несправний або пошкоджений: Не використовувати більше зарядний пристрій та віддати пристрій спеціалізованому дилеру STIHL для заміни сполучного проводу.

Неполадка	Світлодіоди на акумуляторі	Причина	Усунення
	3 світлодіода блимають червоним.	Неполадка у мотокосі.	<ul style="list-style-type: none"> ▶ Вийняти акумулятор. ▶ Почистити електричні контакти у акумуляторній шахті. ▶ Встановити акумулятор. ▶ Мотокоосу відрегулювати. ▶ Якщо 3 світлодіоди і далі блимають червоним: Не використовувати мотокоосу та звернутись до спеціалізованого дилера STIHL.
	3 світлодіода горять червоним.	Мотокоса занадто гаряча.	<ul style="list-style-type: none"> ▶ Вийняти акумулятор. ▶ Мотокоосу залишити охолонуті.
	4 світлодіода блимають червоним.	У акумуляторі є несправність.	<ul style="list-style-type: none"> ▶ Акумулятор вийняти та встановити заново. ▶ Мотокоосу відрегулювати. ▶ Якщо 4 світлодіоди і далі блимають червоним: Акумулятор не використовувати та звернутись до спеціалізованого дилера STIHL.
		Електричний контакт між мотокоосою та акумулятором перерваний.	<ul style="list-style-type: none"> ▶ Вийняти акумулятор. ▶ Почистити електричні контакти у акумуляторній шахті. ▶ Встановити акумулятор.
		Мотокоса або акумулятор вологий.	<ul style="list-style-type: none"> ▶ Мотокоосу або акумулятор просушити.
Мотокоса під час роботи вимикається.	3 світлодіода горять червоним.	Мотокоса занадто гаряча.	<ul style="list-style-type: none"> ▶ Вийняти акумулятор. ▶ Мотокоосу залишити охолонуті.
		Є несправність у системі електрики.	<ul style="list-style-type: none"> ▶ Акумулятор вийняти та встановити заново. ▶ Мотокоосу відрегулювати.
Час роботи мотокоси занадто короткий.		Акумулятор не повністю заряджений.	<ul style="list-style-type: none"> ▶ Повністю зарядити акумулятор.
		Термін служби акумулятора перевищено.	<ul style="list-style-type: none"> ▶ Акумулятор замінити.
Косильну головку неможливо зняти рукою.		Косильну головку надто сильно затягнуто.	<ul style="list-style-type: none"> ▶ Зафіксувати робоче колесо вентилятора стрижнем. ▶ Відкрутити косильну головку рукою. ▶ Витягнути стрижень.
Після встановлення акумулятора у зарядний пристрій починається процедура зарядки.	1 світлодіод горить червоним.	Акумулятор занадто гарячий або холодний.	<ul style="list-style-type: none"> ▶ Акумулятор залишити у зарядному пристрої. <p>Процедура зарядки почнеться автоматично, щойно буде досягнуто допустимий діапазон температури.</p>

19.2 Усунення неполадок зарядного пристрою

Неполадка	Світлодіод на зарядному пристрої	Причина	Ліквідація
Акумулятор не заряджається.	Світлодіод блимає червоним.	Електричне поєднання між зарядним пристроєм та акумулятором перерване.	<ul style="list-style-type: none"> ▶ Вийняти акумулятор. ▶ Почистити електричні контакти на зарядному пристрої. ▶ Встановити акумулятор.
		У зарядному пристрої є несправність.	<ul style="list-style-type: none"> ▶ Зарядний пристрій не використовувати та звернутись до спеціалізованого дилера STIHL.

20 Технічні дані

20.1 Мотокоса STIHL FSA 57

- Дозволений акумулятор: STIHL AK
- Вага без акумулятора, ріжучого інструмента та захисту: 2,4 кг
- Довжина без ріжучого інструмента: 1490 мм - 1690 мм

Час роботи дивись на www.stihl.com/battery-life.

20.2 Акумулятор STIHL AK

- Акумуляторна технологія: літій-іонна
- Напруга: 36 В
- Потужність у Аг: див. фірмову табличку
- Енергоємність у Втг: див. фірмову табличку
- Вага у кг: див. фірмову табличку
- Допустимий діапазон температур для експлуатації та зберігання: від - 10 °C до + 50 °C

20.3 Зарядний пристрій STIHL AL 101

- Номінальна напруга: див. фірмову табличку
- Частота: див. заводську табличку
- Номінальна потужність: див. заводську табличку
- Струм зарядки: див. заводську табличку
- Допустимий діапазон температур для експлуатації та зберігання: від 5 °C до + 40 °C

Інформація стосовно часу зарядки за посиланнями www.stihl.com/charging-times.

20.4 Подовжуючі проводи

Якщо використовується подовжуючий провід, жили проводу у залежності від напруги та довжини подовжуючого проводу повинні мати мінімум наступні поперечні перетини:

Якщо номінальна напруга, зазначена на фірмовій табличці, становить 220 В - 240 В:

- Довжина проводу до 20 м: AWG 15 / 1,5 мм²

- Довжина проводу від 20 м до 50 м: AWG 13 / 2,5 мм²

Якщо номінальна напруга, зазначена на фірмовій табличці, становить 110 В - 127 В:

- Довжина проводу до 10 м: AWG 14 / 2,0 мм²
- Довжина проводу від 10 до 30 м: AWG 12 / 3,5 мм²

20.5 Рівень звуку та вібрації

Величина К для рівня звукового тиску дорівнює 2 дБ (А). Величина К для рівня звукового тиску дорівнює 2 дБ (А). Величина К для величини вібрацій дорівнює 2 м/с².

Компанія STIHL рекомендує носити захист для слуху.

- Рівень звукового тиску L_{pA} вимірний згідно EN 50636-2-91: 74 дБ(А)
- Рівень потужності звуку L_{WA} вимірний згідно EN 50636-2-91: 89 дБ(А)
- Рівень вібрації a_{hv} вимірний згідно EN 50636-2-91, рукоятка управління та кругова рукоятка: 4,0 м/с².

Вказані значення вібрацій були виміряні із застосуванням процедури вимірювання згідно нормам та можуть використовуватись для порівняння електроприладів. Фактичні значення вібрацій, які виникають, можуть відрізнятись від вказаних значень у залежності від виду застосування приладів. Вказані значення вібрацій можна використовувати для серйозної оцінки вібраційного навантаження. Необхідно оцінити фактичне вібраційне навантаження. При цьому може також враховуватись час, на який вимкнено електроприлад, та час на який його увімкнено, але коли він працює без навантаження.

Дані стосовно виконання директиви роботодавців відносно рівня вібрацій 2002/44/EG див. за посиланням www.stihl.com/vib.

20.6 REACH

REACH означає розпорядження ЄС для реєстрації, оцінки та допуску хімікалій.

Інформація щодо виконання розпорядження REACH подана за посиланням www.stihl.com/reach.

20.7 Встановлена тривалість використання

Повна встановлена тривалість використання становить до 30 років.

Встановлена тривалість використання передбачає регулярне технічне обслуговування та догляд відповідно до вимог інструкції з використання.

21 Комбінації із ріжучих інструментів та захистів

21.1 Мотокоса STIHL FSA 57

Такі косильні головки можуть монтуватись разом із захистом:

- Косильна голівка AutoCut C 3-2
 - 3 косильними струнами «круглі, тихі» діаметром 1,6 мм або 2,0 мм
- Косильна голівка PolyCut 3-2:
 - 3 ножами
 - 3 косильними струнами «круглі, тихі» діаметром 1,6 мм або 2,0 мм

22 Комплектуючі та приладдя

22.1 Запасні частини та приладдя

STIHL Дані символи позначають оригінальні комплектуючі STIHL та оригінальне приладдя STIHL.

Компанія STIHL рекомендує використовувати оригінальні запчастини STIHL та оригінальне приладдя STIHL.

Незважаючи на постійне спостереження ринку, компанія STIHL не може оцінити надійність, безпеку та придатність запасних частин та приладдя інших виробників та не несе відповідальності за їх використання.

Оригінальні запчастини STIHL та оригінальне приладдя STIHL можна придбати у спеціалізованих дилерів STIHL.

23 Утилізація

23.1 Утилізація мотокоши, акумулятора та зарядного пристрою

Інформацію стосовно утилізації можна отримати у спеціалізованого дилера STIHL.

- ▶ Мотокошу, захист, ріжучий інструмент, акумулятор, зарядний пристрій, приладдя та упаковку утилізувати згідно предписань та із дотриманням правил з охорони навколишнього середовища.

24 Сертифікат відповідності нормам ЄС

24.1 Мотокоса STIHL FSA 57

ANDREAS STIHL AG & Co. KG
Badstraße 115
D-71336 Waiblingen

Німеччина

- заявляє у повній відповідальності, що
- Конструкція: акумуляторна мотокоса
 - Фабрична марка: STIHL
 - Тип: FSA 57
 - Серійний номер: 4522

Відповідає вимогам директив 2011/65/EU, 2006/42/EG, 2014/30/EU та 2000/14/EG, а також розроблено та виготовлено у відповідності з дійсними на дату виготовлення версіями таких стандартів: EN 55014-1, EN 55014-2, EN 60335-1 та EN ISO 12100 з врахуванням стандарту EN 50636-2-91.

Встановлення виміряного та гарантованого рівня потужності звуку здійснювалось відповідно до директиви 2000/14/EG, додаток VIII.

Призначена установа, яка приймала участь: TÜV Rheinland Product Safety GmbH, Am Grauen Stein, 51105 Köln, Німеччина

- Виміряний рівень потужності звуку: 89 дБ(A)
- Гарантований рівень потужності звуку: 91 дБ (A)

Технічна документація зберігається у відділі допуску продукції компанії ANDREAS STIHL AG & Co. KG.

Рік виготовлення, країна виробника та номер машини вказані на мотокоші.

Waiblingen, 03.02.2020

ANDREAS STIHL AG & Co. KG

По уповноваженню



Dr. Jürgen Hoffmann, Начальник відділу даних виробів, постанов та дозволів

24.2 Вказівка на виконання встановлених стандартів для STIHL AL 101

Даний зарядний пристрій було виготовлено та введено у обіг із дотриманням наступних директив: 2014/35/EU, 2014/30/EU та 2011/65/EU.

Рік виготовлення, країна виробника та номер агрегату вказані на зарядному пристрої.

Повний текст декларації відповідності стандартам СС можна отримати у компанії ANDREAS STIHL AG & Co. KG, Badstraße 115, 71336 Waiblingen, Німеччина.

24.3 Знак відповідності



Інформація щодо сертифікатів та заяв про відповідність вимогам ЕАС, які підтверджують виконання технічних Директив та вимог Митного Союзу є на сайтах www.stihl.ru/eac або її можна замовити по телефону у відповідному національному представництві STIHL. ☎ 25.



Технічні Директиви та вимоги України виконуються.

25 Адреси

25.1 Штаб-квартира STIHL

ANDREAS STIHL AG & Co. KG
Badstrasse 115
71336 Waiblingen

Німеччина

25.2 Дочірні компанії STIHL

РОСІЙСЬКА ФЕДЕРАЦІЯ

ООО «АНДРЕАС ШТИЛЬ МАРКЕТИНГ»
вул. Тамбовська, буд. 12, літ. В, офіс 52
192007 Санкт-Петербург, Россия
Гаряча лінія: +7 800 4444 180
E-mail: info@stihl.ru

УКРАЇНА

ТОВ «Андреас Штіль»

вул. Антонова 10, с. Чайки
08135 Київська обл., Україна
Телефон: +38 044 393-35-30
Факс: +380 044 393-35-70
Гаряча лінія: +38 0800 501 930
E-mail: info@stihl.ua

25.3 Представники STIHL

БІЛАРУСЬ

Представництво
ANDREAS STIHL AG & Co. KG
вул. К. Цеткін, 51-11а
220004 Мінськ, Білорусь
Гаряча лінія: +375 17 200 23 76

КАЗАХСТАН

Представництво
ANDREAS STIHL AG & Co. KG
вул. Шагабутдінова, 125А, оф. 2
050026 Алмати, Казахстан
Гаряча лінія: +7 727 225 55 17

25.4 Імпортери STIHL

РОСІЙСЬКА ФЕДЕРАЦІЯ

ООО "ШТИЛЬ ЗЮДВЕСТ"
350000, Российская Федерация,
г. Краснодар, ул. Западный обход, д. 36/1

ООО "ФЛАГМАН"
194292, Российская Федерация,
г. Санкт-Петербург, 3-ий Верхний переулоч, д.
16 литер А, помещение 38

ООО "ПРОГРЕСС"
107113, Российская Федерация,
г. Москва, ул. Маленковская, д. 32, стр. 2

ООО "АРНАУ"
236006, Российская Федерация,
г. Калининград, Московский проспект, д. 253,
офис 4

ООО "ИНКОР"
610030, Российская Федерация,
г. Киров, ул. Павла Корчагина, д. 15

ООО "ОПТИМА"
620030, Российская Федерация,
г. Екатеринбург, ул. Карьерная д. 2, Помещение 1

ООО "ТЕХНОТОРГ"
660112, Российская Федерация,
г. Красноярск, ул. Парашютная, д. 15

ООО "ЛЕСОТЕХНИКА"
664540, Российская Федерация,
с. Хомутово, ул. Чапаева, д. 1, оф. 39

УКРАЇНА

ТОВ «Андреас Штіл»
вул. Антонова 10, с. Чайки
08135 Київська обл., Україна

БІЛОРУСЬ

ООО «ПИЛАКОС»
ул. Тимирязева 121/4 офис 8
220020 Минск, Беларусь

УП «Беллесэкспорт»
ул. Скрыганова 6.403
220073 Минск, Беларусь

КАЗАХСТАН

ИП «ВОРОНИНА Д.И.»
пр. Райымбека 312
050005 Алматы, Казахстан

КИРГИЗСТАН

ОсОО «Муза»
ул. Киевская 107
720001 Бишкек, Киргизия

ВІРМЕНІЯ

ООО «ЮНИТУЛЗ»
ул. Г. Парпеци 22
0002 Ереван, Армения

19	Otklanjanje smetnji.....	38
20	Tehnički podaci.....	39
21	Kombinacije reznih alata i oklopa.....	40
22	Rezervni delovi i pribor.....	40
23	Zbrinjavanje.....	40
24	EU izjava o usaglašenosti.....	40

1 Predgovor

Dragi korisniče,

raduje nas što ste se odlučili za STIHL. Naši proizvodi su koncipirani i izrađeni vrhunskim kvalitetom prema potrebama naših korisnika. Tako nastaju proizvodi visoke pouzdanosti takođe i pri ekstremnim opterećenjima.

STIHL garantuje vrhunski kvalitet takođe i prilikom servisiranja. Naša specijalizovana trgovinska mreža nudi stručne savete i uputstva, kao i obimnu tehničku podršku.

STIHL se izričito zalaže za održiv i odgovoran odnos prema prirodi. Ovo uputstvo za upotrebu ima za svrhu da Vam pomogne u korišćenju proizvoda STIHL na siguran i ekološki način u toku dugog radnog veka.

Hvala Vam na poverenju; želimo Vam puno zadovoljstva uz Vaš proizvod STIHL.



Dr. Nikolas Stihl

VAŽNO! PRE UPOTREBE PROČITATI I SAČUVATI ZA KASNIJU UPOTREBU.

2 Informacije uz ovo uputstvo za upotrebu

2.1 Važeći dokumenti

Važe lokalni sigurnosni propisi.

- Pročitajte, razumite i sačuvajte sledeće dokumente koji važe uz ovo uputstvo za upotrebu:
 - Uputstvo za upotrebu i ambalaža korišćenog reznog alata
 - Sigurnosne napomene za aku-bateriju STIHL AK
 - Sigurnosne informacije za aku-bateriju STIHL i za proizvode sa ugrađenom aku-baterijom: www.stihl.com/safety-data-sheets

Sadržaj

1	Predgovor.....	23
2	Informacije uz ovo uputstvo za upotrebu..	23
3	Pregled.....	24
4	Sigurnosne napomene.....	25
5	Priprema motorne kose za upotrebu.....	32
6	Punjenje aku-baterije i svetlosne diode....	32
7	Sklapanje motorne kose.....	33
8	Podešavanje motorne kose prema korisniku.....	34
9	Nameštanje i vađenje aku-baterije.....	34
10	Uključivanje i isključivanje motorne kose..	35
11	Provera motorne kose i aku-baterije.....	35
12	Rad s motornom kosom.....	36
13	Posle rada.....	36
14	Transportovanje.....	36
15	Čuvanje.....	37
16	Čišćenje.....	37
17	Održavanje.....	37
18	Popravljanje.....	38

2.2 Oznake upozorenja u tekstu



UPOZORENJE

- Napomena ukazuje na opasnosti koje mogu dovesti do teških povreda ili smrti.
 - ▶ Navedene mere mogu da spreče teške povrede ili smrt.

UPUTSTVO

- Napomena ukazuje na opasnosti koje mogu dovesti do materijalnih šteta.
 - ▶ Navedene mere mogu da spreče materijalne štete.

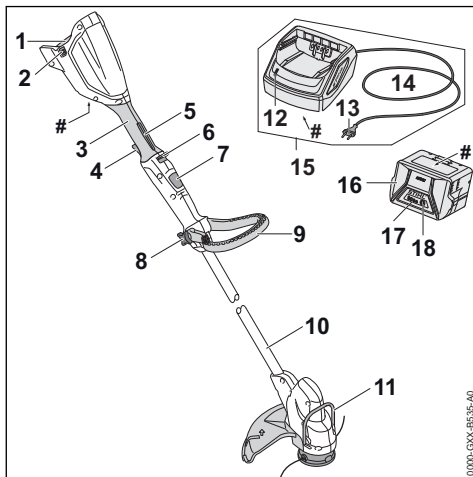
2.3 Simboli u tekstu



Ovaj simbol ukazuje na poglavlje u ovom uputstvu za upotrebu.

3 Pregled

3.1 Motorna kosa, aku-baterija i punjač



1 Odeljak za aku-bateriju

Odeljak za aku-bateriju prihvata aku-bateriju.

2 Poluga za blokiranje

Poluga za blokiranje drži aku-bateriju u odeljku za aku-bateriju.

3 Komandna ručica

Komandna ručica služi za upravljanje, držanje i vođenje motorne kose.

4 Poluga prekidača

Poluga prekidača uključuje i isključuje motornu kosu.

5 Kočnica poluge prekidača

Kočnica poluge prekidača odbravljuje polugu prekidača.

6 Klizač za odbravljivanje

Klizač za odbravljivanje zajedno sa kočnicom poluge prekidača odbravljuje polugu prekidača.

7 Dugme za blokiranje

Dugme za blokiranje blokira uzdužno pomeranje tela uređaja.

8 Navrtka sa zvezdastom ručicom

Navrtka sa zvezdastom ručicom pričvršćuje okrugli držač na telo uređaja.

9 Okrugli držač

Okrugli držač služi za držanje i vođenje motorne kose.

10 Telo

Telo povezuje sve komponente.

11 Odstonik

Odstonik štiti predmete od kontakta sa rez-nim alatom.

12 Svetlosna dioda

Svetlosna dioda pokazuje status punjača.

13 Mrežni utikač

Mrežni utikač povezuje priključni kabl sa utič-nicom

14 Priključni kabl

Priključni kabl povezuje punjač sa mrežnim utikačem.

15 Punjač

Punjač puni aku-bateriju.

16 Aku-baterija

Aku-baterija snabdeva motornu kosu energijom.

17 Svetlosne diode

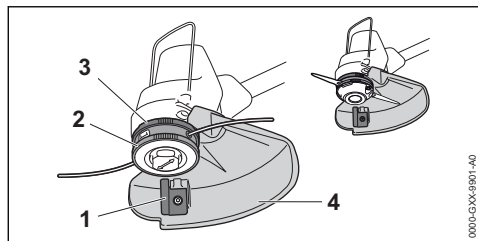
Svetlosne diode pokazuju nivo napunjenosti aku-baterije i smetnje.

18 Pritisni taster

Pritisni taster aktivira svetlosne diode na aku-bateriji.

Nazivna pločica sa brojem mašine

3.2 Alat za zaštitu i sečenje



1 Nož za skraćivanje

Nož za skraćivanje u toku rada skraćuje niti za košenje na ispravnu dužinu.

2 Glava za košenje

Glava za košenje drži niti za košenje.

3 Propeler ventilatora

Ventilator hladi elektromotor.


4 Oklop


Oklop štiti korisnika od odbačenih predmeta i dodira sa reznim alatom.

3.3 Simboli


Simboli mogu da se nalaze na motornoj kosi, na aku-bateriji i na punjaču i označavaju sledeće:

←■■■■ Ovaj simbol pokazuje smer u kome mora da bude gurnut klizač za odbravljanje.


 Ovaj simbol pokazuje nazivni broj obrtaja reznog alata.


 1 svetlosna dioda svetli crveno. Aku-baterija je pretopla ili prehladna.




 4 svetlosne diode trepte crveno. Smetnja je u aku-bateriji.





 Svetlosna dioda svetli zeleno i svetlosne diode na aku-bateriji svetle ili trepte zeleno. Aku-baterija se puni.

 Svetlosna dioda trepti crveno. Između aku-baterije i punjača ne postoji električni kontakt ili je smetnja u aku-bateriji ili punjaču.

 LWA Garantovani nivo snage zvuka prema smernici 2000/14/EG u dB(A) da bi se omogućilo poređenje emisija zvuka proizvoda.

 Podatak pored simbola pokazuje količinu energije aku-baterije prema specifikaciji proizvođača ćelija. Raspoloživa količina energije kod primene je manja.

 Električni uređaj koristite u zatvorenom i suvom prostoru.


 Ne bacajte proizvod u kućno smeće.


4 Sigurnosne napomene

4.1 Simboli upozorenja


4.1.1 Simboli upozorenja


Simboli upozorenja na motornoj kosi, aku-bateriji ili na punjaču označavaju sledeće:


 Pridržavajte se bezbednosnih napomena i navedenih mera.


 Pročitajte, razumite i sačuvajte uputstvo za upotrebu.


 Nosite zaštitne naočare.


 Pridržavajte se sigurnosnih propisa i navedenih mera u vezi sa odbačenim predmetima.

 Aku-bateriju izvadite prilikom prekida u radu, transportovanja, čuvanja, održavanja ili popravljanja.

 Motornu kosu i punjač držite dalje od kiše i vlage.

 Zadržite bezbednosno rastojanje.

 Aku-bateriju zaštitite od toplote i plamena.

 Aku-bateriju držite dalje od kiše i vlage i ne potapajte u tečnosti.

 Pazite na dozvoljeni opseg temperature aku-baterije.

4.2 Namenska upotreba

Motorna kosa STIHL FSA 57 služi za košenje trave.

Motorna kosa ne sme da se koristi na kiši.

Aku-baterija STIHL AK snabdeva motornu kosu energijom.

Punjač STIHL AL 101 puni aku-bateriju STIHL AK.

▲ UPOZORENJE

- Aku-baterije i punjači koje STIHL nije odobrio za motornu kosu, mogu izazvati požare i eksplozije. Osobe mogu biti teško povređene ili usmrćene i moguća je materijalna šteta.
 - ▶ Motornu kosu koristite sa aku-baterijom STIHL AK.
 - ▶ Aku-bateriju STIHL AK puniti punjačem STIHL AL 101, AL 300 ili AL 500.
- Nenamenska upotreba motorne kose, aku-baterije ili punjača može dovesti do teških povreda ili smrti i moguća je materijalna šteta.
 - ▶ Motornu kosu, punjač i aku-bateriju koristite onako kako je opisano u ovom uputstvu za upotrebu.

4.3 Uslovi za korisnike

▲ UPOZORENJE

- Neupućeni korisnici ne mogu da prepoznaju niti da procene opasnosti od motorne kose, aku-baterije i punjača. Korisnik ili druge osobe mogu biti teško povređeni ili usmrćeni.



- ▶ Pročitajte, razumite i sačuvajte uputstvo za upotrebu.

- ▶ Ukoliko motornu kosu, aku-bateriju ili punjač dajete drugoj osobi: Priložite i uputstvo za upotrebu.
- ▶ Uverite se da korisnik ispunjava sledeće uslove:
 - Korisnik je odmoran.

– Korisnik je telesno, senzorički i duševno sposoban da upravlja motornom kosom, aku-baterijom i punjačem i da ih koristi. Ukoliko je korisnik telesno, senzorički ili duševno ograničeno sposoban, korisnik sme da radi samo pod nad-

zorom ili prema uputstvima odgovorne osobe.

- Korisnik može da prepozna i proceni opasnosti od motorne kose, aku-baterije i punjača.
- Korisnik je punoletan ili se korisnik obučava u struci pod nadzorom i u skladu sa nacionalnim propisima.
- Korisnik je dobio uputstvo od specijalizovanog prodavca STIHL ili od stručnog lica pre nego što je prvi put radio s motornom kosom i koristio punjač.
 - Korisnik nije pod uticajem alkohola, lekova ili droga.
- ▶ U slučaju nedoumice: Obratite se specijalizovanom prodavcu STIHL.

4.4 Odeća i oprema

▲ UPOZORENJE

- U toku rada predmeti mogu biti odbačeni velikom brzinom. Korisnik može da bude povređen.



- ▶ Nosite pripijene zaštitne naočare. Podesne zaštitne naočare su ispitane prema standardu EN 166 ili prema nacionalnim propisima i na tržištu su dostupne pod odgovarajućom oznakom.

- ▶ Nosite zaštitu za lice.
- ▶ Nosite duge pantalone od otpornog materijala.
- U toku rada može da se podigne prašina. Udisanje prašine može da šteti zdravlju i da izazove alergijske reakcije.
 - ▶ Ako se podigne prašina: Nosite masku za zaštitu od prašine.
- Nepodesna odeća može da se zakači o drveće, grmlje ili da bude zahvaćena motornom kosom. Korisnici bez podesne odeće mogu biti teško povređeni.
 - ▶ Nosite pripijenu odeću.
 - ▶ Šalove ili nakit skinite.
- U toku rada korisnik može da dođe u dodir s rotirajućim reznim alatom. Korisnik može da bude teško povređen.

- ▶ Nosite obuću od otpornog materijala.
- ▶ Nosite duge pantalone od otpornog materijala.
- U toku montaže i demontaže reznog alata i u toku čišćenja ili održavanja korisnik može da dođe u dodir sa reznim alatom ili nožem za skraćivanje. Korisnik može da bude povređen.
 - ▶ Nosite radne rukavice od otpornog materijala.
- Korisnik koji nosi nepodesnu obuću može da se oklizne. Korisnik može da bude povređen.
 - ▶ Nosite čvrstu, zatvorenu obuću sa hrapavim donom.

4.5 Radni prostor i sredina

4.5.1 Motorna kosa

▲ UPOZORENJE

- Neovlašćene osobe, deca i životinje ne mogu prepoznati i proceniti opasnosti od motorne kose i odbačenih predmeta. Neovlašćene osobe, deca i životinje mogu biti teško povređene i moguće su materijalne štete.
 - ▶ Neovlašćene osobe, deca i životinje ne smeju da se nalaze u prečniku od 15 m od područja na kome se radi.



- ▶ Rastojanje od 15 m držite i u odnosu na predmete.
- ▶ Motornu kosu ne ostavljajte bez nadzora.
- ▶ Uverite se da deca ne mogu da se igraju motornom kosom.
- Motorna kosa nije voodootporna. Ako se radi na kiši ili u vlažnoj sredini, moguće je da dođe do strujnog udara. Korisnik može da se povredi, a motorna kosa ošteti.



- ▶ Nemojte raditi na kiši i u vlažnoj sredini.
- Električne komponente motorne kose mogu da stvore varničenje. U lako zapaljivoj ili eksplozivnoj sredini, varničenje može da izazove požare i eksplozije. Osobe mogu biti teško povređene ili usmrćene i moguća je materijalna šteta.
 - ▶ Nemojte raditi u lako zapaljivoj niti u eksplozivnoj sredini.

4.5.2 Aku-baterija

▲ UPOZORENJE

- Neovlašćene osobe, deca i životinje ne mogu prepoznati i proceniti opasnosti od aku-baterije. Neovlašćene osobe, deca i životinje mogu biti teško povređene.

- ▶ Neovlašćene osobe, decu i životinje držite dalje.
- ▶ Aku-bateriju ne ostavljajte bez nadzora.
- ▶ Uverite se da deca ne mogu da se igraju aku-baterijom.
- Aku-baterija nije zaštićena od svih uticaja sredine. Pod određenim uticajima sredine, aku-baterija može da se zapali ili da eksplodira. Osobe mogu biti teško povređene i moguće su materijalne štete.



- ▶ Aku-bateriju zaštitite od toplote i plamena.
- ▶ Aku-bateriju ne bacajte u vatru.



- ▶ Aku-bateriju koristite i čuvajte u temperaturnom opsegu između - 10 °C i + 50 °C.



- ▶ Aku-bateriju držite dalje od kiše i vlage i ne potapajte u tečnosti.

- ▶ Aku-bateriju držite dalje od metalnih predmeta.
- ▶ Aku-bateriju ne izlažite uticaju visokog pritiska.
- ▶ Aku-bateriju ne izlažite uticaju mikrotalasnog zračenja.
- ▶ Aku-bateriju držite dalje od hemikalija i soli.

4.5.3 Punjač

▲ UPOZORENJE

- Neovlašćene osobe, deca i životinje ne mogu prepoznati i proceniti opasnosti od punjača i električne struje. Neovlašćene osobe, deca i životinje mogu biti teško povređene ili usmrćene.
- ▶ Neovlašćene osobe, decu i životinje držite dalje.
- ▶ Uverite se da deca ne mogu da se igraju punjačem.
- Punjač nije otporan na vodu. Ako se radi na kiši ili u vlažnoj sredini, moguće je da dođe do strujnog udara. Korisnik može da se povredi, a punjač ošteti.



- ▶ Nemojte koristiti uređaj na kiši i u vlažnoj sredini.

- Punjač nije zaštićen od svih uticaja sredine. Pod određenim uticajima sredine, punjač može da se zapali ili da eksplodira. Pod određenim uticajima sredine, punjač može da se zapali ili da eksplodira. Osobe mogu biti teško povređene i moguće su materijalne štete.

- ▶ Punjač koristite u zatvorenom i suvom prostoru.
- ▶ Nemojte koristiti punjač u lako zapaljivoj niti u eksplozivnoj sredini.
- ▶ Nemojte koristiti punjač na lako zapaljivoj podlozi.
- ▶ Punjač koristite i čuvajte u temperaturnom opsegu između + 5 °C i + 40 °C.
- Osobe mogu da se sapletu o priključni kabl. Osobe mogu da se povrede, a punjač ošteti.
 - ▶ Priključni kabl namestite ravno na tlo.

4.6 Stanje za bezbednu upotrebu

4.6.1 Motorna kosa

Motorna kosa je u stanju za bezbednu upotrebu ukoliko su ispunjeni sledeći uslovi:

- Motorna kosa je neoštećena.
- Motorna kosa je čista i suva.
- Komandni elementi funkcionišu i nisu izmenjeni.
- Montirana je kombinacija reznog alata i oklopa koja je navedena u ovom uputstvu za upotrebu.
- Rezni alat i oklop su ispravno montirani.
- Montiran je originalni pribor STIHL za ovu motornu kosu.
- Pribor je ispravno montiran.

▲ UPOZORENJE

- U nebezbednom stanju komponente ne mogu da funkcionišu ispravno i sigurnosni mehanizmi mogu da budu van funkcije. Osobe mogu biti teško povređene ili usmrćene.
 - ▶ Radite s neoštećenom motornom kosom.
 - ▶ Ako je motorna kosa prljava ili mokra: Motornu kosu očistite i osušite.
 - ▶ Nemojte vršiti izmene na motornoj kosi. Izuzetak: Montaža kombinacije reznog alata i oklopa koja je navedena u ovom uputstvu za upotrebu.
 - ▶ Ako komandni elementi ne funkcionišu: Nemojte raditi s motornom kosom.
 - ▶ Ne montirajte rezne alate od metala.
 - ▶ Montirajte originalni pribor STIHL za ovu motornu kosu.
 - ▶ Rezni alat i oklop montirajte onako, kako je opisano u ovom uputstvu za upotrebu.
 - ▶ Pribor montirajte onako, kako je opisano u ovom uputstvu za upotrebu ili u uputstvu za upotrebu pribora.
 - ▶ Nemojte stavljati predmete u otvore motorne kose.
 - ▶ Pohabane ili oštećene pločice sa uputstvima zamenite.

- ▶ U slučaju nedoumice: Obratite se specijalizovanom prodavcu STIHL.

4.6.2 Oklop

Oklop je u stanju za bezbednu upotrebu ukoliko su ispunjeni sledeći uslovi:

- Oklop je neoštećen.
- Nož za skraćivanje je ispravno montiran.

▲ UPOZORENJE

- U nebezbednom stanju komponente ne mogu da funkcionišu ispravno i sigurnosni mehanizmi mogu da budu van funkcije. Korisnik može da bude teško povređen.
 - ▶ Radite s neoštećenim oklopom.
 - ▶ Radite sa ispravno montiranim nožem za skraćivanje.
 - ▶ U slučaju nedoumice: Obratite se specijalizovanom prodavcu STIHL.

4.6.3 Glava za košenje

Glava za košenje je u stanju za bezbednu upotrebu ukoliko su ispunjeni sledeći uslovi:

- Glava za košenje je neoštećena.
- Glava za košenje nije blokirana.
- Niti za košenje su ispravno montirane. Ako se koristi glava za košenje PolyCut sa plastičnim noževima:
 - Plastični noževi su neoštećeni i bez naprsina.
 - Plastični noževi su ispravno montirani.
- Granice habanja nisu prekoračene.

▲ UPOZORENJE

- U nebezbednom stanju, delovi glave za košenje, niti za košenje ili plastični noževi mogu da se otkace i da budu odbačeni na stranu. Osobe mogu biti teško povređene.
 - ▶ Radite s neoštećenom glavom za košenje.
 - ▶ Ako se koristi glava za košenje PolyCut sa plastičnim noževima: Radite s neoštećenim plastičnim noževima.
 - ▶ Niti za košenje ili plastične noževe ne menjajte predmetima od metala.
 - ▶ Pridržavajte se i zadržite granice habanja.
 - ▶ U slučaju nedoumice: Obratite se specijalizovanom prodavcu STIHL.

4.6.4 Aku-baterija

Aku-baterija je u stanju za bezbednu upotrebu ukoliko su ispunjeni sledeći uslovi:

- Aku-baterija je neoštećena.
- Aku-baterija je čista i suva.
- Aku-baterija funkcioniše i nije izmenjena.

▲ UPOZORENJE

- U nebezbednom stanju aku-baterija ne može da funkcioniše sigurno. Osobe mogu biti teško povređene.
 - ▶ Raditi sa neoštećenom i radnom baterijom.
 - ▶ Nemojte puniti oštećenu ili neispravnu aku-bateriju.
 - ▶ Ako je aku-baterija prljava ili mokra: Aku-bateriju očistite i osušite.
 - ▶ Nemojte vršiti promene na aku-bateriji.
 - ▶ Nemojte stavljati predmete u otvore aku-baterije.
 - ▶ Radi izbegavanja kratkog spoja, ne dodirujte metalnim predmetima električne kontakte aku-baterije.
 - ▶ Nemojte otvarati aku bateriju.
 - ▶ Zameniti istrošene ili oštećene znakove
- Iz oštećene aku-baterije može da isteče tečnost. Ako tečnost dođe u dodir sa kožom ili očima, može da izazove nadražaj kože ili očiju.
 - ▶ Izbegnite dodir sa tečnošću.
 - ▶ U slučaju dodira sa kožom: Pogođena mesta na koži isperite sa puno vode i sapuna.
 - ▶ U slučaju dodira sa očima: Ispirite oči sa puno vode najmanje 15 minuta i obratite se lekaru.
- Oštećena ili neispravna aku-baterija može da miriše neobično, da dimi ili da gori. Osobe mogu biti teško povređene ili usmrćene i moguća je materijalna šteta.
 - ▶ Ako aku-baterija miriše neobično ili dimi: Nemojte koristiti aku-bateriju i držite je dalje od zapaljivih materijala.
 - ▶ Ako aku-baterija gori: Pokušajte da ugasisite aku-bateriju aparatom za gašenje požara ili vodom.

4.6.5 Punjač

Punjač je u stanju za bezbednu upotrebu ukoliko su ispunjeni sledeći uslovi:

- Punjač je neoštećen.
- Punjač je čist i suv.

▲ UPOZORENJE

- U nebezbednom stanju komponente ne mogu da funkcionišu ispravno i sigurnosni mehanizmi mogu da budu van funkcije. Osobe mogu biti teško povređene ili usmrćene.
 - ▶ Koristite neoštećen punjač.
 - ▶ Ako je punjač prljav ili mokar: Punjač očistite i osušite.
 - ▶ Nemojte vršiti izmene na punjaču.
 - ▶ Nemojte stavljati predmete u otvore punjača.

- ▶ Radi izbegavanja kratkog spoja, električne kontakte punjača ne dodirujte metalnim predmetima.
- ▶ Ne otvarajte punjač.

4.7 Rad

▲ UPOZORENJE

- U određenim situacijama korisnik ne može da radi koncentrisano. Korisnik može da se saplete, padne i teško povredi.
 - ▶ Radite mirno i promišljeno.
 - ▶ Kod loših svetlosnih uslova i vidljivosti: Nemojte raditi s motornom kosom.
 - ▶ Motornu kosu opslužite sami.
 - ▶ Rezni alat vodite blizu tla.
 - ▶ Pazite na prepreke.
 - ▶ Radite stojeći na tlu i pazeći na ravnotežu.
 - ▶ Ako se javе simptomi umora: Napravite pauzu.
- Rotirajući rezni alat može da poseće korisnika. Korisnik može da bude teško povređen.
 - ▶ Ne dodirujte rotirajući rezni alat.
 - ▶ Ako neki predmet blokira rezni alat: Isključite motornu kosu i izvadite aku-bateriju. Tek tada odstranite predmet.
- Kod promena u radu ili neobičnog ponašanja motorne kose, moguće je da motorna kosa nije bezbedna za upotrebu. Osobe mogu biti teško povređene i moguće su materijalne štete.
 - ▶ Prekinite rad, izvadite aku-bateriju i obratite se specijalizovanom prodavcu STIHL.
- U toku rada s motornom kosom mogu da nastanu vibracije.
 - ▶ Nosite rukavice.
 - ▶ Pravite radne pauze.
 - ▶ Kod pojave smetnji u cirkulaciji krvi: Obratite se lekaru.
- Ako rezni alat u toku rada naiđe na tvrdi predmet, on ili njegovi delovi mogu da budu odbaceni velikom brzinom. Osobe mogu biti povređene i moguće su materijalne štete.
 - ▶ Strane predmete odstranite iz radne oblasti.
- Nakon otpuštanja poluge prekidača, rezni alat se okreće još kratko vreme. Osobe mogu biti teško povređene.
 - ▶ Sačekajte da rezni alat prestane da se okreće.

4.8 Punjenje

▲ UPOZORENJE

- Oštećen ili neispravan punjač u toku punjenja može da miriše neobično ili da dimi. Osobe

mogu biti povređene i moguće su materijalne štete.

- ▶ Izvucite mrežni utikač iz utičnice.
- Kod nedovoljnog odvođenja toplote, punjač može da se pregreje i da izazove požar. Osobe mogu biti teško povređene ili usmrćene i moguća je materijalna šteta.
 - ▶ Nemojte pokrивati punjač.

4.9 Električno priključenje

Dodir sa komponentama pod naponom može da se javi iz sledećih razloga:


- Oštećen priključni kabl ili produžni kabl.
- Oštećen mrežni utikač priključnog kabla ili produžnog kabla.
- Utičnica nije ispravno instalirana.

▲ OPASNOST

- Dodir sa komponentama pod naponom može da dovede do strujnog udara. Korisnik može da bude teško povređen ili usmrćen.
 - ▶ Uverite se da su priključni kabl, produžni kabl i njihovi mrežni utikači neoštećeni.



Ako je oštećen priključni kabl ili produžni kabl:

- ▶ Ne dodirujte oštećeno mesto.
- ▶ Izvucite mrežni utikač iz utičnice.
- ▶ Priključni kabl, produžni kabl i njihove mrežne utikače dodirujte suvim rukama.
- ▶ Mrežni utikač priključnog kabla ili produžnog kabla priključujte na pravilno instaliranu i osiguranu utičnicu sa zaštitnim kontaktom.
- ▶ Punjač priključite preko zaštitne sklopke protiv struje greške (30 mA, 30 ms).
- Oštećen ili nepodesan produžni kabl može da izazove strujni udar. Osobe mogu biti teško povređene ili usmrćene.
 - ▶ Koristite produžni kabl sa ispravnim poprečnim presekom vodova,  20.4.

▲ UPOZORENJE

- U toku punjenja, pogrešan napon u mreži ili pogrešna frekvencija mogu da dovedu do nadnapona u punjaču. Punjač može da bude oštećen.
 - ▶ Uverite se da se napon u mreži i frekvencija poklapaju sa podacima na nazivnoj pločici punjača.
- Pogrešno postavljeni priključni kabl i produžni kabl mogu da budu oštećeni i osobe mogu da se sapletu o njih. Osobe mogu da se povrede, a priključni ili produžni kabl oštetiti.
 - ▶ Priključni kabl i produžni kabl postavite i označite tako da osobe ne mogu da se sapletu.

- ▶ Priključni kabl i produžni kabl postavite tako da ne budu zategnuti i da se ne upletu.
- ▶ Priključni kabl i produžni kabl postavite tako da ne budu oštećeni, prelomljeni ili pritisnuti i da se ne trljaju.
- ▶ Priključni kabl i produžni kabl zaštitite od toplote, ulja i hemikalija.
- ▶ Priključni kabl i produžni kabl položite na suhu podlogu.
- Produžni kabl se zagreva u toku rada. Nakupljena toplota može da izazove požar.
 - ▶ Ako se koristi kotur sa produžnim kablom: Odmotajte do kraja kotur sa produžnim kablom.
- Kod zidne montaže punjača može da dođe do oštećenja električnih vodova i cevi, ako se isti nalaze u zidu. Dodir sa električnim vodovima može da dovede do strujnog udara. Osobe mogu biti teško povređene i moguće su materijalne štete.
 - ▶ Uverite se da na predviđenom mestu nema električnih vodova i cevi koji se nalaze u zidu.
- Ako punjač nije montiran na zid kao što je opisano u ovom uputstvu za upotrebu, punjač ili aku-baterija može da padne ili punjač može da se pregreje. Osobe mogu biti povređene i moguće su materijalne štete.
 - ▶ Punjač montirajte na zid onako, kako je opisano u ovom uputstvu za upotrebu.
- Ako se na zid montira punjač sa nameštenom aku-baterijom, aku-baterija može da ispadne iz punjača. Osobe mogu biti povređene i moguće su materijalne štete.
 - ▶ Na zid prvo montirajte punjač i zatim namestite aku-bateriju.

4.10 Transportovanje

4.10.1 Motorna kosa

▲ UPOZORENJE

- Motorna kosa može da se prevrne ili pokrene u toku transportovanja. Osobe mogu biti povređene i moguće su materijalne štete.



- ▶ Izvadite aku-bateriju.
- ▶ Motornu kosu obezbedite od prevrtanja i pokretanja steznim remenima, kaiševima ili mrežom.

4.10.2 Aku-baterija

▲ UPOZORENJE

- Aku-baterija nije zaštićena od svih uticaja sredine. Pod određenim uticajima sredine, aku-baterija može da bude oštećena i moguća je materijalna šteta.
 - ▶ Nemojte transportovati oštećenu aku-bateriju.
 - ▶ Aku-bateriju transportujte u električki neprovodljivom pakovanju.
- Aku-baterija može da se prevrne ili pokrene u toku transportovanja. Osobe mogu biti povređene, a moguće su i materijalne štete.
 - ▶ Aku-bateriju spakujte u pakovanju tako da ne može da se pokrene.
 - ▶ Pakovanje obezbedite tako da ne može da se pokrene.

4.10.3 Punjač

▲ UPOZORENJE

- Punjač može da se prevrne ili pokrene u toku transportovanja. Osobe mogu biti povređene i moguće su materijalne štete.
 - ▶ Mrežni utikač izvucite iz utičnice.
 - ▶ Izvadite aku-bateriju.
 - ▶ Punjač obezbedite od prevrtanja i pokretanja steznim remenima, kaiševima ili mrežom.
- Priključni kabl nije predviđen za nošenje punjača. Priključni kabl i punjač mogu da budu oštećeni.
 - ▶ Priključni kabl zamotajte i pričvrstite na punjač.

4.11 Čuvanje

4.11.1 Motorna kosa

▲ UPOZORENJE

- Deca ne mogu prepoznati i proceniti opasnosti od motorne kose. Deca mogu biti teško povređena.



- ▶ Izvadite aku-bateriju.

- ▶ Motornu kosu čuvajte van domašaja dece.
- Električni kontakti na motornoj kosi i metalne komponente mogu da korodiraju usled vlage. Motorna kosa može da bude oštećena.



- ▶ Izvadite aku-bateriju.

- ▶ Motornu kosu čuvajte na čistom i suvom.

4.11.2 Aku-baterija

▲ UPOZORENJE

- Deca ne mogu prepoznati i proceniti opasnosti od aku-baterije. Deca mogu biti teško povređena.
 - ▶ Aku-bateriju čuvajte van domašaja dece.
- Aku-baterija nije zaštićena od svih uticaja sredine. Pod određenim uticajima sredine, aku-baterija može da bude oštećena.
 - ▶ Aku-bateriju čuvajte na čistom i suvom.
 - ▶ Aku-bateriju čuvajte u zatvorenom prostoru.
 - ▶ Aku-bateriju čuvajte odvojeno od motorne kose i punjača.
 - ▶ Aku-bateriju čuvajte u električki neprovodljivom pakovanju.
 - ▶ Aku-bateriju čuvajte u temperaturnom opsegu između - 10 °C i + 50 °C.

4.11.3 Punjač

▲ UPOZORENJE

- Deca ne mogu prepoznati i proceniti opasnosti od punjača. Deca mogu biti teško povređena ili usmrćena.
 - ▶ Izvadite aku-bateriju.
 - ▶ Punjač čuvajte van domašaja dece.
- Punjač nije zaštićen od svih uticaja sredine. Pod određenim uticajima sredine, punjač može da bude oštećen.
 - ▶ Izvadite aku-bateriju.
 - ▶ Ako je punjač topao: Ostavite punjač da se ohladi.
 - ▶ Punjač čuvajte u čistom i suvom stanju.
 - ▶ Punjač čuvajte u zatvorenom prostoru.
 - ▶ Punjač čuvajte u temperaturnom opsegu između + 5 °C i + 40 °C.
- Priključni kabl nije predviđen za nošenje ili vešanje punjača. Priključni kabl i punjač mogu da budu oštećeni.
 - ▶ Punjač hvatajte i držite za kućište. Na punjaču se nalazi prihvatno udubljenje za jednostavno podizanje punjača.
 - ▶ Punjač nameštajte na zidni držač.

4.12 Čišćenje, održavanje i popravljanje

▲ UPOZORENJE

- Ako je u toku čišćenja, održavanja ili popravke aku-baterija nameštena, moguće je nenamerno uključivanje motorne kose. Osobe mogu biti teško povređene i moguće su materijalne štete.



► Izvadite aku-bateriju.

- Agresivna sredstva za čišćenje, čišćenje vodenim mlazom ili šiljati predmeti mogu da oštete motornu kosu, oklop, rezni alat i punjač. Ako se motorna kosa, oklop, rezni alat, aku-baterija ili punjač ne čiste pravilno, komponente mogu da ne funkcionišu ispravno i sigurnosni mehanizmi mogu da budu van funkcije. Osobe mogu biti teško povređene.

► Motornu kosu, oklop, rezni alat, aku-bateriju i punjač čistite onako kako je opisano u ovom uputstvu za upotrebu.

- Ako se motorna kosa, oklop, rezni alat, aku-baterija ili punjač ne održavaju ili ne popravljaju pravilno, komponente mogu da ne funkcionišu ispravno i sigurnosni mehanizmi mogu da budu van funkcije. Osobe mogu biti teško povređene ili usmrćene.

► Motornu kosu, oklop, rezni alat, aku-bateriju i punjač ne održavajte i ne popravljajte sami.

► Ako je neophodno održavanje ili popravka motorne kose, oklopa, reznog alata, aku-baterije ili punjača: Obratite se specijalizovanom prodavcu STIHL.

5 Priprema motorne kose za upotrebu

5.1 Priprema motorne kose za upotrebu

Pre svakog početka rada morate sprovesti sledeće korake:

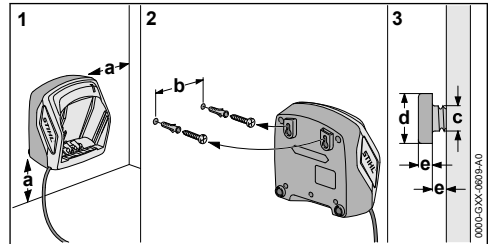
- Uverite se da su sledeće komponente bezbedne za upotrebu:
 - Motorna kosa, 4.6.1.
 - Oklop, 4.6.2.
 - Glava za košenje, 4.6.3.
 - Aku-baterija, 4.6.4.
 - Punjač, 4.6.5.
- Proverite aku-bateriju, 11.2.
- U potpunosti napunite aku-bateriju, 6.2.
- Očistite motornu kosu, 16.1.
- Montirajte oklop, 7.1.
- Montirajte okrugli držač, 7.3.
- Podesite dužinu tela, 8.1.
- Podesite okrugli držač, 8.2.
- Proverite komandne elemente, 11.1.
 - Ako u toku provere komandnih elemenata 3 svetlosne diode trepte crveno: Izvadite aku-bateriju i obratite se specijalizovanom prodavcu STIHL. Smetnja je u motornoj kosi.

- Ako ne možete sprovesti ove korake: Nemojte koristiti motornu kosu i obratite se specijalizovanom prodavcu STIHL.

6 Punjenje aku-baterije i svetlosne diode

6.1 Montaža punjača na zid

Punjač može da se montira na zid.



- Punjač montirajte na zid tako da budu ispunjeni sledeći uslovi:

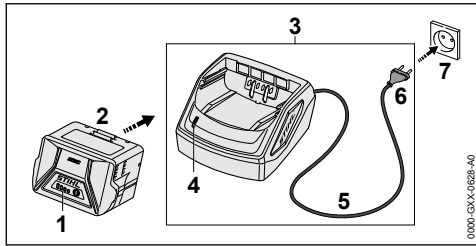
- Koristi se odgovarajući materijal za pričvršćivanje.
- Punjač je u vodoravnom položaju. Zadržane su sledeće mere:
 - a = najmanje 100 mm
 - b (za AL 101) = 75 mm
 - b (za AL 300 i AL 500) = 120 mm
 - c = 4,5 mm
 - d = 9 mm
 - e = 2,5 mm

6.2 Punjenje aku-baterije

Vremetranje punjenja zavisi od više uticaja, npr. od temperature aku-baterije ili od temperature sredine. Faktičko vremetranje punjenja može da odstupa od navedenog vremetranja. Vremetranje punjenja je navedeno na www.stihl.com/charging-times.

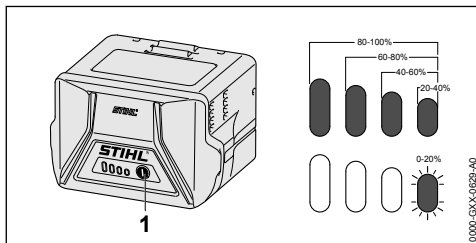
Kada je mrežni utikač priključen na utičnicu, a aku-baterija je stavljena u punjač, postupak punjenja startuje automatski. Kada je aku-baterija potpuno napunjena, punjač se isključuje automatski.

Aku-baterija i punjač se zagrevaju u toku punjenja.



- ▶ Mrežni utikač (6) priključite na lako pristupačnu utičnicu (7). Punjač (3) vrši autodijagnozu. Svetlosna dioda (4) svetli otprilike 1 sekundu zeleno i otprilike 1 sekundu crveno.
- ▶ Priključni kabl (5) namestite.
- ▶ Aku-baterija (2) stavite u vođice punjača (3) i pritisnite do graničnika. Svetlosna dioda (4) svetli zeleno. Svetlosne diode (1) svetle zeleno i aku-baterija (2) se puni.
- ▶ Ukoliko svetlosna dioda (4) i svetlosne diode (1) više ne svetle: Aku baterija (2) je potpuno napunjena i može da bude izvađena iz punjača (3).
- ▶ Ako se punjač (3) više ne koristi: Mrežni utikač (6) izvucite iz utičnice (7).

6.3 Prikazivanje nivoa napunjenosti



- ▶ Pritisnite pritisni taster (1). Svetlosne diode svetle otprilike 5 sekundi zeleno i pokazuju nivo napunjenosti.
- ▶ Ako desna svetlosna dioda trepti zeleno: Napunite aku-bateriju.

6.4 Svetlosne diode (LED) na aku-bateriji

Svetlosne diode mogu da pokažu nivo napunjenosti aku-baterije ili smetnje. Svetlosne diode mogu da svetle ili da trepte zeleno ili crveno.

Ako svetlosne diode svetle ili trepte zeleno, pokazuje se nivo napunjenosti.

- ▶ Ako svetlosne diode svetle ili trepte crveno: Uklonite smetnje, 19.

Smetnja je u motornoj kosi ili u aku-bateriji.

6.5 Svetlosna dioda na punjaču

Svetlosna dioda pokazuje status punjača.

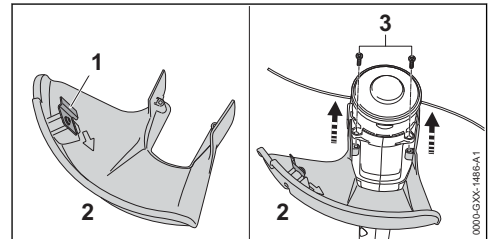
Ako svetlosna dioda svetli zeleno, puni se aku-baterija.

- ▶ Ako svetlosna dioda trepti crveno: Uklonite smetnje. Smetnja je u punjaču.

7 Sklapanje motorne kose

7.1 Montaža oklopa

- ▶ Isključite motornu kosu i izvadite aku-bateriju.



Nož za skraćivanje (1) je već montiran na oklop (2) i ne sme da bude demontiran.

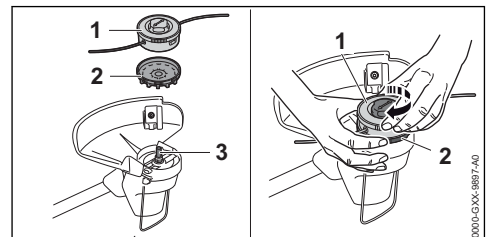
- ▶ Oklop (2) gurnite do graničnika u vođice na kućištu. Oklop (2) se nalazi u istoj liniji sa kućištem.
- ▶ Zavijte i zategnite zavrtnje (3).

Oklop (2) ne sme da bude demontiran.

7.2 Montaža i demontaža glave za košenje

7.2.1 Montaža glave za košenje

- ▶ Isključite motornu kosu i izvadite aku-bateriju.



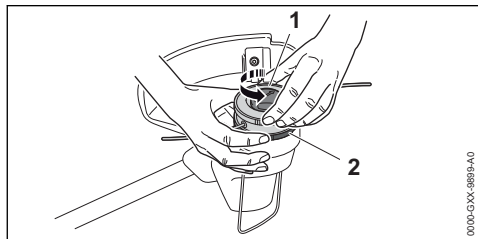
- ▶ Gurnuti točkić ventilatora (2) na osovinu (3) tako da noževi ventilacionog točka (2) budu usmereni nadole.

Ako ventilator nije montiran, elektromotor se neće dovoljno ohladiti, a četka će se isključiti tokom rada.

- ▶ Držati ventilator (2) rukom.

- ▶ Postaviti glavu kosilice (1) na osovinu (3), rukom okrenuti u smeru kazaljke na satu i čvrsto zategnuti.

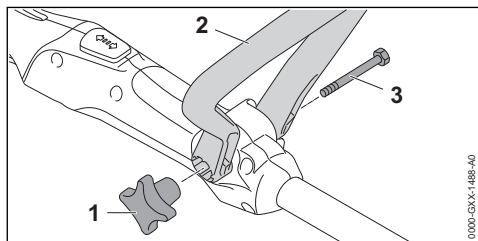
7.2 Demontaža glave za košenje



- ▶ Isključite motornu kosu i izvadite aku-bateriju.
- ▶ Držati ventilator (2) rukom.
- ▶ Odvrnuti glavu kosilice (1) u smeru suprotnom od kazaljke na satu.
- ▶ Izvadite propeler.

7.3 Montaža okruglog držača

- ▶ Isključite motornu kosu i izvučite aku-bateriju.



- ▶ Okrugli držač (2) usmerite tako da se prihvat za navrtku sa zvezdastom ručicom (1) nalazi desno od komandne ručice, dok su otvori u okruglom držaču (2) usmereni u pravcu korisnika.
- ▶ Razdvojite krakove okruglog držača (2) i na komandnu ručicu nameštite okrugli držač (2) tako da se polukružni držač (2) zabravi.
- ▶ Zavrtanj (3) provucite kroz otvor.
- ▶ Zavijte i zategnite navrtku sa zvezdastom ručicom (1).

Okrugli držač (2) ne mora da bude ponovo demontiran.

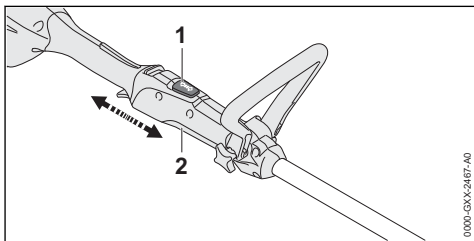
8 Podešavanje motorne kose prema korisniku

8.1 Podešavanje dužine tela

U zavisnosti od telesne građe korisnika, telo uređaja može da se podesi na različite dužine.

- ▶ Isključite motornu kosu i izvadite aku-bateriju.

- ▶ Pridržite telo uređaja.

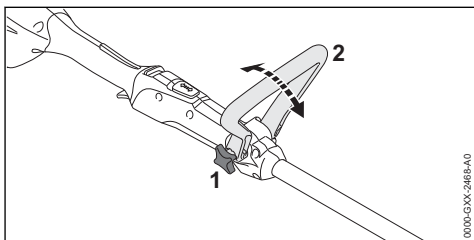


- ▶ Pritisnite i zadržite dugme za blokiranje (1).
- ▶ Komandnu ručicu (2) izvučite ili gurnite na željenu poziciju.
- ▶ Otpustite dugme za blokiranje (1).
- ▶ Pomerite malo komandnu ručicu (2), tako da se zabravi.

8.2 Podešavanje okruglog držača

U zavisnosti od telesne građe korisnika, okrugli držač može da se podesi na različite pozicije.

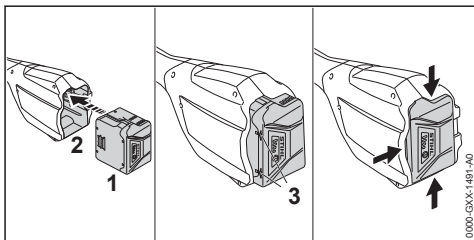
- ▶ Isključite motornu kosu i izvadite aku-bateriju.



- ▶ Otpustite navrtku sa zvezdastom ručicom (1).
- ▶ Okrugli držač (2) nagnite u željenu poziciju.
- ▶ Čvrsto zategnite navrtku sa zvezdastom ručicom (1).

9 Nameštanje i vađenje aku-baterije

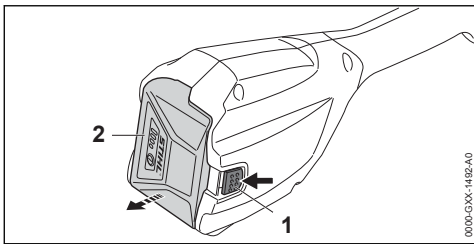
9.1 Nameštanje aku-baterije



- ▶ Aku-bateriju (1) pritisnite u odeljak za aku-bateriju (2) tako da čujete "klik". Strelice (3) na aku-bateriji (1) su još vidljive i aku-baterija (1) je zabravljena u odeljku za aku-bateriju (2). Između motorne kose i aku-baterije (1) ne postoji električni kontakt.
- ▶ Aku-bateriju (1) pritisnite do graničnika u odeljak za aku-bateriju (2). Aku-baterija (1) se zabravljuje uz još jedan "klik" u istoj liniji sa kućištem motorne kose.

9.2 Vađenje aku-baterije

- ▶ Motornu kosu položite na ravnu podlogu.
- ▶ Jednom rukom pridržavajte odeljak za aku-bateriju tako da aku-baterija (2) ne može da ispadne.

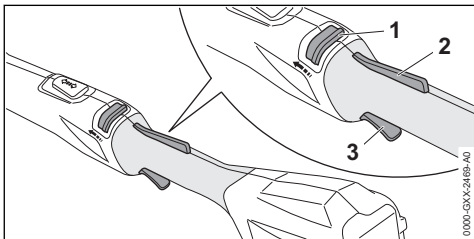


- ▶ Drugom rukom pritisnite polugu za blokiranje (1). Aku-baterija (2) je odbravljena i može biti izvučena.

10 Uključivanje i isključivanje motorne kose

10.1 Uključivanje motorne kose

- ▶ Motornu kosu držite jednom rukom za komandnu ručicu tako da palcem obuhvatite komandnu ručicu.
- ▶ Motornu kosu držite drugom rukom za okrugli držač tako da palcem obuhvatite okrugli držač.



- ▶ Klizač za odbravljivanje (1) gurnite palcem u smeru okruglog držača i zadržite.
- ▶ Pritisnite i zadržite rukom kočnicu poluge prekidača (2).

Klizač za odbravljivanje (1) može da bude otpušten.

- ▶ Kažiprstom pritisnite i zadržite polugu prekidača (3). Motorna kosa se ubrzava i rezni alat se okreće.

10.2 Isključivanje motorne kose

- ▶ Otpustite polugu prekidača i kočnicu poluge prekidača.
- ▶ Sačekajte da rezni alat prestane da se okreće.
- ▶ Ukoliko se rezni alat i dalje okreće: Izvadite aku-bateriju i obratite se specijalizovanom prodavcu STIHL. Motorna kosa je neispravna.

11 Provera motorne kose i aku-baterije

11.1 Provera komandnih elemenata

Klizač za odbravljivanje, kočnica poluge prekidača i poluga prekidača

- ▶ Izvadite aku-bateriju.
- ▶ Pokušajte da pritisnete polugu prekidača bez da pritisnete klizač za odbravljivanje ili kočnicu poluge prekidača.
- ▶ Ukoliko je moguće pritiskanje poluge prekidača: Nemojte koristiti motornu kosu i obratite se specijalizovanom prodavcu STIHL. Klizač za odbravljivanje ili kočnica poluge prekidača su neispravni.
- ▶ Klizač za odbravljivanje gurnite palcem u smeru okruglog držača i zadržite.
- ▶ Pritisnite i zadržite kočnicu poluge prekidača.
- ▶ Pritisnite polugu prekidača.
- ▶ Otpustite polugu prekidača, kočnicu poluge prekidača i klizač za odbravljivanje.
- ▶ Ako su poluga prekidača, kočnica poluge prekidača ili klizač za odbravljivanje teško pokretni ili se sami ne vraćaju na početni položaj: Nemojte koristiti motornu kosu i obratite se specijalizovanom prodavcu STIHL. Poluga prekidača, kočnica poluge prekidača ili klizač za odbravljivanje su neispravni.

Uključivanje motorne kose

- ▶ Namestite aku-bateriju.
- ▶ Klizač za odbravljivanje gurnite palcem u smeru okruglog držača i zadržite.
- ▶ Pritisnite i zadržite kočnicu poluge prekidača.
- ▶ Pritisnite i zadržite polugu prekidača. Rezni alat se okreće.

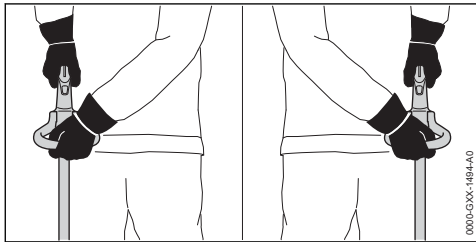
- ▶ Ako 3 svetlosne diode trepte crveno: Izvadite aku-bateriju i obratite se specijalizovanom prodavcu STIHL.
 - ▶ Smetnja je u motornoj kosi.
 - ▶ Otpustite polugu prekidača. Rezni alat prestaje da se okreće posle kratkog vremena.
 - ▶ Ukoliko se rezni alat i dalje okreće: Izvadite aku-bateriju i obratite se specijalizovanom prodavcu STIHL.
- Motorna kosa je neispravna.

11.2 Provera aku-baterije

- ▶ Pritisnite pritisni taster na aku-bateriji. Svetlosne diode svetle ili trepte.
 - ▶ Ako svetlosne diode ne svetle ili trepte: Nemojte koristiti aku-bateriju i obratite se specijalizovanom prodavcu STIHL.
- Smetnja je u aku-bateriji.

12 Rad s motornom kosom

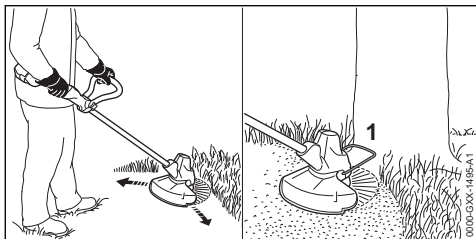
12.1 Držanje i vođenje motorne kose



- ▶ Motornu kosu držite jednom rukom za komandnu ručicu tako da palcem obuhvatite komandnu ručicu.
- ▶ Motornu kosu držite drugom rukom za okrugli držač tako da palcem obuhvatite okrugli držač.

12.2 Košenje

Odstojanje reznog alata od tla određuje visinu košenja.



- ▶ Motornu kosu ravnomerno pomerajte levo-desno.

- ▶ Hodajte polako i kontrolisano prema napred.
- ▶ Ako se pri radu koristi odstojnik: Odstojnik (1) u potpunosti rasklopite.

12.3 Podešavanje niti za košenje

- ▶ Rotirajućom glavom za košenje kratko dodirnite tlo. Izvlači se otprilike 30 mm. Nož za skraćivanje na oklopu automatski skraćuje niti za košenje na ispravnu dužinu.

Ako su niti za košenje kraće od 25 mm, iste se ne izvlače automatski.

- ▶ Isključite motornu kosu i izvadite aku-bateriju.
 - ▶ Pritisnite i zadržite dugme na glavi za košenje.
 - ▶ Niti za košenje izvucite rukom.
 - ▶ Ako nije moguće dalje izvlačenje niti za košenje: Zamenite telo kalema sa nitima za košenje.
- Telo kalema je prazno.

13 Posle rada

13.1 Posle rada

- ▶ Isključite motornu kosu i izvadite aku-bateriju.
- ▶ Ako je motorna kosa mokra: Motornu kosu osušite.
- ▶ Ako je mokra aku-baterija: Osušite aku-bateriju.
- ▶ Očistite motornu kosu.
- ▶ Očistite oklop.
- ▶ Očistite rezni alat.
- ▶ Očistite aku-bateriju.

14 Transportovanje

14.1 Transportovanje motorne kose

- ▶ Isključite motornu kosu i izvadite aku-bateriju.
- ▶ Telo uređaja podesite na najmanju dužinu.

Nošenje motorne kose

- ▶ Motornu kosu nosite jednom rukom za telo uređaja izbalansirano i tako da rezni alat bude okrenut prema pozadi.

Transportovanje motorne kose vozilom

- ▶ Motornu kosu obezbedite tako, da motorna kosa ne može da se prevrne ili pokrene.

14.2 Transportovanje aku-baterije

- ▶ Isključite motornu kosu i izvucite aku-bateriju.
- ▶ Uverite se da je aku-baterija bezbedna za upotrebu.

- ▶ Aku-bateriju spakujte tako da budu ispunjeni sledeći uslovi:
 - Pakovanje je električki neprovodljivo.
 - Aku-baterija ne može da se pomera u pakovanju.
- ▶ Pakovanje obezbedite tako da ne može da se pokrene.

Aku-baterija podleže zahtevima transportovanja opasnih dobara. Aku-baterija je klasifikovana kao UN 3480 (litijum-jonske baterije) i ispitana prema UN Priručniku o metodama ispitivanja i kriterijumima, Deo III, pododeljak 38.3.

Transportna pravila su navedena pod www.stihl.com/safety-data-sheets.

14.3 Transportovanje punjača

- ▶ Mrežni utikač izvucite iz utičnice.
- ▶ Izvadite aku-bateriju.
- ▶ Priključni kabl zamotajte i pričvrstite na punjač.
- ▶ Ako se punjač prevozi vozilom: Punjač obezbedite steznim remenima, kaiševima ili mrežom tako, da punjač ne može da se prevrne ili pokrene.

15 Čuvanje

15.1 Čuvanje motorne kose

- ▶ Isključite motornu kosu i izvadite aku-bateriju.
- ▶ Demontirajte telo kalema.
- ▶ Motornu kosu čuvajte tako da budu ispunjeni sledeći uslovi:
 - Motorna kosa je van domašaja dece.
 - Motorna kosa je čista i suva.

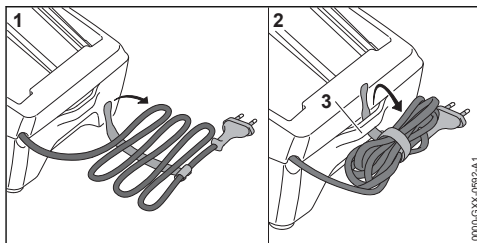
15.2 Čuvanje aku-baterije

STIHL preporučuje čuvanje aku-baterije na nivou napunjenosti između 40 % i 60 % (2 svetlosne diode svetle zeleno).

- ▶ Aku-bateriju čuvajte tako da budu ispunjeni sledeći uslovi:
 - Aku-baterija je van domašaja dece.
 - Aku-baterija je čista i suva.
 - Aku-baterija je u zatvorenom prostoru.
 - Aku-baterija je odvojena od motorne kose i punjača.
 - Aku-baterija je u električki neprovodljivom pakovanju.
 - Aku-baterija je u temperaturnom opsegu između - 10 °C i + 50 °C.

15.3 Čuvanje punjača

- ▶ Mrežni utikač izvucite iz utičnice.
- ▶ Izvadite aku-bateriju.



- ▶ Priključni kabl zamotajte i pričvrstite na punjač.
- ▶ Punjač čuvajte tako da budu ispunjeni sledeći uslovi:
 - Punjač je van domašaja dece.
 - Punjač je čist i suv.
 - Punjač je u zatvorenom prostoru.
 - Punjač je odvojen od aku-baterije.
 - Punjač nije okačen na priključnom kabl ili na držaču (3) za priključni kabl.
 - Punjač je u temperaturnom opsegu između + 5 °C i + 40 °C.

16 Čišćenje

16.1 Čišćenje motorne kose

- ▶ Isključite motornu kosu i izvadite aku-bateriju.
- ▶ Motornu kosu očistite vlažnom krpom.
- ▶ Otvore za hlađenje očistite četkicom.
- ▶ Odstranite strana tela iz odeljka za aku-bateriju i odeljak očistite vlažnom krpom.
- ▶ Električne kontakte u odeljku za aku-bateriju očistite četkicom ili mekom četkom.
- ▶ Područje ispod točka ventilatora očistite četkicom ili mekom četkom.

16.2 Čišćenje oklopa i reznog alata

- ▶ Isključite motornu kosu i izvucite aku-bateriju.
- ▶ Oklop i rezni alat očistite vlažnom krpom ili mekom četkom.

16.3 Čišćenje aku-baterije

- ▶ Aku-bateriju očistite vlažnom krpom.

16.4 Čišćenje punjača

- ▶ Mrežni utikač izvucite iz utičnice.
- ▶ Punjač očistite vlažnom krpom.
- ▶ Otvore za hlađenje očistite četkicom.
- ▶ Električne kontakte punjača očistite četkicom ili mekom četkom.

17 Održavanje

17.1 Intervali održavanja

Intervali održavanja zavise od uslova sredine i od uslova rada. STIHL preporučuje sledeće intervale održavanja:

Godišnje

- ▶ Motornu kosu treba da proveri specijalizovani prodavac STIHL.

18 Popravljanje**18.1 Popraviti četku, alat za sečenje, bateriju i punjač**

Korisnik ne može sam popraviti četku, alat za sečenje, bateriju i punjač.

19 Otklanjanje smetnji**19.1 Otklanjanje smetnji kod motorne kose ili aku-baterije**

Smetnja	Svetlosne diode na aku-bateriji	Uzrok	Rešenje
Motorna kosa ne radi kada se uključuje.	1 svetlosna dioda trepti zeleno.	Prenizak nivo napunjenosti aku-baterije.	▶ Napunite aku-bateriju.
	1 svetlosna dioda svetli crveno.	Aku-baterija je pretopla ili prehladna.	▶ Izvadite aku-bateriju. ▶ Zagrejte ili ohladite aku-bateriju.
	3 svetlosne diode trepte crveno.	Smetnja je u motornoj kosi.	▶ Izvadite aku-bateriju. ▶ Očistite električne kontakte u odeljku za aku-bateriju. ▶ Namestite aku-bateriju. ▶ Uključite motornu kosu. ▶ Ako 3 svetlosne diode i dalje trepte crveno: Nemojte koristiti motornu kosu i obratite se specijalizovanom prodavcu STIHL.
	3 svetlosne diode svetle crveno.	Motorna kosa je previše topla.	▶ Izvadite aku-bateriju. ▶ Ostavite motornu kosu da se ohladi.
	4 svetlosne diode trepte crveno.	Smetnja je u aku-bateriji.	▶ Izvadite i ponovo namestite aku-bateriju. ▶ Uključite motornu kosu. ▶ Ako 4 svetlosne diode i dalje trepte crveno: Nemojte koristiti aku-bateriju i obratite se specijalizovanom prodavcu STIHL.
		Električni spoj između motorne kose i aku-baterije je prekinut.	▶ Izvadite aku-bateriju. ▶ Očistite električne kontakte u odeljku za aku-bateriju. ▶ Namestite aku-bateriju.
		Motorna kosa ili aku-baterija je vlažna.	▶ Motornu kosu ili aku-bateriju osušite.
Motorna kosa se isključuje u toku rada.	3 svetlosne diode svetle crveno.	Motorna kosa je previše topla.	▶ Izvadite aku-bateriju. ▶ Ostavite motornu kosu da se ohladi.
		Postoji električna smetnja.	▶ Izvadite i ponovo namestite aku-bateriju. ▶ Uključite motornu kosu.
Operativno vreme motorne kose je prekratko.		Aku-baterija nije potpuno napunjena.	▶ U potpunosti napunite aku-bateriju.
		Radni vek aku-baterije je prekoračen.	▶ Aku-bateriju zamenite.

- ▶ Ako su motorna kosa ili rezni alat oštećeni: Nemojte koristiti motornu kosu ili rezni alat i obratite se specijalizovanom prodavcu STIHL.
- ▶ Ako je neispravna ili oštećena aku-baterija: Aku-bateriju zamenite.
- ▶ Ako je neispravan ili oštećen punjač: Zamenite punjač.
- ▶ Ako je neispravan ili oštećen priključni kabl: Nemojte koristiti punjač; priključni kabl treba da zameni specijalizovani prodavac STIHL.

Smetnja	Svetlosne diode na aku-bateriji	Uzrok	Rešenje
Glava kosilice se ne može ručno ukloniti.		Glava kosilice je previše zategnuta.	<ul style="list-style-type: none"> ▶ Blokirati točkove ventilatora ubodnom iglom. ▶ Ođvrnuti glavu kosilice rukom ▶ Utičnu iglu izvucite.
Nakon stavljanja aku-baterije u punjač, postupak punjenja ne startuje.	1 svetlosna dioda svetli crveno.	Aku-baterija je pretopla ili prehladna.	<ul style="list-style-type: none"> ▶ Ostavite aku-bateriju u punjaču. Postupak punjenja startuje automatski čim se dostigne dozvoljeni opseg temperature.

19.2 Uklanjanje smetnji kod punjača

Smetnja	Svetlosna dioda (LED) na punjaču	Uzrok	Rešenje
Aku-baterija se ne puni.	Svetlosna dioda trepti crveno.	Električni spoj između punjača i aku-baterije je prekinut.	<ul style="list-style-type: none"> ▶ Izvadite aku-bateriju. ▶ Očistite električne kontakte na punjaču. ▶ Namestite aku-bateriju.
		Smetnja je u punjaču.	<ul style="list-style-type: none"> ▶ Nemojte koristiti punjač i obratite se specijalizovanom prodavcu STIHL.

20 Tehnički podaci

20.1 Motorna kosa STIHL FSA 57

- Dozvoljena aku-baterija: STIHL AK
- Težina bez aku-baterije, reznog alata i oklopa: 2,4 kg
- Dužina bez reznog alata: 1490 mm bis 1690 mm

Operativno vreme je navedeno na www.stihl.com/battery-life.

20.2 Aku-baterija STIHL AK

- Akumulatorska tehnologija: Litijum-jon
- Napon: 36 V
- Kapacitet u Ah: navedeno na nazivnoj pločici
- Količina energije u Wh: navedeno na nazivnoj pločici
- Težina u kg: navedeno na nazivnoj pločici
- Dozvoljeni opseg temperature za upotrebu i čuvanje: - 10 °C do + 50 °C

20.3 Punjač STIHL AL 101

- Nazivni napon: vidi nazivnu pločicu
- Frekvencija: vidi nazivnu pločicu
- Nazivna snaga: vidi nazivnu pločicu
- Struja punjenja: vidi nazivnu pločicu
- Dozvoljeni opseg temperature za upotrebu i čuvanje: + 5 °C do + 40 °C

Vremetranjanja punjenja su navedena pod www.stihl.com/charging-times.

20.4 Produžni kablovi

Kada se koristi produžni kabl, žile moraju, u zavisnosti od napona i dužine produžnog kabla, da imaju sledeće minimalne poprečne preseke:

Ako je nazivni napon na nazivnoj pločici 220 V do 240 V:

- Dužina kabla do 20 m: AWG 15 / 1,5 mm²
- Dužina kabla 20 m do 50 m: AWG 13 / 2,5 mm²

Ako je nazivni napon na nazivnoj pločici 100 V do 127 V:

- Dužina kabla do 10 m: AWG 14 / 2,0 mm²
- Dužina kabla 10 m do 30 m: AWG 12 / 3,5 mm²

20.5 Vrednosti zvuka i vibracija

K-vrednost za nivo pritiska zvuka iznosi 2 dB(A).
K-vrednost za nivo snage zvuka iznosi 2 dB(A).
K-vrednost za vibracione vrednosti iznosi 2 m/s².

STIHL preporučuje upotrebu zaštite za sluh.

- Nivo pritiska zvuka L_{pA} mereno prema EN 50636-2-91: 74 dB(A)
- Nivo snage zvuka L_{WA} mereno prema EN 50636-2-91: 89 dB(A)
- Vibraciona vrednost a_{hV} mereno prema EN 50636-2-91, komandna ručica i okrugli držač: 4,0 m/s².

Navedene vibracione vrednosti su izmerene prema normiranom kontrolnom postupku i mogu da se koriste kod poređenja električnih uređaja.

U zavisnosti od načina primene, vrednosti faktičkih vibracija koje se javljaju mogu da odstupaju od vrednosti navedenih ovde. Navedene vibracione vrednosti mogu da se koriste za početnu procenu vibracionog opterećenja. Faktičko vibraciono opterećenje koje se javlja mora biti procenjeno. Pritom se u obzir može uzeti i vreme u kome je električni uređaj isključen i vreme u kome je uključen, ali radi bez opterećenja.

Informacije o ispunjavanju smernice za poslodavce Vibracije 2002/44/EG navedene su na www.stihl.com/vib.

20.6 REACH

REACH je oznaka za propis EU u vezi sa registracijom, procenom i dozvolom za upotrebu hemikalija.

Više informacija u vezi sa ispunjavanjem propisa REACH na www.stihl.com/reach.

21 Kombinacije reznih alata i oklopa

21.1 Motorna kosa STIHL FSA 57

Sledeće glave za košenje smeju da se ugrađuju zajedno sa oklopom:

Glava za košenje AutoCut C 3-2:

- sa nitima za košenje "valjčaste, tihe" prečnika 1,6 mm ili 2,0 mm

Glava za košenje PolyCut 3-2:

- sa noževima
- sa nitima za košenje "valjčaste, tihe" prečnika 1,6 mm ili 2,0 mm

22 Rezervni delovi i pribor

22.1 Rezervni delovi i pribor

STIHL Ovi simboli označavaju originalne rezervne delove STIHL i originalni pribor STIHL.

STIHL preporučuje upotrebu originalnih rezervnih delova STIHL i originalnog pribora STIHL.

I pored stalnog nadzora tržišta, STIHL ne može da proceni rezervne delove i pribor drugih proizvođača u smislu pouzdanosti, sigurnosti i pogodnosti, tako da STIHL ne može jamčiti ni za njihovo korišćenje.

Originalni rezervni delovi STIHL i originalni pribor STIHL dostupni su kod specijalizovanog prodavca STIHL.

23 Zbrinjavanje

23.1 Zbrinjavanje motorne kose, aku-baterije i punjača

Informacije u vezi sa zbrinjavanjem možete dobiti kod specijalizovanog prodavca STIHL.

- ▶ Motornu kosu, oklop, rezni alat, aku-bateriju, punjač, pribor i ambalažu zbrinite propisno i bezbedno po okolinu.

24 EU izjava o usaglašenosti

24.1 Motorna kosa STIHL FSA 57

ANDREAS STIHL AG & Co. KG

Badstraße 115

D-71336 Waiblingen

Nemačka

izjavljuje pod punom odgovornošću, da

- Vrsta konstrukcije: Akumulatorska motorna kosa
- Fabrička marka: STIHL
- Tip: FSA 57
- Identifikacija serije: 4522

odgovara merodavnim odredbama u smernicama 2011/65/EU, 2006/42/EG, 2014/30/EU i 2000/14/EG, i da je proizvod razvijen i proizveden u saglasnosti sa sledećim normama koje su važeće prema datumu proizvodnje: EN 55014-1, EN 55014-2, EN 60335-1 i EN ISO 12100 uzimajući u obzir standard EN 50636-2-91.

Prilikom utvrđivanja izmerenog i garantovanog nivoa snage zvuka postupano je prema smernici 2000/14/EG, dodatak VIII.

Ovlašćena saradnička strana: TÜV Rheinland Product Safety GmbH, Am Grauen Stein, 51105 Köln, Nemačka


- Izmereni nivo snage zvuka: 89 dB(A)
- Garantovani nivo snage zvuka: 91 dB(A)

Za tehničku dokumentaciju zadužen je ANDREAS STIHL AG & Co. KG Produktzulassung.

Godina proizvodnje, zemlja proizvodnje i broj mašine navedeni su na motornoj kosi.

Waiblingen, 3.2.2020

ANDREAS STIHL AG & Co. KG



po ovlašćenju

Dr. Jürgen Hoffmann, rukovodilac Podaci o proizvodu, propisi i odobrenje

24.2 Napomena o usaglašenosti - Punjač STIHL AL 101

Ovaj punjač je proizveden i pušten u promet u saglasnosti sa sledećim smernicama: 2014/35/EU, 2014/30/EU i 2011/65/EU.

Godina proizvodnje, zemlja proizvodnje i broj mašine navedeni su na punjaču.

Kompletna deklaracija o EZ-usaglašenosti dostupna je kod firme ANDREAS STIHL AG & Co. KG, Badstraße 115, 71336 Waiblingen, Nemačka.

www.stihl.com



0458-806-9021-A



0458-806-9021-A