

Sturmaxo

SCM2016CL

SCM2016CLS

ІНСТРУКЦІЯ З ЕКСПЛУАТАЦІЇ
ТА ТЕХНІЧНОГО ОБСЛУГОВУВАННЯ.

СЕКАТОР АКУМУЛЯТОРНИЙ



Зміст

Опис.....	3
Зовнішній вигляд.....	4
Комплект поставки.....	4
Технічні характеристики.....	5
Правила техніки безпеки.....	6
Правила експлуатації обладнання.....	11
Транспортування та зберігання.....	15
Утилізація.....	16
Технічне обслуговування обладнання.....	16
Гарантійне зобов'язання.....	20



Відсутність гарантійного талона, або серійного номера на інструменті виключає можливість його гарантійного ремонту!

ОПИС

Шановний покупець!

Дякуємо Вам за покупку інструменту торговельної марки **Sturmaxo**. Наші продукти відрізняються прогресивним дизайном та сучасними конструкторськими рішеннями. Ми приділяємо значну увагу якості виконання наших виробів. Сподіваємось, що наша продукція стане надійним помічником для Вас на довгі роки.

Секатор акумуляторний призначений для обрізання в домашньому господарстві гілок і рослин, діаметр яких не перевищує 28 мм. Призначений для побутового використання, проведення сезонних робіт з формування та підрізання зелених насаджень, дерев, кущів та декоративних чагарників у вертикальній та горизонтальних площинах:

- облаштування ландшафтних місцевостей;
- догляд за ландшафтними місцевостями;
- сезонні роботи зі швидкого та чистого підстригання чагарнику;
- вирівнювання та придання форми зеленим насадженням.

Основна перевага акумуляторних секаторів в тому, що вони комфортні у використанні, завдяки низькому рівню шуму та відсутності вихлопних газів та незалежні від точки доступу до мережі.

У секаторах акумуляторних **Sturmaxo** ми удосконалили конструкцію та використовуємо тільки перевірені рішення.

Наші переваги:

- Ударостійкий пластик.
- Безщітковий двигун.
- Прогумована рукоятка.
- Леза із високолегованої сталі.



Увага!

Уважно вивчіть дану інструкцію з експлуатації та технічного обслуговування.
Зберігайте її у захищеному місці.

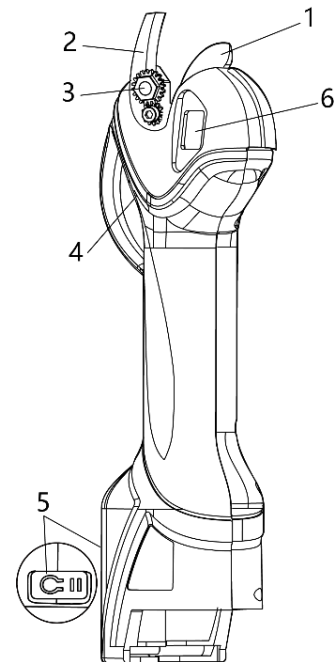
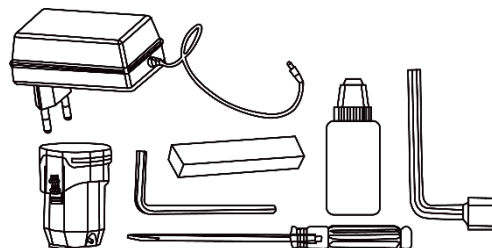
ЗОВНІШНІЙ ВИГЛЯД

SCM2016CL
SCM2016CLS

- 1.Верхнє лезо
- 2.Нижнє лезо
- 3.Гайка
- 4.Пускова клавіша
- 5.Кнопка «On/Off»
- 6.Індикація (дисплей)

КОМПЛЕКТ ПОСТАВКИ

- Викрутка – 1шт.
Шестигранний ключ – 1шт.
Ємність – 1шт.
Заточка для лез – 1шт.
Торцевий ключ – 1шт.
Зарядний пристрій – 1шт.(SCM2016CLS)
Акумуляторна батарея – 1шт.(SCM2016CLS)
Кейс – 1шт. (SCM2016CLS)





Ні в якому разі не слід вносити зміни в початкову конструкцію інструмента. Завжди використовуйте оригінальні запасні частини. Несанкціонована зміна конструкції виробу, або використання недозволених насадок може стати причиною серйозної, або смертельної травми.

ТЕХНІЧНІ ХАРАКТЕРИСТИКИ

Параметри	SCM2016CL SCM2016CLS
Тип двигуна	Безщітковий
Акумуляторна батарея	Li-ion
Напруга	16В
Швидкість різання	75 різ/хв
Ø різу гілок	23/28 мм
Клас електрозахисту	III
Прогумована рукоятка	Так
Індикація на корпусі (дисплей)	Так
Звуковий тиск L_pA дБ(A) (dB(A))	78
Невизначеність вимірювання звукового тиску KpA дБ(A) (dB(A))	3,0
Акустична потужність L_wA дБ(A) (dB(A))	90
Невизначеність вимірювання акустичної потужності KwA дБ(A) (dB(A))	3
Рівень вібрації ah м/с ² (m/s ²)	2,5

Невизначеність вимірювання показників вібрації Kb м/с ² (m/s ²)	1,5
Вага нетто/брутто	0,7/0,8 кг (SCM2016CL) 0,7/1,7 кг (SCM2016CLS)



TM *Sturmaxo* постійно працює над удосконаленням своєї продукції, в зв'язку з цим, залишає за собою право на внесення змін, що не порушують основних принципів управління. Таких, як зовнішній вигляд, конструкція і оснащення виробу, так і в зміст цього посібника, без попереднього повідомлення споживачів. Всі можливі зміни будуть спрямовані тільки на поліпшення і модернізацію виробу.



Рекомендуємо використовувати лише оригінальні запасні частини, деталі та аксесуари TM *Sturmaxo*. Виробник не несе відповідальності за поломки, несправності, чи нещасні випадки, викликані використанням будь-якого не оригінального спорядження, аксесуарів, частин, деталей.

ПРАВИЛА ТЕХНІКИ БЕЗПЕКИ



Електроінструменти являють собою обладнання підвищеної небезпеки. При користуванні електроінструментом, щоб не наразитися ризику ураження електричним струмом, травм, або пожежі слід суворо дотримуватись наступних правил техніки безпеки. Прочитайте та запам'ятайте ці вказівки перед початком роботи. Зберігайте вказівки з техніки безпеки у надійному місці.



Перед використанням виробу повинні бути вжиті всі необхідні заходи обережності для того, щоб

зменшити ступінь ризику виникнення пожежі, ураження електричним струмом і знизити ймовірність пошкодження корпусу і деталей виробу. Ці запобіжні заходи містять в собі нижчеперелічені пункти.

Підтримуйте чистоту і порядок на робочому місці. Будь-яка перешкода під час роботи може стати причиною травми. Беріть до уваги обставини на робочому місці. Підтримуйте хороше освітлення під час роботи з виробом. Не працюйте виробом поблизу легкозаймистих рідин або газів. Не використовуйте виріб в приміщеннях з підвищеною вологістю. Захищайте виріб від дощу та вологи. Під час роботи з виробом не дозволяйте дітям перебувати поблизу. Не дозволяйте стороннім торкатися виробу. Сторонні особи не повинні перебувати на робочому місці. Закінчивши роботу, зберігайте виріб в спеціально відведеному місці для зберігання електроінструменту. Місце для зберігання електроінструменту має бути сухим, недоступним для сторонніх осіб і замикатися на замок. Діти не повинні мати доступ до виробу.

Не втручайтеся в роботу механізмів, докладаючи зайвих зусиль. Робота виконується якісніше і безпечніше, якщо виріб експлуатується згідно з передбаченими нормами, навантаженням, зусиллям і швидкістю.

Адекватно вибирайте інструмент для кожної конкретної роботи. Не намагайтеся виконати малопотужним побутовим приладом роботу, яка призначена для високопотужного професійного електроінструменту. Не використовуйте виріб в цілях, для яких він не призначений. Користуйтеся захисними окулярами. Одягайте респіраторну маску проти пилу, якщо при роботі виділяється пил. Зверніть увагу на вибір робочого одягу. Не надягайте просторий одяг або прикраси, тому що їх можуть зачепити частини що рухаються. На час роботи поза приміщенням рекомендується надягати гумові рукавички та черевики з неслизькою підошвою. Приховуйте довге волосся головним убором. Витягніть всі регульовальні та монтажні ключі. Візьміть собі за правило: перед тим як увімкнути виріб, перевірити, чи всі ключі витягнуті з нього. Будьте уважні. Постійно майте хорошу точку опори та не втрачайте рівноваги. Уважно і відповідально ставтеся до технічного обслуговування виробу і його ремонту. Для досягнення кращих робочих характеристик і забезпечення більшої безпеки при роботі обережно поводьтеся з виробом і підтримуйте його в чистоті. При змащуванні та заміні аксесуарів дотримуйтеся вказівок у відповідних інструкціях. Рукоятка виробу повинна бути сухою та чистою, не допускайте її забруднення змащувальними матеріалами.

Витягніть акумуляторну батарею, якщо виріб не використовується, перед початком техобслуговування, а також перед заміною аксесуарів. Уникайте несподіваного запуску двигуна. Не переносьте виріб зі встановленою акумуляторною батареєю, тримаючи палець на вимикачі. Перед тим як вставити акумуляторну батарею, переконайтеся, що вимикач знаходиться в положенні «Вимк». Будьте пильні. Слідкуйте за тим, що робите. Дотримуйтесь здорового глузду. Не працюйте з виробом якщо Ви стомилися, прийняли ліки, що містять наркотичні речовини або ліки, які можуть викликати сонливість, а також алкоголь і будь-які інші засоби та продукти, що погіршують увагу і зосередженість. Перевіряйте пошкоджені деталі. Перш ніж продовжити експлуатацію виробу слід ретельно перевірити деталі, які мають пошкодження з метою встановити що вони в робочому стані та виконують призначену їм функцію. Перевірте надійність кріплення рухомих деталей, справність, правильність складання та будь-які інші параметри, які можуть вплинути на їх роботу. Пошкоджені деталі та перемикачі необхідно відремонтувати або замінити в уповноваженому сервісному центрі. Не працюйте виробом з несправним перемикачем «Увімк/Вимк». Ремонт виробу повинен здійснюватися винятково в уповноваженому сервісному центрі з використанням тільки оригінальних запасних частин. В іншому випадку можливе заподіяння серйозної шкоди здоров'ю користувача.

Заходи безпеки для секатора садового акумуляторного

Цей виріб не призначений для використання особами (включаючи дітей) з обмеженими фізичними, сенсорними або розумовими здібностями, а також з недостатнім досвідом і знаннями, крім випадків, коли експлуатація виробу здійснюється під наглядом особи, відповідальної за їх безпеку, або при отриманні від цієї особи відповідних інструкцій щодо експлуатації даного виробу. Слідкуйте за дітьми та не дозволяйте їм гратися з виробом. Не залишайте виріб без нагляду та зберігайте його в надійному місці, недоступному для дітей. Не використовуйте виріб і не заряджайте акумуляторну батарею під дощем. Не зберігайте виріб під дощем, а також в умовах підвищеної вологості. Тримайте поруч стоячих людей на безпечній відстані від робочої зони.

Слідкуйте за тим, щоб сторонні предмети не потрапляли між лезами. Видаляйте сторонні предмети, що знаходяться між лезами. Слідкуйте за тим, щоб не перерізати непомічений електрокабель.

Тримайте вільну руку на безпечній відстані від робочої зони. Намагайтеся не торкатися лез. Вони дуже гострі –

існує ризик порізатися. Будьте уважні при роботі з виробом і слідкуйте за тим, щоб пальці вільної руки, якими Ви утримуєте або відсуваєте гілки, не потрапили між різальних ножів.

Не використовуйте силу в поводженні з виробом. Ви можете посковзнутися та отримати травму або ж розрізати по необережності що-небудь. Ретельно перевіряйте леза кожного разу перед експлуатацією. З надзвичайною обережністю поводьтеся з лезами, щоб уникнути порізів і пошкоджень. Після кожного використання та перед перевіркою, або техобслуговуванням від'єднайте акумуляторну батарею. Завжди одягайте захисні рукавички при роботі з виробом або при виконанні робіт з техобслуговування та очищення. Використовуйте виріб тільки для передбачених для цього робіт. Захищайте виріб від високих температур, від тривалого нагрівання на сонці, від вогню, води та вологи. Не залишайте виріб без нагляду. Діти не повинні грати з виробом і зарядним пристроєм. Захищайте зарядний пристрій від дощу і вологи. Проникнення води в зарядний пристрій підвищує ризик ураження електричним струмом. Тримайте зарядний пристрій в чистоті. В результаті забруднень існує небезпека ураження електричним струмом. Перед кожним застосуванням перевіряйте зарядний пристрій і шнур. При виявленні пошкоджень не використовуйте зарядний пристрій. Пошкоджені зарядні пристрої та шнури підвищують ризик ураження електричним струмом. Ніколи не розбирайте зарядний пристрій самостійно. Всі ремонтні роботи повинні виконуватися тільки в сервісних центрах. Не використовуйте зарядний пристрій на легкозаймистій поверхні (наприклад, на папері, тканинах тощо) або в пожежонебезпечному середовищі. Нагрівання зарядного пристрою при заряджанні створює небезпеку виникнення пожежі.



Для збереження заряду та коректної роботи систем захисту, після закінчення робіт, необхідно від'єднувати акумуляторну батарею від виробу та зберігати її окремо до наступного використання.



Слідкуйте за справністю виробу. У разі відмови в роботі, появи сильного стуку, шуму, іскор, запаху, характерного для горілої ізоляції, негайно вимкніть двигун та зверніться до сервісного центру.



Даний посібник не може врахувати всіх випадків, які можуть виникнути в реальних умовах експлуатації інструменту. Тому, при роботі керуйтеся здоровим глуздом, будьте максимально уважними та обережними.

Вимоги безпеки в аварійних ситуаціях

У разі виникнення аварійних ситуацій (несподівана відмова виробу, або кінцевих змінних насадок під час виконання роботи, появи диму на агрегатах, займання виробу, припинення електропостачання, отримання сигналу про можливе наближення природних або техногенних катаклізмів):

- припинити роботи;
- повідомити за необхідності спецпідрозділи (пожежний, медичний, екологічний, спеціальний аварійний);
- взяти заходів до евакуації людей і матеріальних цінностей (за необхідності);
- почати ліквідацію наслідків аварії первинними засобами до прибуття спецпідрозділів, якщо такі отримали виклик, і до їхнього прибуття виставити пости, що обмежують доступ сторонніх у небезпечну зону;
- надати долікарську допомогу постраждалим.

У разі нещасного випадку з травмуванням постраждалих перемістити в безпечне місце, викликати швидку медичну допомогу й надати долікарську допомогу. Місце події захистити та зберегти недоторканим для роботи комісії з розслідування.

Залишкові ризики.

Додаткові залишкові ризики можуть виникнути при використанні інструменту, які не можуть бути включені до доданих попереджень щодо безпеки. Ці ризики можуть виникати внаслідок неправильного використання, тривалого використання тощо. Навіть із застосуванням відповідних правил безпеки та впровадженням запобіжних пристроїв, певних залишкових ризиків не уникнути. До них належать:

- Травми, спричинені дотиком до будь-яких обертових/рухомих частин.
- Травми, спричинені зміною будь-яких деталей, лез або аксесуарів.
- Травми, спричинені тривалим використанням інструменту. Використовуючи будь-який інструмент протягом тривалого періоду, обов'язково робіть регулярні перерви.
- Порушення слуху.
- Небезпека для здоров'я, спричинена вдиханням пилу та мікрочастинок, що виникають під час використання вашого інструменту.

ПРАВИЛА ЕКСПЛУАТАЦІЇ ОБЛАДНАННЯ

Перший етап підготовки (акумуляторна батарея повинна бути від'єднана):

- зовнішнім оглядом переконатися в цілісності деталей корпусу виробу, в справності різальних насадок та правильності їх застосування;
- перевірити чіткість роботи пускової клавіші через її короткочасне (2-3 рази) натискання;
- перевірити надійність кріплення корпусних деталей, затягування різьбових з'єднань, надійність фіксації різальної насадки.



Щоб уникнути накопичення пилу всередині виробу рекомендується щодня очищати вентиляційні отвори.

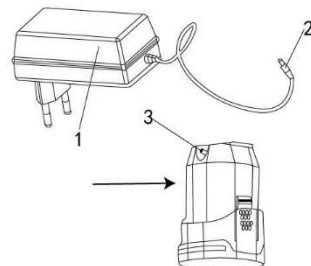
Під'єднання/від'єднання акумуляторної батареї

Щоб під'єднати акумуляторну батарею, натисніть кнопку блокування батареї (2) та вставте її по напрямним гнізда (3) в корпусі виробу до упору (1), відпустіть кнопку. Щоб від'єднати акумуляторну батарею натисніть та утримуйте кнопку блокування батареї, а потім витягніть її з напрямних гнізда.



Зарядка акумулятора

1. Увімкніть зарядний пристрій у мережу. Індикатор (1) засвітиться зеленим.
2. Підключіть зарядний пристрій (2) до гнізда для підключення (3) на акумуляторі. Індикатор (1) засвітиться червоним. Це означає, що почалася зарядка батареї.
3. Після закінчення заряду батареї індикатор (1) засвітиться зеленим.



Щоб зберегти працездатність Li-Ion батареї, вона не повинна заряджатися при температурі нижче 0°C або вище 45°C. Якщо температура акумулятора вище 45°C або нижче 0°C, процес заряду батареї не відбудеться. При цьому індикатор (1) світиться зеленим після підключення зарядного пристрою до батареї. Якщо акумуляторна батарея пошкоджена, процес заряду батареї не відбудеться. При цьому індикатор (1) світиться зеленим після підключення зарядного пристрою до батареї.



Нові акумуляторні батареї потрібно зарядити у повному обсязі, перед першим під'єднанням до електроінструмента.

Увімкнення/вимкнення виробу

Натисніть кнопку живлення (1) протягом 1-2 секунд, дисплей (2) засвітиться. Тепер акумуляторний секатор увімкнено, прилад готовий до використання. При натисканні на курок перемикача леза закриваються, а при відпусканні відкриваються. Перед початком роботи кілька разів натисніть кнопку перемикача, щоб переконатися, інструмент працює правильно. Якщо інструмент працює нормально, приступайте до роботи. Акумуляторний

секатор має 2 діаметри різання для регулювання 23 та 28 мм. Натисніть на курок (3) поки не прозвучить звуковий сигнал. Для того, щоб вимкнути прилад Ви можете затиснути курок довше, поки не прозвучить 3 звукових сигнали та леза не зімкнуться. Потім натисніть на кнопку вимкнення.

**Увага!**

Лезо переміщується відповідно до положення пускової клавіші. Лезо закривається при натисканні пускової клавіші та відкривається при її відпусканні.

**Увага!**

Ніколи не використовуйте секатор у незручній позі. Це може спричинити серйозні травми. Тримайте вільну руку подалі від зони різання. Ніколи не торкайтеся до лез секатора, вони дуже гострі – існує ризик порізатися.

Основні правила і техніка обрізки з даним виробом такі ж самі, як і при роботі з ручним садовим секатором :

- C1 Завжди одягайте захисні рукавички під час обрізки.
- C2 Ніколи не ріжте занадто близько до стебла, щоб зріз міг належним чином загоїтись.
- C3 Завжди робіть зріз приблизно на 8-10 мм від бруньки.
- C4 Зріз повинен відхилитися від бруньки, щоб краплі дощу мали змогу стікати.
- C5 Якщо Ви видаляєте ціле стебло, відріжте його біля місця, звідки воно відбрунькувалося та починало своє зростання.

C6 Ніколи не занурюйте лезо секатора в землю, щоб зрізати кореневі відростки.

C7 Відрізайте гілки одну за одною, а не декілька за один раз.

C8 Видаляйте густі стебла або ті, що перетинаються.

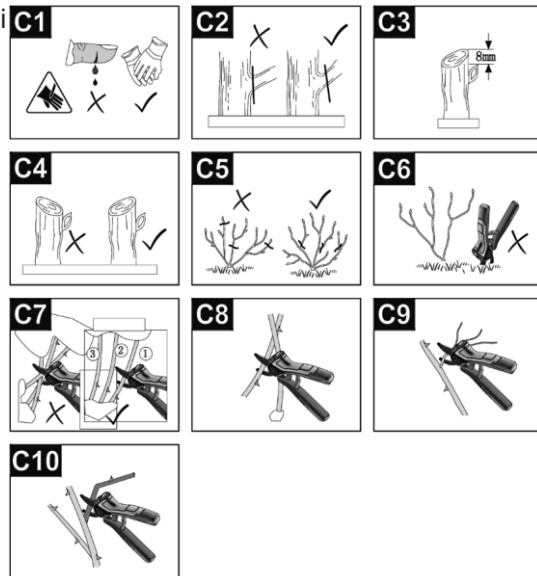
C9 Видаляйте тонкі або слабкі відростки/гілки.

C10 Завжди видаляйте мертві, пошкоджені та хворі гілки

Стягування лез для усунення зазору

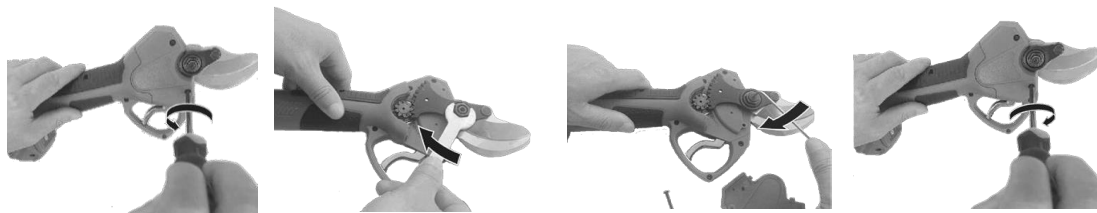
Після довгої роботи різальне лезо може ослабнути з утворенням невеликого зазору між двома лезами. Виконайте наступні кроки, щоб стягнути леза:

- від'єднайте акумуляторну батарею;
- використовуючи викрутку відкрутіть гвинти кришки;
- за допомогою гайкового ключа затягніть гайку без надмірного зусилля;
- після затягування гайки, за допомогою шестигранного ключа на 2,5 мм затягніть стопорний гвинт;
- після цього встановіть кришку приводу різального леза і закрутіть гвинти.



Увага!

Дуже важливо кожний раз від'єднувати акумуляторну батарею перед виконанням обслуговування, налаштування або регулювання. Недотримання цього правила може призвести до серйозної травми.



ТРАНСПОРТУВАННЯ ТА ЗБЕРІГАННЯ

Транспортування

Виріб потребує обережного поводження під час транспортування та відповідних умов зберігання. Транспортування допускається усіма видами транспорту, які забезпечують цілісність виробу, відповідно до загальних правил перевезень. Під час вантажно-розвантажувальних робіт і транспортування, виріб не має зазнавати ударів та впливу атмосферних опадів. Розташування та кріплення виробів у транспортних засобах має забезпечувати відсутність можливості їхніх зсувів, чи падіння, можливість пошкодження іншим вантажем та впливу атмосферних опадів під час транспортування.

Дозволені умови транспортування виробу: температура навколишнього середовища від +5 °С до +40 °С із відносною вологістю не більше 90 %.

Зберігання

Зберігати виріб рекомендується в приміщеннях, які добре провітрюються, за температури від +5 °С до +40 °С із відносною вологістю повітря не більше 90%.

Підготовка виробу до тривалого зберігання:

1. Вийняти акумуляторну батарею.
2. Очистити корпус виробу від бруду.

3.Змастити тонким шаром консерваційного мастила металеві частини виробу, які схильні до корозії та незахищені антикорозійним покриттям.

3.Встановіть прилад на рівну поверхню і накрийте сухим чистим матеріалом.



Зберігати виріб в одному приміщенні із вибуховими та горючими речовинами, кислотами, лугами, мінеральними добривами та іншими агресивними речовинами забороняється.

УТИЛІЗАЦІЯ

Не викидайте виріб із побутовими відходами! Виріб, у якого завершився термін експлуатації, знаряддя та пакування мають здаватися на утилізацію та повторне перероблення. Інформацію про утилізацію ви можете отримати в місцевій адміністрації.

ТЕХНІЧНЕ ОБСЛУГОВУВАННЯ ОБЛАДНАННЯ

Загальні вказівки

Щоб уникнути пошкоджень, для забезпечення довговічності та надійного виконання функцій виробу, необхідно регулярно виконувати описані далі роботи з технічного обслуговування.



Гарантійні претензії приймаються тільки при правильному та регулярному виконанні робіт.

При недотриманні цих вимог підвищується небезпека травмування!

Користувач виробу може виконувати тільки роботи з догляду та технічного обслуговування, які описані в цій інструкції з експлуатації. Всі інші роботи повинні виконуватися тільки в спеціалізованих майстернях.



Виріб розроблений та призначений для побутового використання й не розрахований для використання в промислових цілях. У випадку використання виробу в промислових або професійних умовах, виробник знімає з себе гарантійні зобов'язання.

Порядок технічного обслуговування

Правильне й регулярне обслуговування збільшує строк експлуатації і якість роботи виробу. Кожен раз перед початком роботи здійснюйте технічний огляд. Пристрій не потребує додаткового змащення.



При виконанні всіх робіт з технічного обслуговування необхідно вимкнути виріб і від'єднати акумуляторну батарею.

Перевірка встановлених гвинтів

Регулярно перевіряйте усі встановлені на виробі гвинти, слідкуйте за тим, щоб вони були як слід затягнуті. Негайно затягніть гвинт, який виявиться ослабленим. Невиконання цього правила загрожує серйозною небезпекою.

Технічне обслуговування двигуна

Проявляйте належну увагу, слідкуючи за тим, щоб обмотка не була пошкоджена і не залита мастилом або водою, а вентиляційні отвори були очищені від пилу та бруду.

Щоб уникнути накопичення пилу всередині виробу рекомендується щодня очищати вентиляційні отвори. Для цього:

- від'єднайте акумуляторну батарею;
- продуйте вентиляційні отвори сухим стисненим повітрям;

•очистіть вентиляційні отвори м'якою неметалевою щіткою або сухою тканиною.

Ні в якому разі не використовуйте для очищення металеві предмети через те, що вони можуть пошкодити внутрішні деталі виробу.

Перед тривалою перервою в експлуатації та зберіганням очищайте виріб від пилу та бруду без застосування агресивних до пластмаси, гуми та металів очисників.



Ніколи не бризкайте водою на виріб при його очищенні. Виріб слід очищати тільки трохи вологою тканиною! Не використовуйте їдкі очисники, які можуть пошкодити металеві, пластмасові та гумові частини виробу! Після очищення необхідно добре просушити виріб!

Періодична перевірка і періодичне технічне обслуговування

Періодична перевірка і періодичне технічне обслуговування виконуються після закінчення гарантійного строку експлуатації виробу, а потім не рідше одного разу на 6 місяців.

Періодичну перевірку і періодичне технічне обслуговування рекомендується виконувати в уповноважених сервісних центрах.

Заміна рухомого різального леза

Іноді рухоме різальне лезо може бути пошкоджено деякими твердими матеріалами, тому для його заміни необхідно виконати наступні дії:

- від'єднайте акумуляторну батарею;
- використовуючи викрутку відкрутіть гвинти кришки;

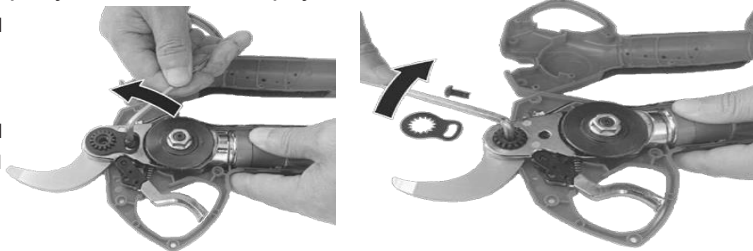


- використовуючи шестигранний ключ на 2,5 мм викрутіть стопорний гвинт і зніміть його;
- використовуючи гайковий ключ викрутіть гайку і зніміть її;
- зніміть стопорне кільце з леза і шестерні в зборі та замініть лезо на нове;
- зберіть все вищеописане у зворотному порядку.

Заміна нерухомого різального леза

У деяких випадках нерухоме різальне лезо може бути пошкоджено деякими твердими матеріалами. Для його заміни необхідно виконати наступні дії:

- від'єднайте акумуляторну батарею;
- використовуючи викрутку відкрутіть гвинти корпусу виробу, потім зніміть корпус;
- використовуючи шестигранний ключ на 5 мм відкрутіть і зніміть фіксувальний гвинт;
- зніміть зубчасте кільце;
- використовуючи шестигранний ключ на 5 мм відкрутіть і зніміть зубчастий гвинт на отворі для змащення.



Зубчастий гвинт на отворі для змащення має ліве різьблення, тому його відкручування слід виконувати за годинниковою стрілкою.

Змащення лез

Змащення необхідно здійснювати перед початком обрізки, а потім через кожні три-чотири години роботи наступним чином:

- від'єднайте акумуляторну батарею;
- капніть 3-5 крапель мастила в отвір для змащення;
- вставте акумуляторну батарею і ввімкніть секатор, щоб деякий час попрацювати без навантаження для розподілу мастила по частинах, що труться.

Заточування лез

Після тривалої обрізки леза злегка затуплюються. Для заточування лез виконайте наступні дії:

- від'єднайте акумуляторну батарею;
- відшліфуйте різальні кромки лез точильним каменем під потрібним кутом.

ГАРАНТІЙНЕ ЗОБОВ'ЯЗАННЯ

На інструменти поширюється гарантія згідно терміну що вказаний в гарантійному талоні. Термін служби складає 5 років з дати виробництва.

Ви можете ознайомитися з правилами гарантійного обслуговування в гарантійному талоні, що додається до інструкції по експлуатації.

Виготовлено в КНР.

Дата виробництва вказана на упаковці.

Відповідність вимогам нормативних документів

Секатори акумуляторні за своєю конструкцією та експлуатаційними характеристиками відповідають вимогам нормативних документів України, а саме:

- електромагнітної сумісності обладнання, постанова КМУ №1077 від 16.12.2015р;
- тех. регламент низьковольтного електричного обладнання (Постанова КМУ № 1067 від 16.12.2015);



-технічному регламенту безпеки машин, постанова КМУ №62 від 30.01.2013р.;
ДСТУ EN 60745-1:2014; ДСТУ EN 61000-3-2: 2016; ДСТУ EN 61000-3-3: 2017; ДСТУ EN 55014-1:2016;
ДСТУ EN 55014-2:2017.

Декларація відповідності розташована на офіційному сайті www.sturmax.com.ua

ГАРАНТІЙНИЙ ТАЛОН

Справжній гарантійний талон складений з урахуванням вимог чинного в Україні ЗУ
«Про захист прав споживачів»

Гарантія поширюється на



Термін гарантії	Опис товару
36 місяців	Sturmax професійна серія
24 місяця	Sturmax
12 місяців	Акумулятори

Гарантійний талон додається тільки до товарів, які підпадають під визначення технічно складних побутових товарів, згідно Закону України «Про захист прав споживачів» (стаття 1, пункт 25-1).

Найменування виробу і модель _____

SCM2016CL/SCM2016CLS СЕКАТОР АКУМУЛЯТОРНИЙ

Заводський номер _____

Назва торгової організації _____

Дата продажу (рік,міс.,число) _____

Підпис продавця _____

Підпис покупця _____

Штамп торгової організації _____

Умови гарантії

Шановний Покупця! Продукція повністю відповідає усім стандартам якості.

Гарантійний термін експлуатації складає кількість місяців, відповірно виробу (див.табл.), від дня придбання при наявності правильно заповненого гарантійного талона та підпису покупця про прийняття ним гарантійних умов. При не виконанні цих умов претензій по якості виробу не приймаються. Протягом гарантійного терміну власник має право на безкоштовний ремонт виробу, якщо він вийшов з ладу через дефекти виготовлення або матеріалів*.

Гарантійний ремонт не виконується:

1. При наявності в гарантійному талоні виправлень, нерозбірливих записів. Якщо на інструменті вилучена або пошкоджена ідентифікаційна етикетка, нерозбірливий або змінений серійний номер.
2. При несправностях виробу викликаних ушкодженнями побутими при транспортуванні, неправильними збереженнями, недобримі застосуваннями, поганим доглядом. Якщо виріб має надмірне забруднення інструмента, як внутрішнє, так і зовнішнє, іржавий.
3. При несправностях, що виникли у результаті неправильної експлуатації (порушення правил інструкції з експлуатації, включаючи переваження і використання не за призначенням). Експлуатація з непризначеною або тулою різальною оснасткою, непризначеними насадками або додатковими пристосуваннями.
4. Якщо інструмент піддавався конструктивним змінам не уповноваженими особами.*
5. При наданні виробу в гарантійний ремонт після спроб самостійного ремонту /або змашення виробу під час гарантійного терміну, якщо це не передбачено інструкцією з експлуатації (сліді розкриття інструмента, зривав шлиці гвинтів, редукторна голівка встановлена невірно і т.і.).*
6. При виявленні експлуатації інструменту після прояви несправності і робота якого не була зупинена і продовжувалась*.
7. При виявленні несправностей викликаних незалежними від виробника причинами, такими, як перепади напруги електричного струму, явища природи, стихійні лиха.
8. Якщо експлуатація інструменту відбувалася без захисної оснастки, що входить у їхній комплект (захисні кожухи, відливі штики і т.і.), що служать для безпеки працівника і перешкоджають проникненню оброблюваного матеріалу у середину виробу.*
9. При наявності у середині виробу сторонніх речовин, рідин і предметів, залишків будівельних матеріалів, абразивів, металевих та інших стружки і т.і.*
10. При наявності механічних зовнішніх ушкоджень (тріщини, вмятини корпусу, пластикових захисних кожухів), а також механічних ушкоджень статорів редукторів, перемикачів режимів роботи.*
11. При наявності ушкодження шнурів живлення або штепсельної вилки, що виникли в результаті багаторазового перекину, механічного ушкодження або при підключенні до розетки з поганим контактом. Сліді дії вогню.
12. Якщо були заміннені не своєчасно швидкозношувані витратні деталі. Наприклад – штики фільтри, мастило, ремінь, лампи і т.п., внаслідок чого виникли несправності виробу.
13. При нормальному зносі інструмента в результаті тривалого використання. Рівномірного зносу деталей при відсутності на них заводських дефектів не дає право на їх заміну по гарантії.*
14. Гарантія не поширюється на оснащення інструмента, вигідане приладдя та матеріали (наприклад – патрони для дрилів, гайки для абразивних і відрізних дисків, цанги, бур, свердла, пильні диски, фрези, ножі, пилки, шпуді, абразивні стружки і т.п.), що було в експлуатації.
15. Гарантія не поширюється на мастило, гумові амортизатори і ущільнювачі, повітряний і масляний фільтри, штики, приводні ремінь, які разом називаються елементами, що швидко зношуються.
16. Одночасний вихід з ладу термозащитника та високочастотних трансисторів на інвенторних зварювальних апаратах, що пов'язане з експлуатацією виробу при температурі нижче -5С.
17. При перерві інструмента чи не виконання вимог до складу та якості паливної суміші та мастила, що призвели до виходу з ладу поршневої групи, до безумовного ознак яких відноситься залягання поршневих кілець /або наявність подвійних та потертості на внутрішній поверхні циліндра та поршня, руйнування та оплавлення опорних підшипників шатунів та поршневого пальця*.
18. Гарантія не поширюється на регулювання, чистінення та інші роботи по догляду інструмента.

* - є авторизованим сервісним центром.

Клієнтський талон

Клієнтський
SCM2016CL/SCM2016CLS СЕКТОР АКУМУЛЯТОРНИЙ
Модель _____

Дата продажу (рік,міс.,число) _____

Заводський номер _____

Дата прийому _____

Дата повернення _____

вид ремонту _____

Назва ремонтної організації _____

П.І.Б. майстра _____

Штамп майстерні _____

Клієнтський
SCM2016CL/SCM2016CLS СЕКТОР АКУМУЛЯТОРНИЙ
Модель _____

Дата продажу (рік,міс.,число) _____

Заводський номер _____

Дата прийому _____

Дата повернення _____

вид ремонту _____

Назва ремонтної організації _____

П.І.Б. майстра _____

Штамп майстерні _____

Клієнтський
SCM2016CL/SCM2016CLS СЕКТОР АКУМУЛЯТОРНИЙ
Модель _____

Дата продажу (рік,міс.,число) _____

Заводський номер _____

Дата прийому _____

Дата повернення _____

вид ремонту _____

Назва ремонтної організації _____

П.І.Б. майстра _____

Штамп майстерні _____

Відривний талон

1
Відривний талон
SCM2016CL/SCM2016CLS СЕКТОР АКУМУЛЯТОРНИЙ
Модель _____

Дата продажу (рік,міс.,число) _____

Заводський номер _____

Дата прийому _____

Дата повернення _____

вид ремонту _____

Назва ремонтної організації _____

П.І.Б. майстра _____

Штамп майстерні _____

2
Відривний талон
SCM2016CL/SCM2016CLS СЕКТОР АКУМУЛЯТОРНИЙ
Модель _____

Дата продажу (рік,міс.,число) _____

Заводський номер _____

Дата прийому _____

Дата повернення _____

вид ремонту _____

Назва ремонтної організації _____

П.І.Б. майстра _____

Штамп майстерні _____

3
Відривний талон
SCM2016CL/SCM2016CLS СЕКТОР АКУМУЛЯТОРНИЙ
Модель _____

Дата продажу (рік,міс.,число) _____

Заводський номер _____

Дата прийому _____

Дата повернення _____

вид ремонту _____

Назва ремонтної організації _____

П.І.Б. майстра _____

Штамп майстерні _____

Адреси сервісних центрів

№	місто	сервісний центр	адреса	телефон
1	Київ	ФОН Ореховський	Петропавлівська Борщаківка вул. Собоєва, 7-5	(068) 47-39-39; (044)221-55-35; (096)838-88-44
2	Київ	ФОН Задорожний	вулж. Юнків., р-н С. м. 49	(068) 311-06-48
3	Київ	ФОН Художів	вул. Митрофанівська,29	(044)-544-1720; (044)-331-56-99
4	Київ	ФОН Художів	вул. Д.Григорівка,17	(044)-274-67-05; (044)-274-97-96
5	Київ	ФОН Милько В.В.	м.Київ,проспект С.Бандери, 16	068-870-70-74 м 093-820-86-40;066-229-06-00.
6	Біла Церква	ФОН Іларіоно	вул.Панченко, 17 мкр. Вино-Буд"	067-289-22-09
7	Біла Церква	ФОН Яцик	вул.Рибаківка, 3	(04565) 5-96-19; 067-604-79-69
8	Борзна	ФОН Чирвак	м.Борзна,вул.Возв'язь,24 м.Київ, вул.Дзержинська,57 мкр. «МОЛЕНТИК	044-362-04-02; 067-946-7-945; 067-196-90-90
9	Борзна	ФОН Чирвак	м.Борзна,вул.Григорівська,57 мкр. «МОЛЕНТИК	(050)-948-67-00; (067)513-14-84
10	Вінниця	ФОН Марченко	вул. Шидра, 45	(0432) 284278; 097-4053-33-88
11	Вінниця	ФОН Попаша	вул.Клишківка, 12	067-784-71-94; 0683-702-28-93
12	Житомир	ФОН Яківа М.В.	вул.Клишківка, 16	067-282-41-16
13	Запоріжжя	ТОБ "ЗапорізькіСтрумун"	вул.Курсова, 34, с.мкр. 4а	(067)781-71-65; 060-50-55-048
14	Івано-Франківськ	Іструмент -ІФ	м.Івано-Франківськ,вул.Стеця,бульв.28,корт.3	096-103-96-78
15	Івано-Франківськ	ФОН Пашков Р.Г.	вул. Євгена Ковалевича 425А	066-068-34-46; 066-43-46-03
16	Київ	ТОВ "Варта інструмент"	вул. Олександрівська (Пом. (Сквирська)) 28а.	096-198-52-71; 059-546-97-56
17	Конотоп	Мкр.Лінійка-Інструмент-ФОН Галин	вул. Застав'яцького вул. Червоної калини,2	(067)728-52-28
18	Кременчук	ФОН Курченко П.С.	вул.Ткачука, 12	(067)520-98-87
19	Львівська обл., м. Рівнене	ФОН Тарасенко	пр-т. Могилы, 36	(069)214-87-83
20	Львів	ФОН Фортисин	Завсильський ринок,вул.Кривава-Карпова,бульв.1,мкр.№18	(069) 402-39-70
21	Львів	ФОН Пинашов	вул.Криваївська,2	(069)545-44-43
22	Львів	ФОН Стань Б.І.	Матиски-макстерни "Гала"	(067) 820 8713
23	Львів	ФОН Гуцало	вул. Замка, 238	(067) 440-52-22
24	Миколаїв	ФОН Гузак	пр.Центральний, 2	(0512)11-41-12; (067)629-71-44
25	Одеса	ФОН Яковенко Г.І	м.Одеса,вул.Пішчанка,1	(068)861-55-91
26	Миколаїв	СЦ.ДАС-Інструмент	ФОН Неволько,м.Миколаїв,вул.1-гоДобровісця,62	0512-709-52-06; 068-733-27-97
27	Одеса	Сервіс-СТУДИМ	вул. Півзатоцька шосе, 15А	(067)-488-28-86
28	Одеська обл., Бергополь-Дістр	ФОН Митроп І.І.	м.Білягородський,вул.Михайлівська,63,мкр. "Свічка"	(067)7138-99-97
29	Одеська обл., м.Черноморськ	ФОН Стригунівський В.В.	м.Черноморськ, пр-т.Світлого, вул.Космодем'янська,2а	067-588-32-18; 059-998-98-67
30	Полтава	ФОН Паченко	Центральний р-н, п.ва.№7 пр. 2	(067) 330-32-54
31	Рівнене	ФОН Ватащук	вул. Біла, 16	(0362) 40-05-66; 063-223-86-76
32	Рівнене	ФОН Хуремський А.С.	33918,м.Рівнене,вул.Вілеска,29	068-551-14-82
33	Рівненська обл.,Золотийгнів	ФОН Хоменя Я.В.	м.Золотийгнів,вул.Незалежності,42	(069)-709-03-37
34	Суми	СЦ.Ініс - ФОНДаремон	вул. Незалежності, 5, с.мр. 25	(0462) 73-00-86
35	Суми	ФОН Горюхов Ю.А.(Світ)	м.Суми,вул.Харківська, 12	(0462) 659-40-2; 38-(0-49
36	Тернопіль.	ТОБ Т. АРС-Карпати	м.Тернопіль, вул. Бродівська, 44	(0320) 47-52-18; 096-548-66-71.
37	Хмельницький	ФОН Пилипенко Р.Г.	м.Хмельницький, Пролетарк 1-й Мирний, 201, с.мкр. № 25	(067)-35-00-15
38	Черкаси	ФОН Макаренко	вул. Батюкавська, 209	096-272-53-83
39	Черкаси	ТОБ "Полікор"	вул.Ромаша 146/10	(047)294-02-03
40	Чернівці	ФОН Рудак	пр-т. Могилы, 233	0462-52-46-52; 096-48-81-663
41	Чернівці	ФОН Водиківська К.М.	вул.Степовицька, 73	(0462) 614-6200; 096-826-14-89
42	Чернівці	ФОН Наточний О.В.	пр.Парсоний 119а	068-911-11-02; 068-576-83-47
43	Чернівецька обл.,Ужгород	ФОН Курченко П.М.	16700,м.Ужгород,вул.Возв'язьська,34/2	0462-514-888; 059-454-3890
44	Чернівецька обл.,Вижниця	ФОН Коваль О.П.	вул.Шевченка, 11,мкр. "СТЕР"	096-219-43-31
45	Чернівецька обл.,Городище	ФОН Сокола К.П.	вул.Шевченка, 5, мкр.Богдановка	093-148-79-72; м.Мирнопіль, вул.Митрофанівська, 10
46	Чернівці	ФОН Янашов	вул.Шевченка, 5, мкр.Богдановка	093-333-33-80; (067) 572-52-44
47	Чернівці	ФОН Вишняк О.А.	м.Чернівці,вул.Львівська,33	(0462) 65-56-51; (066) 185-25-52; (067) 603-29-43
48	Чернівці	ФОН Ніжинський	м.Чернівці, П.І.Ліна,вул.Промислова 7,м.Київ	(093) 440 94 42; (068) 338 82 12; (059) 165 42 12
49	Хмельницький обл.	ФОН Ткач М.	м.Хмельницький, вул.Львівська 83,магазин "Шоп Tools"	(066)608-67-99

Sturmaxo

Термін придатності: 5 років з дати виробництва.

Не містить шкідливих речовин.

Зберігати в сухому місці.

Виробник: AWLOP TRADING CO LTD. Адреса: Китай, м. Нінгбо, Модерн таймз А2, блок 16/F.

Імпортер:

Україна, ТОВ "БЕСТВОРК" 04128, м. Київ, вул. Стеценка, 19/54, (044) 495-52-46.

Україна, ТОВ "ПРО-ЛАЙТ" 04128, м. Київ, вул. Стеценка, 19/54, (044) 451-89-67.

ТОВ "ПРОФІТТУЛС" 04128, місто Київ, вул. Стеценка, буд. 19/54 (044) 451-89-67

Уповноважений представник виробника: ТОВ "БЕСТВОРК" 04128, м. Київ, вул. Стеценка, 19/54.



Телефон гарячої лінії

080 033 25 23

(безкоштовно по Україні)

**ГАРАНТІЙНИЙ ТАЛОН
ВСЕРЕДИНИ КОРОБКИ**