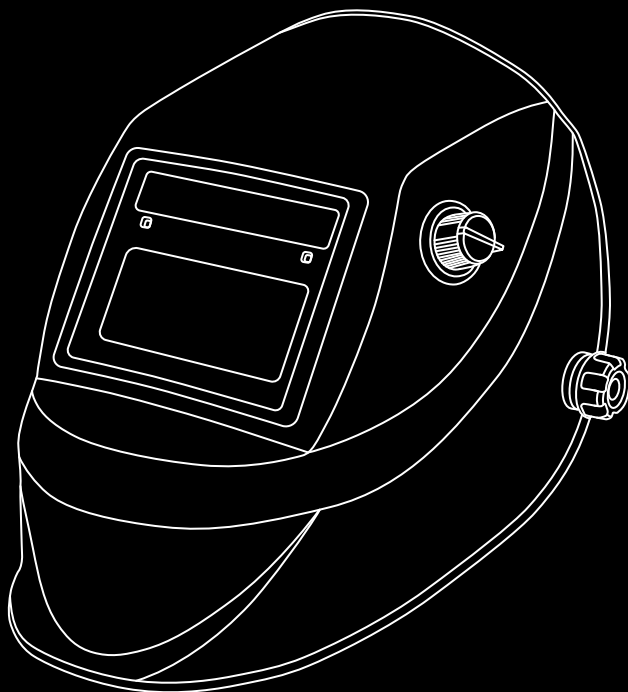


DNIPROM

ІНСТРУКЦІЯ З ЕКСПЛУАТАЦІЇ

Маска зварювальника
з фільтром автоматичного затемнення «Хамелеон»

WM-48



ЗМІСТ

1. ОСНОВНІ ВІДОМОСТІ ПРО ВИРІБ.....	2
2. ТЕХНІЧНІ ХАРАКТЕРИСТИКИ.....	3
3. ЗАГАЛЬНИЙ ВИГЛЯД.....	4
4. ЗАГАЛЬНА ІНФОРМАЦІЯ.....	5
5. ЗАГАЛЬНІ ВИМОГИ БЕЗПЕКИ.....	5
6. ПОРЯДОК ВИКОРИСТАННЯ.....	6
7. ТЕХНІЧНЕ ОБСЛУГОВУВАННЯ ТА ЗБЕРІГАННЯ.....	9
8. МОЖЛИВІ НЕСПРАВНОСТІ ТА СПОСОБИ ЇХ УСУНЕННЯ.....	10

Шановний покупець!

Дякуємо за те, що обрали якісний аксесуар від лідера з продажу зварювального обладнання «DNIPRO-M».

Маска зварювальника забезпечує відмінний захист очей, обличчя та дихальних шляхів оператора від бризок металу, розпечених металевих часток, а також від впливу ультрафіолетового та інфрачервоного випромінювання під час проведення зварювальних робіт. Виконана з дотриманням всіх вимог та стандартів, що висуваються до даного типу товарів.

Перед застосуванням маски зварювальника (моделі WM-48) уважно вивчіть дану інструкцію. В процесі експлуатації дотримуйтесь вимог даної інструкції з експлуатації, щоб забезпечити оптимальне функціонування маски та подовжити термін її служби.

1. ОСНОВНІ ВІДОМОСТІ ПРО ВИРІБ

1. Маска зварювальника з фільтром автоматичного затемнення (далі ФАЗ) є високотехнологічною продукцією, яка поєднує технологію спектральної фільтрації, технологію фотоелектричного індукційного управління з технологією РК-оптичного управління, і призначена для надійного захисту очей і обличчя робітника від іскор, бризок і шкідливого впливу ультрафіолетового та інфрачервоного випромінювання зварювальної дуги при зварюванні в режимах MMA, MIG, MAG/CO₂, TIG, CUT.

Світлофільтр ФАЗ автоматично затемнюється при запалюванні зварювальної дуги і автоматично вертається у вихідне положення (прозора) після гасіння дуги.

Світлофільтр ФАЗ являє собою складне оптичне поєднання, що складається з двох рідкокристалічних комірок, трьох поляризаційних плівок, захисного ультрафіолетового та інфрачервоного (УФ/ІЧ) фільтра і захисного скла. Фільтр УФ/ІЧ забезпечує постійний захист очей зварювальника від шкідливого впливу навіть у випадку, якщо автоматичний світлофільтр не спрацює.

Корпус маски виконаний з ударостійкого пластику.

2. Транспортування обладнання проводиться в закритих транспортних засобах відповідно до правил перевезення вантажів, чинних на транспорті даного виду.

3. Габаритні розміри та вага представлені в таблиці нижче:

Параметри	Характеристика
1. Вага маски з наголовником, г	480
2. Габаритні розміри в упаковці, см:	
- довжина	23
- ширина	23
- висота	32

4. У торгову мережу маска поставляється у наступній комплектації:

Найменування	Кількість
1. Маска зварювальника	1 шт.
2. Упаковка	1 шт.
3. Інструкція з експлуатації	1 шт.
4. Комплект захисних пластин із полікарбонату	1 шт.

! * Завод-виробник залишає за собою право вносити у зовнішній вигляд, конструкцію та комплект поставки маски зварювальника незначні зміни, які не впливають на роботу виробу.

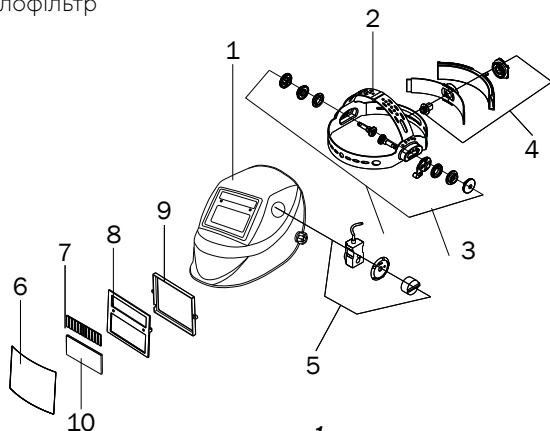
2. ТЕХНІЧНІ ХАРАКТЕРИСТИКИ

Параметри	Характеристика
1. Розмір світлофільтру, мм	110x90x9
2. Розмір оглядового вікна, мм	92x42
3. Затемнення у світлому стані	DIN 4
4. Затемнення в темному стані	DIN 9-13
5. Час перемикання, с:	
- в темний стан	1/25 000
- у світлий стан	0,1-1,0
6. Електроживлення	Сонячні елементи + літєва батарея типу CR2032 (2шт.)
7. УФ/ІЧ захист	DIN 16
8. Матеріал корпусу	Протиударний пластик
9. Режим роботи	Зварювання/шліфування

3. ЗАГАЛЬНИЙ ВИГЛЯД

Загальний вигляд маски (мал.1)

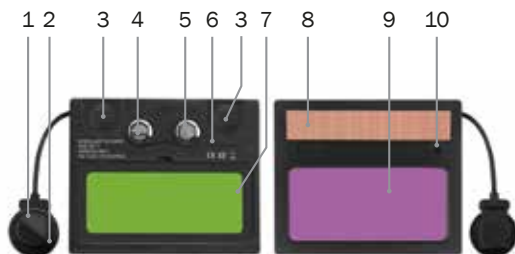
1. Корпус маски
2. Пристрій для регулювання висоти наголовника
3. Пристрій для регулювання кута наголовника
4. Пристрій для регулювання діаметра наголовника
5. Регулятор ступеня затемнення
6. Фронтальна захисна пластина із полікарбонату
7. Сонячна батарея
8. Рамка
9. Зажим
10. УФ/ІЧ-світлофільтр



мал.1

Загальний вигляд елементів світлофільтру (мал.2)

1. Регулятор ступеня затемнення
2. Функція «Шліфування»
3. Кришка батарейного відсіку
4. Регулятор затримки просвітління світлофільтру
5. Регулятор чутливості
6. Індикатор розряду батареї
7. РК-екран
8. Сонячна батарея
9. УФ/ІЧ-світлофільтр
10. Датчик електродуги



мал.2

4. ЗАГАЛЬНА ІНФОРМАЦІЯ

1. В якості джерела живлення використовується сонячна батарея і змінна літєва батарея типу CR2032 (2 шт.). Приблизний ресурс роботи літєвих батарей складає 5000 годин. Оснащена функцією автоматичного виключення через 15–20 хв.
2. Для захисту користувача маска має регулювання часу повернення, регулятор чутливості, регулювання ступеня затемнення, індикатор низького заряду.
3. Швидкість зміни світлофільтра з прозорого стану у темний стан дорівнює 1/25000 с.
4. Клас вихідного стану світлофільтра складає DIN 4. Регулятором 4 (мал. 2) можна налаштувати час перемикання з темного у світлий стан в діапазоні 0,1–1,0 с. в залежності від потреби.
5. Маскою допустимо користуватися при зварюванні апаратами типу MMA, MIG, MAG/CO₂, TIG, CUT.
6. Для зручності користувача маска має регулятор кута, висоти і діаметра наголовника.

5. ЗАГАЛЬНІ ВИМОГИ БЕЗПЕКИ

1. Не користуйтеся маскою, якщо її елементи живлення не функціонують, оскільки можна отримати травму очей. Перед використанням перевіряйте працездатність маски пробним тестуванням.
2. Стандартні захисні пластини із полікарбонату мають бути встановлені на внутрішній і зовнішній поверхні фільтра. Відсутність захисних пластин може бути небезпечною і викликати пошкодження маски.
3. Слідкуйте за чистотою захисних пластин.
4. Регулярно очищайте поверхню фільтра, не використовуйте сильні чистячі засоби. Для очищення датчиків і фотоелементів використовуйте чисту тканину без змісту льону.
5. Ніколи не кладіть маску та світлофільтр на гарячу поверхню.
6. Забороняється розкривати картридж світлофільтра.
7. Замініть зовнішню пластину при виявленні на ній тріщин, подряпин, нерівностей, потемніння.
8. Рекомендована температура для використання маски від -5°C до +55°C. При низькій температурі навколишнього середовища швидкість реакції РК світлофільтра знижується, але це не впливає на характеристики захисту.
9. Захисна пластина та світлофільтр даної маски є досить крихкими. Вони не захищають від ударної дії, наприклад, від удару уламків шліфувальних кругів або від дії агресивних рідин.
10. Слідкуйте за умовами робочої зони. Не користуйтеся даною маскою в загазованих або сирих приміщеннях. Не залишайте маску під дощем. Забезпечте гарне освітлення та вентиляцію робочої зони.
11. При зварювальних роботах слідкуйте за тим, щоб поблизу не було сторонніх осіб, особливо дітей.

6. ПОРЯДОК ВИКОРИСТАННЯ

Перед зварюванням:

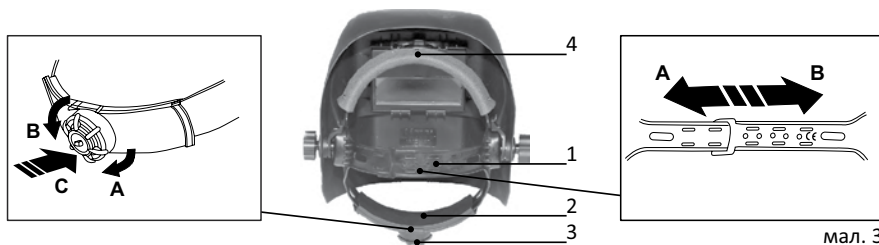
1. Перевірте та видаліть зовнішню і внутрішню захисну плівку екрану.
2. Якщо маска не використовувалася протягом тривалого часу, необхідно зарядити сонячну батарею на сонячному світлі протягом 20–30 хв.
3. Якщо маска не використовувалася протягом тривалого часу слід звернути особливу увагу на чистоту датчиків дуги (мал. 2, п. 10). При необхідності очистіть їх від пилу.
4. Перед використанням перевірте всі елементи на наявність пошкоджень. Забороняється використовувати маску в тому випадку, якщо ви виявили подряпини або тріщину на світлофільтрі.

Монтаж та налаштування наголовника.

УВАГА! *Перед початком роботи під'єднайте наголовник до корпусу маски, відрегулюйте його та зафіксуйте гайками-фіксаторами, щоб забезпечити вільне піднімання та опускання маски.*

Відрегулюйте наголовник так, щоб маска сиділа якомога глибше та щільніше (див. мал. 3), а кут нахилу та відстань між обличчям і внутрішньою частиною маски забезпечували комфортну роботу зварювальника.

УВАГА! *Щоб здійснити правильне регулювання наголовника, процедура його налаштування повинна здійснюватися тоді, коли маска надіта на голову.*



мал. 3

Налаштування глибини посадки наголовника на голову

Якщо наголовник сидить дуже низько або дуже високо, відрегулюйте глибину посадки, укоротивши або подовживши довжину тім'яної дуги (1) (див. мал. 3):

1. Розстібніть дугу, при цьому акуратно вийміть стопорний штифт із отвору в дузі.
2. Перемістіть кінець дуги зі штифтом у напрямку стрілки «А», щоб зменшити глибину посадки наголовника, або у напрямку стрілки «В», щоб збільшити глибину посадки наголовника.
3. Застібніть дугу, при цьому акуратно вставте штифт у отвір, відповідний довжині дуги.

Налаштування обхвату голови наголовника

Якщо наголовник сидить занадто вільно або сильно затягнутий, відрегулюйте довжину потиличної дуги (2) (див. мал. 3).

Довжину потиличної дуги наголовника можна збільшити або зменшити, обертаючи маховик (3), розташований безпосередньо на потиличній дузі (2) наголовника.

1. Обертайте маховик (3) по ходу годинникової стрілки (А), щоб затягнути потиличну дугу (2), або проти ходу годинникової стрілки (В), щоб послабити потиличну дугу.

2. Перевірте правильність налаштування довжини окружності наголовника, піднімаючи та опускаючи зварювальну маску. Якщо при цьому відчувається вільний хід наголовника, здійсніть повторне налаштування.

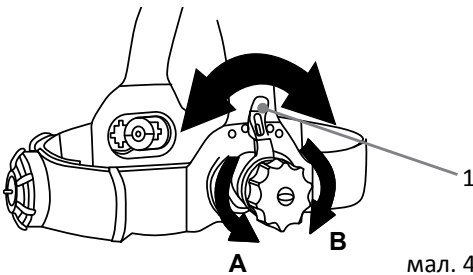
Налаштування кута нахилу маски відносно наголовника

1. Послабте гайку-фіксатор наголовника, обертаючи гайку проти годинникової стрілки «А» (див. мал. 4).

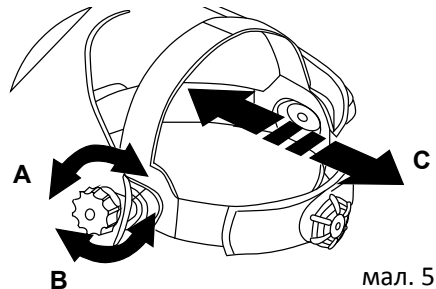
2. Надіньте маску.

3. Відрегулюйте кут нахилу маски, встановивши обмежувач кута нахилу (1) у потрібне положення, як показано на малюнку 4 (4 положення регулювання). Переконайтеся, що кут нахилу для забезпечення комфортної роботи обраний правильно.

4. Затягніть гайку-фіксатор наголовника, обертаючи гайку в напрямку руху годинникової стрілки «В» таким чином, щоб забезпечити вільне піднімання та опускання маски.



мал. 4



мал. 5

Налаштування відстані між обличчям і внутрішньою частиною маски

1. Послабте гайки-фіксатори наголовника, обертаючи гайки проти ходу годинникової стрілки «А» (див. мал. 5) таким чином, щоб наголовник вільно міг переміщуватися в напрямляючих.

2. Відрегулюйте відстань між обличчям і внутрішньою частиною маски як показано на малюнку 5, переміщуючи наголовник у напрямляючих за напрямком стрілки «С» (3 положення регулювання). Переконайтеся, що відстань для забезпечення комфортної роботи вибрана правильно.

3. Затягніть гайки-фіксатори наголовника, обертаючи гайки по ходу годинникової стрілки «В» таким чином, щоб забезпечити вільне піднімання та опускання маски.

Перевірка працездатності

1. Направте маску лицьовою стороною на джерело яскравого світла (світлові промені спрямовуються на сенсори світлофільтру). Оглядове вікно при цьому повинно затемнитися.

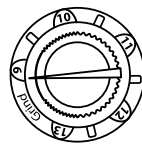
2. Перекрийте доступ світлових променів на сенсори світлофільтру. Оглядове вікно при цьому повинно стати прозорим.

УВАГА! Якщо затемнення та освітлення оглядового вікна маски при перевірці її працездатності не відбувається, використовувати маску забороняється.

Регулятор ступеня затемнення.

а) Виберіть відповідний рівень затемнення за допомогою регулятора 5 (мал. 1) відповідно до конкретного виду зварювання. Налаштування рівня затемнення відбувається в межах від 9 до 13 (мал. 6).

б) Виберіть відповідний номер затемнення в залежності від виду зварювального апарату і зварювальних струмів з таблиці нижче:



мал. 6

Тип зварювання	Струм зварювання (А)														
	0,5	2,5	010	020	040	080	125	175	225	275	350	450			
Ручне електродугове зварювання					9	10		11		12		13		14	
Зварювання в середовищі інертних газів (важке)							10	11		12		13		14	
Зварювання в середовищі інертних газів (легке)							10	11		12		13		14	15
Аргонно-дугове зварювання			9	10		11		12		13		14			
Зварювання в захисному газі двоокису вуглецю						10	11	12		13		14		15	
Плазмова електродугова різка							11		12		13				
Плазмово дугове зварювання		8	9	10	11		12		13		14			15	

Перемикач режимів: зварювання/шліфування.

Наявність даної функції дає можливість використовувати маску як захисний щиток під час шліфувальних робіт. Щоб перейти у режим «Шліфування», встановіть регулятор затемнення у положення «GRIND» (мал. 6).

Час перемикання у світлий стан (час повернення)

• Час перемикання у світлий стан позначає час повернення світлофільтру з темного у прозорий стан у співвідношенні зі струмами зварювання та інтенсивністю світла. Значення змінюється регулятором 4 (мал. 2).

• Регулювання відбувається в межах від 0,1 с до 1,0 с. в залежності від умов зварювання (точкове зварювання, зварювання з коротким швом, зварювання з великим струмом).

• Для точкового зварювання встановіть час повернення : 0,1 – 0,25 с.

Для зварювання великим струмом встановіть час повернення: 0,85 – 1,0 с.

Середній рівень часу повернення використовується для більшості зварювальних робіт всередині приміщення або на вулиці.

Регулятор чутливості (мал. 2, п. 5)

Дозволяє налаштувати час реагування сенсора (затемнення фільтра). Налаштовується у відповідності з багатьма факторами, такими як: зварювання у приміщенні або на відкритому повітрі, зварювання з малим струмом або зварювання в темних умовах особливо для АДЗ з низьким струмом.

Батарея.

- Крім сонячної батареї для живлення світлофільтру ФАЗ використовуються змінні літєві батареї типу CR2032 у кількості 2 шт. в якості резервного джерела живлення.
- Батарея може працювати 5000 годин.
- Індикатор низького заряду загорається, коли необхідно замінити батареї живлення (мал. 2, п. 6).

7. ТЕХНІЧНЕ ОБСЛУГОВУВАННЯ ТА ЗБЕРІГАННЯ

1. Часто перевіряйте захисний екран (особливо на лицьовій частині) на наявність пошкоджень або подряпин і, при необхідності, замініть його.
2. Для очищення використовуйте чисту м'яку ганчірку. Не використовуйте воду або засіб для чищення.
3. Необхідно зберігати маску зварювальника в закритих або інших приміщеннях з природною вентиляцією, де коливання температури і вологості повітря суттєво менші, ніж на відкритому повітрі в районах з помірним і холодним кліматом, при температурі не вище +70°C і не нижче -10°C, при відносній вологості не більше 80% при +25°C.
4. Зберігайте маску подалі від джерел тепла або прямого впливу сонячного світла.

8. МОЖЛИВІ НЕСПРАВНОСТІ ТА СПОСОБИ ЇХ УСУНЕННЯ

Питання	Причина	Спосіб вирішення
Світлофільтр не перемикається в темний стан або мигає	Захисна пластина забруднена або зіпсована	Очистіть або замініть
	Датчики електродуги забруднені	Очистіть
	Низький заряд батарей	Замініть батареї
	Струм зварювання занадто малий	Відрегулюйте чутливість на максимальне положення
Повільна реакція	Температура навколишнього середовища занадто низька	Не дозволяється використовувати маску при -5°C або нижче
	Налаштування чутливості занадто низьке	Збільшити чутливість
Поле зору нечітке	Захисні пластини забруднені	Очистіть або замініть захисні пластини
	Не видалена захисна плівка	Видаліть захисну плівку
	Об'єкти світлофільтра забруднені	Зніміть захисну пластину та очистіть об'єкти
	Недостатнє освітлення	Відрегулюйте освітлення робочого приміщення
	Неправильне налаштування номера затемнення	Заново налаштуйте
Сповзання маски зварювальника	Неправильне регулювання наголовника	Відрегулюйте наголовник



dnipro-m.ua
0 800 200 500*

*Всі дзвінки в межах України безкоштовні

Виробник: Нінгбо Геостар Фотоелектрік Текнолоджі Ко., Лтд, Гуангхуа Роуд, Хай-Тех Зоун, Нінгбо, КНР.
Постачальник: ТОВ «КТ Україна», Україна, 01010, м. Київ, вул. Івана Мазепи, буд. 10.