



РОБИМО ПРОФЕСІЙНУ ЯКІСТЬ ДОСТУПНОЮ

ІНСТРУКЦІЯ З ЕКСПЛУАТАЦІЇ

ЛОБЗИК ЕЛЕКТРИЧНИЙ

Уважно прочитайте
інструкцію перед
експлуатацією
даного пристрою

Служба технічної підтримки

0-800-200-500

www.dnipro-m.ua



Модель:

ЛПЕ-850Р

ЗМІСТ

1. ОПИС СИМВОЛІВ.....	2
2. ОПИС ОБЛАДНАННЯ	2
3. ЗОВНІШНІЙ ВИГЛЯД ТА БУДОВА ЛОБЗИКА	3
4. ТЕХНІЧНІ ХАРАКТЕРИСТИКИ МОДЕЛІ	3
5. КОМПЛЕКТ ПОСТАВКИ	4
6. ПРАВИЛА ТЕХНІКИ БЕЗПЕКИ.....	4
7. РОБОТА З ЛОБЗИКОМ	8
8. РЕКОМЕНДАЦІЇ ЩОДО РОБОТИ.....	12
9. ПРАВИЛА ДОГЛЯДУ ЗА ІНСТРУМЕНТОМ	12
10. ТЕХНІЧНЕ ОБСЛУГОВУВАННЯ ІНСТРУМЕНТУ	13
11. ЗБЕРІГАННЯ.....	13
12. УТИЛІЗАЦІЯ.....	13
13. МОЖЛИВІ НЕСПРАВНОСТІ ТА МЕТОДИ ЇХ УСУНЕННЯ	13
14. СХЕМА БУДОВИ ЛПЕ-850Р.....	15
15. ПЕРЕЛІК СКЛАДОВИХ ЧАСТИН ЛПЕ-850Р	16

Шановний покупець!

Дякуємо за придбання виробу торгової марки «Дніпро-М», що відрізняється прогресивним дизайном і високою якістю виконання. Придбаний вами інструмент відноситься до лінійки **High Quality Tools**, що поєднує сучасні конструктивні рішення і високу продуктивність зі збільшеним часом безперервної роботи. Ми сподіваємося, що наша продукція стане вашим помічником на довгі роки.

1. ОПИС СИМВОЛІВ

Використані в цьому посібнику символи призначені для акцентування уваги користувача на виникненні різних нештатних ситуацій. Символи безпеки, а також відповідні пояснення необхідно уважно прочитати та зрозуміти. Наведені попередження не усувають ризики та не замінюють собою правильні дії, яких необхідно вжити для уникнення нещасних випадків.



Даний символ, що підкреслює важливість правил техніки безпеки, означає «обережно», «попередження» або «небезпечно». Нехтування даним попередженням може стати причиною нещасного випадку для користувача або інших осіб. Щоб уникнути ризиків травмування, пожежі або ураження електричним струмом завжди дотримуйтеся наведених вказівок.



Перед початком експлуатації прочитайте відповідний розділ даної інструкції з експлуатації.



Знак відповідності основним вимогам стандартів безпеки Європейського Союзу.

2. ОПИС ОБЛАДНАННЯ

Електроінструмент призначений для виконання розпилювання і вирізів в деревині, синтетичному матеріалі, металі, керамічних плитах і гумі. Він придатний для виконання прямих і криволінійних розрізів з кутом нахилу до 45°.

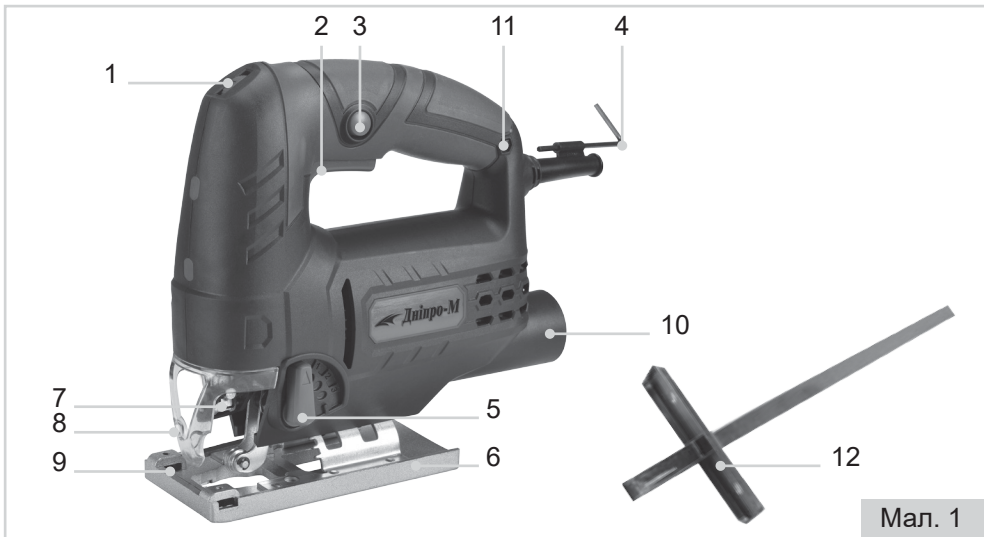


Побутова серія. Після безперервної роботи протягом 15-20 хвилин необхідно вимкнути лобзик, відновити роботу можна через 5 хвилин. Рекомендується працювати з лобзиком не більше 20 годин на тиждень.

Вироби під торговою маркою «Дніпро-М» постійно удосконалюються та покращуються. Тому технічні характеристики та дизайн можуть змінюватися без попереднього повідомлення. Приносимо Вам наші вибачення за можливі спричинені цим незручності.

Завод-виробник залишає за собою право вносити в комплект поставки незначні зміни, які не впливають на роботу інструменту.

3. ЗОВНІШНІЙ ВИГЛЯД ТА БУДОВА ЛОБЗИКА



Мал. 1

1	Регулятор частоти різання	7	Тримач леза
2	Кнопка ввімкнення	8	Захисний пристрій
3	Кнопка блокування	9	Кріплення опорної підшви
4	Шестигранний ключ	10	Трубка для виходу пилу
5	Важіль регулювання маятнікового ходу	11	Індикатор живлення
6	Підшва пристрою	12	Упорна лінійка

4. ТЕХНІЧНІ ХАРАКТЕРИСТИКИ МОДЕЛІ

Напруга/Частота	230 В / 50 Гц
Потужність	850 Вт
Частота ходу без навантаження	800-3000 хв ⁻¹
Похилий різ	45°
Максимальна глибина пропилу: сталь	8 мм
Максимальна глибина пропилу: дерево	65 мм
Регулювання швидкості	+
Маятніковий хід	+
Маса нетто/брутто	2,5 / 2,6 кг

5. КОМПЛЕКТ ПОСТАВКИ

1. Лобзик електричний
2. Шестигранний ключ
3. Лінійка-упор
4. Пильне полотно
5. Упаковка
6. Інструкція

6. ПРАВИЛА ТЕХНІКИ БЕЗПЕКИ

Загальні правила по техніці безпеки



Перед використанням обладнання повинні бути застосовані всі необхідні заходи безпеки для того, щоб зменшити ступінь ризику займання, удару електричним струмом, знизити імовірність пошкодження корпусу й деталей використовуваного інструменту.

Ці заходи безпеки містять у собі нижчеперелічені пункти.

Перш ніж ви спробуєте використовувати інструмент уважно прочитайте всі вказівки викладені в даній інструкції.

З метою безпечного використання:

- Підтримуйте чистоту й порядок на робочому місці. Будь-яка перешкода на робочому місці або на робочому столі може стати причиною травми.
- Звертайте увагу на обстановку, що оточує робоче місце. Організуйте гарне освітлення на робочому місці. Не працюйте інструментом поблизу легкозаймистих рідин або газів.
- Остерігайтеся удару електричним струмом. Не торкайтеся заземлених поверхонь, наприклад, трубопроводів, радіаторів, кухонних плит, корпусів холодильників. Не працюйте з інструментом під дощем і снігом. Не використовуйте електроінструмент у приміщеннях з підвищеною вологістю. Захищайте інструмент від впливу дощу й вологи. Проникнення води в корпус інструменту може призвести до ураження електричним струмом.
- Під час роботи з інструментом не дозволяйте дітям перебувати поблизу. Не дозволяйте стороннім доторкатися до інструмента або подовжувача. Сторонні особи не повинні знаходитися в місці роботи інструменту.
- Закінчивши роботу, зберігайте інструмент у спеціально відведеному місці для зберігання інструмента. Місце для зберігання електроінструмента повинне бути сухим, недоступним для сторонніх осіб і замикатися на замок. Діти не повинні мати доступ до електроінструменту.

- Робота виконується якісніше і безпечніше, якщо електроінструмент експлуатується згідно передбачених норм, навантажень, зусиль і швидкості.
- Адекватно вибирайте інструмент для кожної конкретної роботи. Не намагайтеся виконати малопотужним побутовим електроінструментом роботу, яка призначена для потужного професійного електроінструменту. Не використовуйте електроінструмент в цілях, для яких він не призначений.
- Зверніть увагу на вибір робочого одягу. Не надягайте просторий одяг або прикраси, тому що їх можуть зачепити рухомі частини електроінструменту. На час роботи поза приміщеннями рекомендується надягати гумові рукавички й черевики з неслизькою підошвою. Приховуйте довге волосся головним убором.
- Користуйтеся захисними окулярами. Надягайте маску для обличчя або маску проти пилу, респіратор.
- Не допускайте пошкодження електрошнура. Ніколи не носіть інструмент, утримуючи його за шнур електроживлення. Не смикайте за шнур з метою вийняти вилку з розетки. Оберігайте шнур від впливу високих температур, хімічно-активних рідин і предметів з гострими краями.
- Будьте уважні. Постійно майте точку опори й не втрачайте рівноваги.
- Уважно й відповідально ставтеся до технічного обслуговування електроінструмента і його ремонту. Для досягнення кращих робочих характеристик і забезпечення безпеки при роботі обережно поводьтеся з інструментом і тримайте його в чистоті. При змащенні і заміні аксесуарів дотримуйтеся вказівок у відповідних інструкціях. Періодично оглядайте електрошнур інструменту й у випадку його ушкодження відремонтуйте його в уповноваженому сервісному центрі. Періодично оглядайте подовжувачі, які ви використовуєте, і у випадку ушкодження зробіть їхню заміну. Рукоятки інструменту повинні бути сухими й чистими, не допускайте їхніх забруднень мастильними матеріалами.
- Виймайте вилку електрошнура з розетки, якщо інструмент не використовується, перед початком техобслуговування, а також перед заміною аксесуарів.
- Уникайте несподіваного запуску двигуна. Не носіть підключений до електромережі електроінструмент, тримаючи палець на вимикачі. Перед тим як вставити вилку у розетку переконайтеся, що вимикач перебуває в положенні «Викл».
- Працюючи поза приміщенням, користуйтеся подовжувачами. У цьому випадку використовуйте тільки подовжувачі, призначені для роботи на вулиці. Вони мають відповідне маркування. Подовжувачі повинні розмотуватися на повну їхню довжину.
- Будьте пильні. Стежте за тим, що ви робите. Дотримуйтеся здорового глузду. Не працюйте з електроінструментом якщо ви стомилися, прийняли ліки, що містять наркотичні речовини або ліки, які можуть викликати сонливість, а також алкоголь і будь-які інші засоби й продукти, що погіршують увагу й зосередженість.
- Надійно закріплюйте оброблювану деталь: при необхідності користуйтеся лещатами або струбциною; забороняється затискати в лещата сам інструмент.
- Перевіряйте ушкоджені деталі. Перш ніж почати експлуатацію

електроінструменту, слід ретельно перевірити всі деталі і з'єднання на ушкодження, з метою встановлення, що вони перебувають в належному стані й виконують призначену їм функцію. Перевірте надійність кріплення рухомих деталей. Не працюйте з інструментом з несправним перемикачем «ВКЛ/ВИКЛ». Ушкоджені деталі необхідно замінити в сервісному центрі «Дніпро-М».



Щоб уникнути травм використовуйте тільки ті аксесуари або пристрої, які зазначені в цій інструкції з експлуатації, або рекомендовані в сертифікованих точках продажу та службі підтримки торгової марки «Дніпро-М».

Ремонт електроінструмента повинен здійснюватися винятково в уповноваженому сервісному центрі з використанням тільки оригінальних запасних частин «Дніпро-М». В іншому випадку можливе нанесення серйозної шкоди здоров'ю користувача.

- У випадку використання подовжувача, площа перерізу провідників повинна становити не менше 1,5 мм².
- Зберігати інструмент у сухому, недоступному для дітей і сторонніх, місці. Температура зберігання повинна бути в інтервалі від - 5° С до + 40° С. При внесенні інструменту з холоду в тепле приміщення необхідно дати йому прогрітися протягом не менш 2 годин. Після цього інструмент можна підключати до електромережі.

Особливі вимоги щодо експлуатації електролобзиків

Не підставляйте руки в зону розпилу. Не підсовуйте руки під заготовку. При контакті з пилкою виникає небезпека травмування.

- Підводьте електроінструмент до деталі тільки у включеному стані. В іншому випадку виникає небезпека зворотного удару при заклинюванні робочого інструменту в деталі.
- Слідкуйте за тим, щоб при розпилі опорна підошва надійно прилягала до поверхні. Перекошена пилка може обламатися або призвести до зворотного удару.
- Після закінчення робочої операції вимкніть електроінструмент; витягайте пилку з прорізу тільки після його повної зупинки. Цим ви уникнете рикошету і можете після цього без будь-яких ризиків покласти електроінструмент.
- Використовуйте тільки неушкоджені, бездоганні пилки. Вигнуті або тупі пилки можуть зламатися, негативно позначитися на якості розпилу або викликати рикошет.
- Не загальмовуйте пилку після виключення бічним натисненням. Це може пошкодити пилку, обломати її або призвести до рикошету.
- Очищуйте хвостовик пилки перед закріпленням. Забруднений хвостовик може бути не надійно закріплений.
- Перевірте надійну фіксацію пилки. Незафіксована пилка може випасти і спричинити поранення.

- Захисна скоба на корпусі попереджає від випадкового дотику до пилки під час робочої операції, її не можна знімати.
- Перед розпилюванням деревини, деревостружкових плит, будівельних матеріалів і т. п. перевіряйте їх на предмет наявності цвяхів, шурупів і т. п. і при необхідності видаляйте їх.
- Налаштовуйте електроінструмент відповідно до конкретної області застосування. Зменшуйте частоту ходів і амплітуду маятникових коливань, наприклад, при обробці металів або при криволінійному розпилюванні з вузьким радіусом.
- При розпилюванні товстих і довгих дерев'яних заготовок і прямолінійному розпиленню товстої деревини (> 40 мм) лінія розпилу може бути неточною. В таких випадках для точного розпилу ми рекомендуємо використовувати дискову пилу.

Заборається:

1. Експлуатувати й зберігати інструмент у приміщеннях з вибухонебезпечним, а також хімічно активним середовищем, що руйнує метали й ізоляцію;
2. Експлуатувати інструмент в умовах впливу крапель й вологи, на відкритих майданчиках під час снігопаду й дощу;
3. Залишати без догляду інструмент, підключений до електромережі;
4. Працювати з інструментом із приставних сходів;
5. Експлуатувати інструмент при виникненні під час його роботи хоча б однієї з наступних несправностей:
 - Ушкодження штепсельної вилки або шнура живлення.
 - Несправний вимикач або його нечітка робота.
 - Іскріння щіток на колекторі, що супроводжується появою колового вогню на його поверхні.
 - Віткання мастила з редуктора.
 - Швидкість обертання падає до ненормальної величини.
 - Корпус двигуна перегрівається.
 - Поява диму або запаху, характерного для палаючої ізоляції.
 - Поломка або поява тріщин у корпусних деталях, рукоятці.
 - Ушкодження або затуплення змінного робочого інструмента.



Слідкуйте за справністю інструменту. У разі відмови в роботі, появи запаху, характерного для горілої ізоляції, сильного стуку, шуму, іскор, необхідно негайно припинити роботу і звернутися до сервісного центру.

Дане керівництво не може врахувати всі випадки, які можуть виникнути у реальних умовах експлуатації лобзика. Тому, під час роботи інструментом необхідно керуватися здоровим глуздом, дотримуватися граничної уваги та акуратності.

7. РОБОТА З ЛОБЗИКОМ

Перше ввімкнення

1. Розпакуйте інструмент і проведіть огляд комплекту поставки на предмет відсутності зовнішніх механічних пошкоджень.

2. **Увага!** Якщо при транспортуванні температура навколишнього середовища була нижче + 5 °С, перед подальшими операціями необхідно витримати інструмент в приміщенні з температурою від + 5 °С до + 35 °С і відносною вологістю не вище 80% не менше двох годин. У разі утворення конденсату на вузлах і деталях інструменту, його експлуатація або подальша підготовка до роботи заборонена до повного висихання конденсату.

3. Встановіть і надійно закріпіть змінний інструмент.

4. Увімкніть лобзик і дайте йому попрацювати без навантаження близько трьох хвилин.

5. **Увага!** Деякий час можливе підвищене іскріння щіток, оскільки відбувається їх притирання до колектора, а з вентиляційних прорізів корпусу можуть вилітати дрібні фрагменти мастила.

6. Перевірте функціонування вимикача.

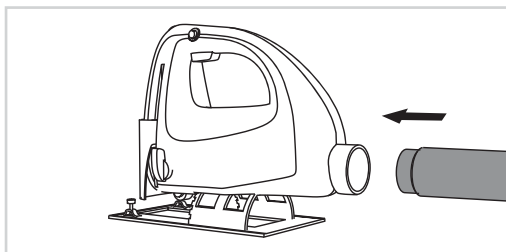
7. Якщо перевірка пройшла успішно – можете починати роботу. В іншому випадку зверніться за консультацією до торгової організації або в сервісний центр.



Мал. 2

Підключення пирососа (мал. 3)

Лобзик оснащений спеціальним виходом - патрубком для підключення до пиловідсмоктувального апарату. Для підключення пирососа досить вставити його шланг в патрубок.



Мал. 3

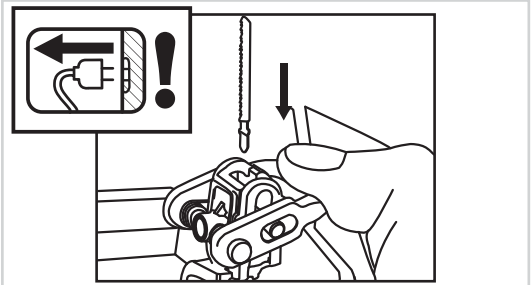
Заміна пильного полотна (мал. 4)



Перш, ніж приступати до заміни пилки, рекомендується від'єднати кабель електроживлення від розетки.

Для заміни пилки необхідно:

1. Для демонтажу пилки, до упору натисніть важіль механізму її фіксації. Вийміть пилку з посадочного місця механізму фіксації.
2. Для встановлення пилки, натисніть важіль механізму її фіксації. Вставте пилку в посадочне місце. Повільно відпустити важіль механізму фіксації. Переконайтеся в надійності фіксації пилки.

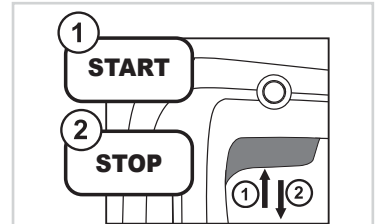


Мал. 4

Ввімкнення/вимкнення (мал. 5, 6)

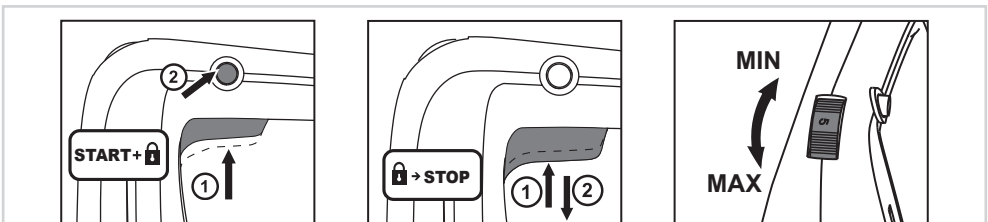
Ввімкнення/вимкнення лобзика здійснюється клавішею вимикача (1) (див. мал. 5).

Конструкція вимикача (1) передбачає можливість його фіксації в положенні «ВКЛ» за допомогою кнопки блокування (2) (див. мал. 6)



Мал. 5

Не залишайте інструмент із зафіксованою клавішею вимикача.



Мал. 6



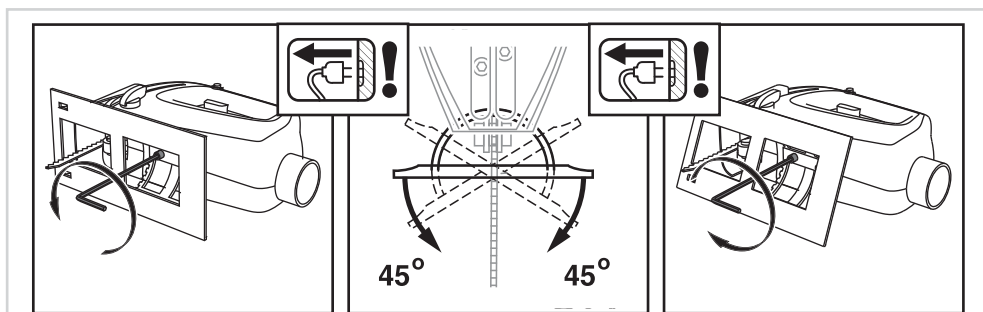
Перш, ніж приступати до регулювання кута розпили, рекомендується від'єднати кабель електроживлення від розетки.

Регулювання кута розпили (мал. 7)

За допомогою лобзика можна розпилювати матеріал під кутом до 45°.

Для регулювання кута розпилювання необхідно:

1. Відпустити затяжні болти кріплення опорної підшви за допомогою шестигранного ключа, що входить в комплект поставки.
2. Відсунути трохи назад опорну підшву і повернути її за допомогою шкали на необхідний кут розпилювання (до 45°).
3. Присунути опорну підшву вперед і затягнути ослаблені гвинти.



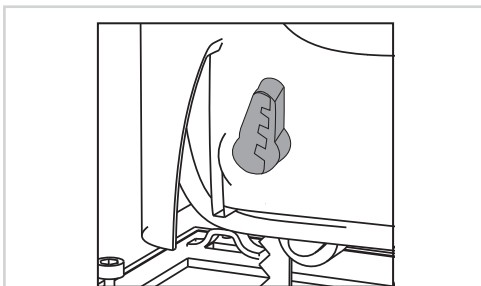
Мал. 7

Використання маятникового ходу (мал. 8)

Система маятникового ходу має чотири режими роботи. За допомогою важеля (перемикача) регулювання маятникового ходу ви можете регулювати хід маятника.

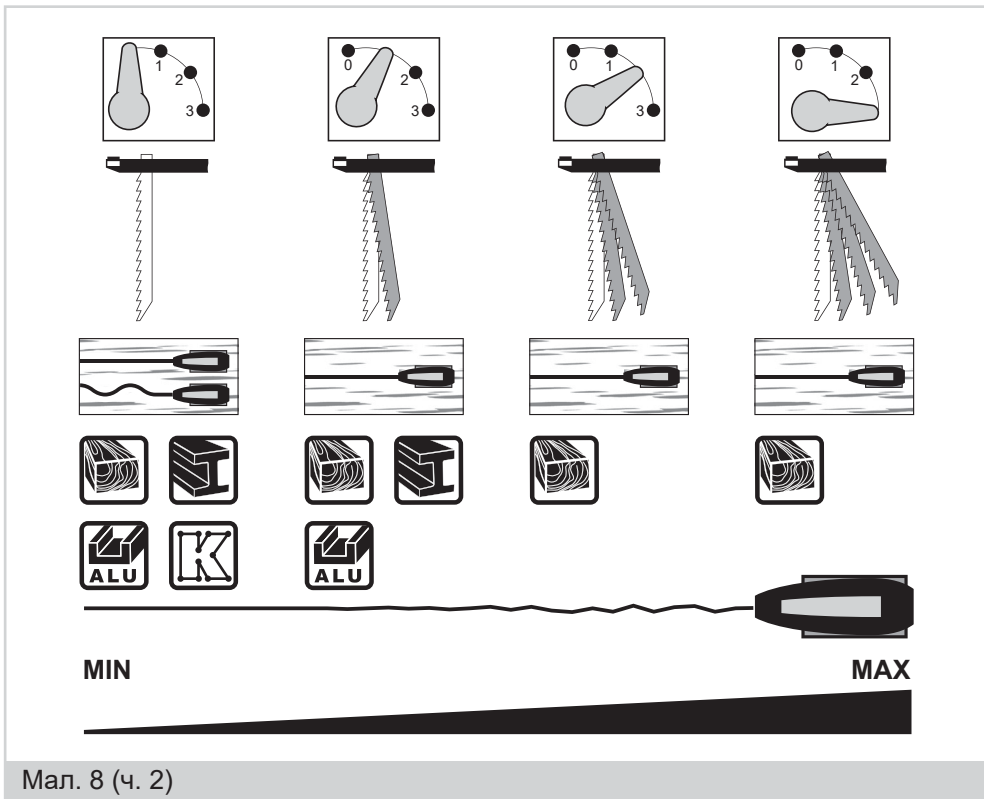
Щоб змінити режим роботи, перемістіть перемикач режимів в одне з положень:

- положення «0» (відсутній маятниковий хід) – для розпилювання металу і пластмаси, а також для візерункового та «чистового» розпилювання деревини, деревоволокнистих і деревостружкових матеріалів;



Мал. 8 (ч. 1)

- положення «I» – для прискореного розпилювання деревини твердих порід;
- положення «II» – для розпилювання деревини середньої твердості;
- положення «III» – для розпилювання деревини м'яких порід.



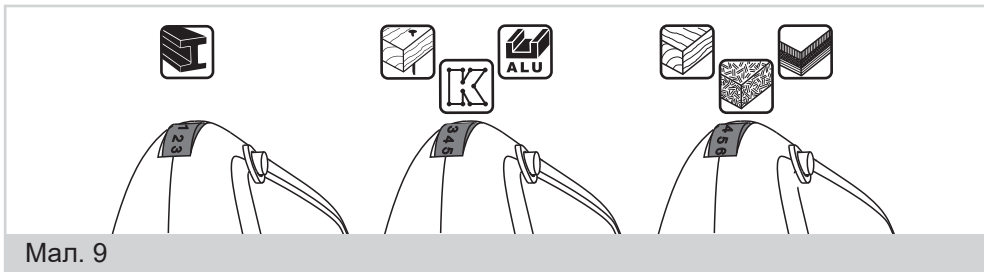
Мал. 8 (ч. 2)

Регулювання швидкості (мал. 9)

Частоту ходів регулюють за допомогою регулятора обертів у верхній частині корпусу лобзика. При цьому слід знати, що регулювати швидкість ходу пилки під час пиляння не рекомендується.

Для оптимізації режимів різання різних матеріалів необхідно виставляти відповідне значення числа ходів розпилу

- висока - при м'яких матеріалах;
- низька - при твердих, міцних матеріалах.



Мал. 9

Рекомендації щодо роботи з електролобзиком

- Перед початком роботи рекомендується попередньо нанести на матеріал, що розпилюється, пряму лінію, по якій піде розпилювання.
- Включати лобзик слід на «холостому ході».
- Рухати лобзик під час роботи слід без додаткового зусилля.
- Перед початком роботи рекомендується підключити до лобзика пилосос через спеціальний патрубок.

8. РЕКОМЕНДАЦІЇ ЩОДО РОБОТИ

Загальні рекомендації

1. Уважно ознайомтеся з розділами «ЗАХОДИ БЕЗПЕКИ», «ПЕРШЕ УВІМКНЕННЯ» та виконуйте викладені в них вимоги.

2. Перед початком роботи перевірте функціонування лобзика:

- проведіть зовнішній огляд інструменту на предмет відсутності зовнішніх механічних пошкоджень;
- встановіть пилочку якщо вона не встановлена;
- перевірте чи вона надійно і правильно закріплена;
- перевірте роботу лобзика протягом 10 секунд без навантаження;
- інструмент розрахований на експлуатацію при температурі навколишнього середовища від + 5 °С до + 35 °С.

3. Не прикладайте до лобзика під час роботи великого зусилля, тому що при цьому оберти двигуна, а отже, продуктивність, падають, а також з'являється загроза вивести з ладу двигун.

4. Не допускайте попадання пилу в вентиляційні отвори лобзика, що призводить до його перегріву. Слідкуйте за температурою корпусу лобзика в районі редуктора і двигуна, яка не повинна перевищувати відповідно 60 °С і 50 °С. При перегріві дайте двигуну попрацювати на холостих обертах 30-60 секунд і вимкніть його для охолодження і видалення пилу.

5. Після вимкнення дочекайтеся повної зупинки двигуна, перш ніж покласти інструмент на будь-яку поверхню.

9. ПРАВИЛА ДОГЛЯДУ ЗА ІНСТРУМЕНТОМ

Регулярно (бажано після кожного використання) протирайте корпус інструменту м'якою тканиною. Слідкуйте, щоб у вентиляційних отворах не було бруду і пилу.

При сильному забрудненні використовуйте м'яку тканину, змочену в мильній воді. Забороняється використовувати такі розчинники, як бензин, спирт, водоаміачний розчин і т. д., оскільки вони можуть пошкодити пластмасові деталі інструменту. Слідкуйте щоб волога не попала в отвори на корпусі електроінструменту.

При сильних забрудненнях вентиляційних отворів, продуйте їх стисненим повітрям.

10. ТЕХНІЧНЕ ОБСЛУГОВУВАННЯ ІНСТРУМЕНТУ

Обслуговування електроінструменту повинне бути виконано тільки кваліфікованим персоналом уповноважених сервісних центрів «Дніпро-М».

Обслуговування, виконане некваліфікованим персоналом, може стати причиною поломки інструменту і травм.

При обслуговуванні електроінструменту використовуйте тільки рекомендовані змінні витратні частини, насадки, аксесуари. Використання не рекомендованих витратних частин, насадок та аксесуарів може призвести до поломки електроінструменту або травмування.

11. ЗБЕРІГАННЯ

Зберігайте пристрій, керівництво з експлуатації та приладдя в оригінальній упаковці. У цьому випадку вся необхідна інформація та деталі завжди будуть у вас під рукою.

Завжди зберігайте пристрій в сухому місці, недоступному для дітей.

12. УТИЛІЗАЦІЯ

Не викидайте електроінструменти разом з побутовими відходами!

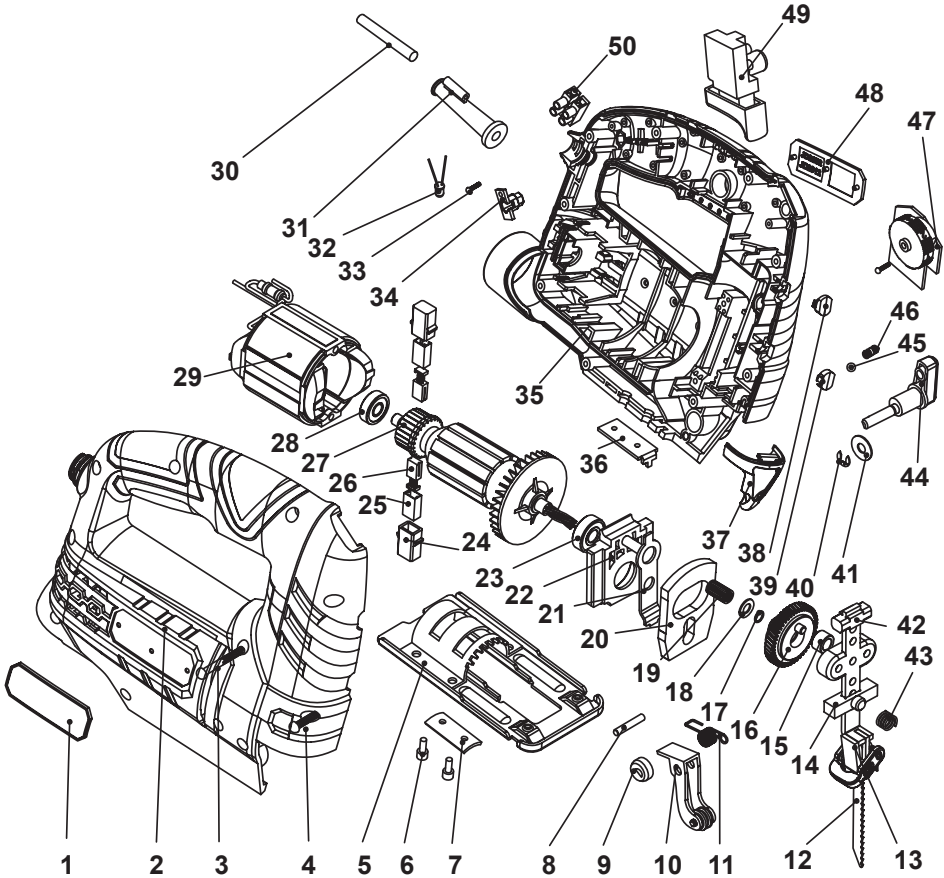
Електроінструменти, які були виведені з експлуатації, підлягають окремому збиранню та утилізації відповідно до природоохоронного законодавства.

13. МОЖЛИВІ НЕСПРАВНОСТІ ТА МЕТОДИ ЇХ УСУНЕННЯ

Несправність	Ймовірна причина	Дії з усунення
Двигун не включається	Немає напруги в мережі живлення	Перевірте наявність напруги в мережі живлення
	Несправний вимикач	Зверніться в спеціалізований сервісний центр для ремонту
	Пошкоджений кабель	
	Зношені щітки	

Підвищене іскріння щіток на колекторі	Зношені щітки	Зверніться в спеціалізований сервісний центр для ремонту
	Забруднений колектор	
	Несправні обмотки якоря	
Підвищена вібрація, шум	Робоча насадка погано закріплена	Правильно закріпіть робочу насадку
	Несправні підшипники	Зверніться в спеціалізований сервісний центр для ремонту.
	Знос зубців редуктора	
Поява диму і запаху горілої ізоляції	Несправність обмоток ротора або статора	Зверніться в спеціалізований сервісний центр для ремонту
Двигун перегрівається	Забруднені вікна охолодження електродвигуна.	Прочистіть вікна охолодження електродвигуна
	Електродвигун перевантажений	Зніміть навантаження і протягом 2÷3 хвилин забезпечте роботу інструменту на холостому ходу при максимальних обертах
	Несправний ротор	Зверніться в спеціалізований сервісний центр для ремонту
Двигун не розвиває повну швидкість і не працює на повну потужність	Низька напруга в мережі живлення	Перевірте напругу в мережі
	Несправна обмотка ротора або статора	Зверніться в спеціалізований сервісний центр для ремонту
	Занадто довгий шнур подовжувача	Замініть подовжувач на коротший

14. СХЕМА БУДОВИ ЛПЕ-850Р



15. ПЕРЕЛІК СКЛАДОВИХ ЧАСТИН ЛПЕ-850P

1	Пластикова вставка	26	Графітова щітка
2	Права частина корпусу	27	Ротор
3	Гвинт К4х38	28	Підшипник 607
4	Гвинт К4х20	29	Статор
5	Основа	30	Мережевий кабель
6	Гвинт М4х15	31	Муфта мережевого кабелю
7	Планка	32	Індикатор мережі
8	Штифт	33	Гвинт К3х6
9	Втулка упорна	34	Кришка індикатора мережі
10	Притискний ролик в зборі	35	Ліва частина корпусу
11	Пружина	36	Планка кріплення основи
12	Пилка	37	Захисний екран
13	Тримач пилки	38	Заглушка 38
14	Втулка маятника	39	Заглушка 39
15	Втулка приводної шестерні	40	Стопорне кільце №40
16	Ведена шестерня	41	Шайба \varnothing 6 №41
17	Стопорне кільце \varnothing 6 №17	42	Втулка маятника
18	Шайба \varnothing 6	43	Пружина маятника
19	Голчатий підшипник	44	Важіль притискного ролика
20	Плита маятника	45	Кулька важеля
21	Важіль маятника	46	Пружина важеля
22	Плита редуктора	47	Регулятор обертів
23	Підшипник 629	48	Пластикова вставка
24	Щіткотримач	49	Мережевий вимикач
25	Металева втулка щіткотримача	50	Сполучна колодка



РОБИМО ПРОФЕСІЙНУ ЯКІСТЬ ДОСТУПНОЮ

СТРІЧКОВА ШЛІФУВАЛЬНА МАШИНА



CШМ-9557Р

РУБАНОК ЕЛЕКТРИЧНИЙ



PE-8582

ФРЕЗЕР ЕЛЕКТРИЧНИЙ



ФЕ-1408РК

КУТОВА ШЛІФУВАЛЬНА МАШИНА



МШК-980

ДРИЛЬ УДАРНИЙ



ДЕУ-900

ВИТРАТНІ МАТЕРІАЛИ



ПИЛЬНІ ПОЛОТНА ДЛЯ ЛОБЗИКА

www.dnipro-m.ua

0-800-200-500



Постачальник: ТОВ «КТ Україна» Україна, 01010, м. Київ, вул. Івана Мазепи, буд. 10.
Адреса потужностей виробництва вказана в супровідних документах.