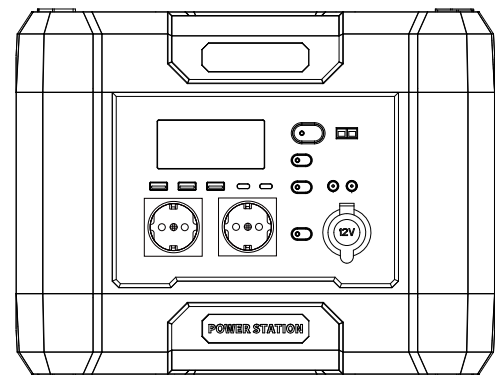


# ENER SOL

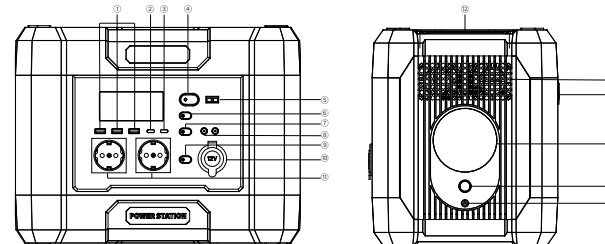
ПОРТАТИВНИЙ ЗАРЯДНИЙ ПРИСТРІЙ  
EPB-1000NF(LiFePO4)



УПОВНОВАЖЕНИЙ ПРЕДСТАВНИК / ІМПОРТЕР: ТОВ ВКП «ЕСКО»,  
АДРЕСА: УКРАЇНА, 04073, М. КИЇВ, ВУЛИЦЯ СИРЕЦЬКА,  
БУДИНОК 33 Ш. ТЕЛ.: (044)238-65-44.

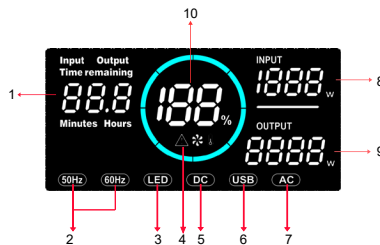
## Опис виробу

### Ілюстрація інтерфейсів продукту



- 1 USB-A вихід
- 2 USB-C 60W вихід
- 3 USB-C 100W вихід
- 4 Головний перемикач
- 5 Anderson вхід
- 6 DC перемикач
- 7 USB перемикач
- 8 12V/DC вихід
- 9 AC перемикач
- 10 Вихід автомобільної зарядки
- 11 AC вихід
- 12 Бездротова зарядка
- 13 Вентилятор
- 14 AC вхід (зарядка від 230В)
- 15 LED підсвітка
- 16 LED підсвітка (перемикач)
- 17 Автоматичний вимикач

### Ілюстрація дисплея



1. Час використання: під час заряджання відображає час, необхідний для повного заряджання, відповідно до вихідної потужності; Під час розрядки відображає час використання, що залишився, відповідно до вихідної потужності.
2. Частота змінного струму: коли світиться піктограма 50 Гц або 60 Гц, вихідна частота змінного струму становить 50 Гц або 60 Гц.
3. LED підсвітка

4. Піктограма попередження: коли продукт генерує сигнал попередження, світиться піктограма зі знаком оклику: Коли продукт генерує сигнал попередження про високу температуру, світиться значок полум'я; Під час запуску вентилятора світиться піктограма вентилятора.
5. Піктограма виходу постійного струму.
6. Піктограма USB вихід.
7. Піктограма виходу змінного струму.
8. Вхідна потужність: відображення потужності заряду.
9. Вихідна потужність: вихідна потужність, споживана електричним навантаженням.
10. Відображення відсотка заряду батареї: Показує відсоток заряду батареї.

## Посібник використання

1. Рекомендується тримати пристрій повністю зарядженим перед першим використанням на випадок будь-яких незручностей, спричинених недостатньою потужністю.
2. Натисніть 4 протягом приблизно 2 секунд, щоб увімкнути головний вимикач живлення. Залежно від потреби використання ви можете натиснути 6, 7, 9 протягом приблизно 2 секунд, щоб запустити відповідний вихідний порт.
3. Ви можете перемикає режим освітлення відповідно до сценаріїв використання. Спочатку натисніть кнопку 15 протягом 2 секунд, щоб увімкнути світло, а потім натисніть кнопку 15, щоб перемикнути білий, жовтий, червоний режим яскравості та режим блимання SOS.
4. Натисніть кнопку 6, 7 або 9, щоб вимкнути відповідний порт, коли ви ним не користуєтесь.
5. Низька температура може вплинути на продуктивність виробу. Уникайте використання виробу при температурі нижче -10°C і заряджайте виріб, коли температура перевищує 0°C.

## Попередження та запобіжні заходи

1. Подбайте про безпеку дітей, зберігаючи цей продукт у недоступному для них місці.
2. Будь ласка, не розбирайте виріб без дозволу. Будь-яке неофіційне розбирання призведе до втрати гарантії та можливих травм.
3. Будь ласка, використовуйте аксесуари, які постачаються з пристроєм або рекомендовані виробником.
4. Використовуйте продукт у добре провітрюваному та сухому місці.

5. Тримайте цей продукт подалі від легкозаймистих речовин і високотемпературного середовища.
6. При зберіганні, будь ласка, підтримуйте рівень заряду батареї між 50%-70% і помістіть його в провітрюване та сухе місце.
7. Під час зберігання виробу заряджайте принаймні раз на три місяці.
8. Забороняється фізично шкодити або кидати виріб.
9. Щоб запобігти ураженню електричним струмом, забороняється використовувати в якості роз'єму зламаний або несправний кабель.
10. Забороняється здійснювати штучне коротке замикання.

## Технічні характеристики

| Технічні показники                  | Показники   |
|-------------------------------------|---|
| Ємність акумулятора                 | 1030 Вт·год   |
| AC вихід                            | Номінальна напруга 230В 50 Гц                                     |
|                                     | Номінальна потужність 1000 Вт (пікова короткочасна 2000 Вт)       |
| DC вихід                            | USB-C 100W вихід 5В/ 3А,9В/ 3А,12В/ 3А ,15В/3А,20 В/5А 100 Вт MAX |
|                                     | USB-C 60W вихід 5В/ 3А,9В/ 3А,12В/ 3А ,15В/3А,20 В/3А 60 Вт MAX   |
|                                     | QC 3.0 вихід 5 В/ 3 А, 9 В/ 2 А, 12 В/ 1.5 А 18 Вт MAX            |
|                                     | DC вихід 12В*10А  |
|                                     | Вихід бездротової зарядки 15 Вт MAX                               |
| Вихід автомобільної зарядки 12В*10А |   |
| Ліхтарик (підсвітка)                | (3-5 Вт)  |
| Робоча температура                  | -10~40°C  |
| Габаритні розміри                   | 369* 240 * 285 мм   |
| Вага                                | 15 кг   |

Імпортер залишає за собою право вносити зміни у продукт та його комплектацію.

## Комплектація

Портативний зарядний, зарядний кабель змінного струму, інструкція з експлуатації продукту, 1, кабель зарядки від авто типу Anderson, гарантійний талон

## Усунення несправностей

| Несправність                                       | Причини  | Можливі рішення  |
|--|--|--|
| Збої заряджання                                    | Індикатор на екрані не світиться   | Перевірте, чи немає поганого з'єднання між зарядним кабелем змінного струму та розеткою, переконайтеся, що розетка підключена до живлення. |
|  | Індикатор на екрані світиться, але все ще не заряджається  | Будь ласка зверніться до авторизованого сервісного центру.   |
|  | Температура навколишнього середовища занадто низька  | Будь ласка, заряджайте в тепліших умовах.  |
|  | Інші причини   | Будь ласка, зверніться до авторизованого сервісного центру.  |
| Відсутня напруга на виходах (роз'ємах)             | Погане з'єднання між пристроєм і кабелем.  | Тримайте пристрій і кабель у хорошому з'єднанні. Будь ласка, використовуйте універсальні роз'єми.  |
|  | Спрацював захист від перевантаження.   | Для виходу постійного або змінного струму переконайтеся, що потужність електричного обладнання відповідає специфікації.                    |
|  | Заряд акумулятора пристрою стає низьким.   | Перезарядіть пристрій.   |
|  | Температура навколишнього середовища занадто низька.   | Будь ласка, використовуйте пристрій при температурі навколишнього середовища вище -10°, якщо спрацював захист від низької температури.     |
| Батарея відключається, коли пристрій розряджається | Потужність, яку споживає навантаження, значно перевищує допустиму специфікацією.                     | Будь ласка, використовуйте пристрій з відповідним навантаженням.   |
|  | Інші причини   | Будь ласка, зверніться до авторизованого сервісного центру.  |
|  | Заряд акумулятора пристрою стає низьким  | Перезарядіть пристрій.   |
|  | Спрацював захист від перегріву.  | Використовуйте пристрій після того, як він охолоне.  |
| Коротке замикання вашого електрообладнання         | Двигун в електрообладнанні, як-от електричний вентилятор, фен або ручна дріль, не є м'яким двигуном. | Якщо обладнання є регульованим, запустіть його після зниження потужності.  |
|  | Коротке замикання даного приладу   | Будь ласка, припиніть використовувати обладнання.  |
|  | Інші причини   | Будь ласка, зверніться до авторизованого сервісного центру.  |

## Заряджання

- Щоб зарядити цей пристрій від джерела живлення, потрібно близько 1.5 годин - 80%, 2 годин - 100% (ідеальні умови).
- Щоб повністю зарядити цей пристрій за допомогою сонячної панелі потужністю 400 Вт, потрібно приблизно 3 години (ідеальні умови).

## Увага

- 1) Щоб уникнути короткого замикання, тримайте пристрій подалі від металевих предметів (наприклад, монет, шпильок, ключів тощо).
- 2) Не нагрівайте пристрій і не кидайте його у вогонь, воду або інші рідини. Тримайте подалі від високих температур. Не піддавайте пристрій впливу прямих сонячних променів.
- 3) Цей прилад не призначений для використання особами (включаючи дітей) з обмеженими фізичними, сенсорними або розумовими здібностями або з недостатнім досвідом і знаннями, якщо тільки вони не перебувають під наглядом або не отримали інструктаж щодо використання приладу від особи, відповідальної за їхню безпеку.
- 4) Діти повинні перебувати під наглядом, щоб переконатися, що вони не граються з приладом.
- 5) Під час заряджання пристрій може нагріватися, це нормально. Не накривайте пристрій рушниками, одягом та іншими предметами.
- 6) Будь ласка, утилізуйте відходи відповідно до правил, не викидайте вбудований акумулятор як побутові сміття, щоб не спричинити вибух і забруднення навколишнього середовища.
- 7) Виріб використовується лише для аварійної електростанції, він може замінити стандартне живлення постійного або змінного струму побутових приладів або цифрових продуктів.
- 8) Ваш пристрій має незнімну акумуляторну батарею, яка не знімається. Не намагайтеся виїняти акумулятор, оскільки це може призвести до пошкодження пристрою.

