

SEQUOIA



ІНСТРУКЦІЯ З ЕКСПЛУАТАЦІЇ
ПИЛА АКУМУЛЯТОРНА SBC 2012BS

ВСТУП	4
СФЕРА ЗАСТОСУВАННЯ І ПРИЗНАЧЕННЯ / ІНСТРУКЦІЯ ПО ТЕХНІЦІ БЕЗПЕКИ	5
ТЕХНІЧНІ ХАРАКТЕРИСТИКИ	6
УМОВНІ ПОЗНАЧЕННЯ	7
УСТРІЙ АКУМУЛЯТОРНОЇ ПИЛИ SBC 2012BS	8
ЗБИРАННЯ АКУМУЛЯТОРНОЇ ПИЛИ	9
ПІДКЛЮЧЕННЯ ТА ЗНЯТТЯ АКУМУЛЯТОРА	10
ВИКОРИСТАННЯ АКУМУЛЯТОРНОЇ ПИЛИ	11
ДОДАВАННЯ ОЛИВИ ДЛЯ ЗМАЩУВАННЯ ЛАНЦЮГА ТА ШИНИ	12
ПЕРЕВІРКА ПОДАЧІ ОЛИВИ ДЛЯ ЗМАЩУВАННЯ ЛАНЦЮГА	13-14
ПОРАДИ З ПРАКТИЧНОГО ВИКОРИСТАННЯ	15-16
ОБСЛУГОВУВАННЯ	17
МОЖЛИВІ ПРОБЛЕМИ ТА ЇХ ВИРІШЕННЯ	18
ЕКОЛОГІЧНО БЕЗПЕЧНА УТИЛІЗАЦІЯ БАТАРЕЇ	19

Дякуємо Вам за придбання пил торгової марки «SEQUOIA»



УВАГА! Перед початком експлуатації уважно прочитайте інструкцію з експлуатації. Завжди виконуйте рекомендації щодо безпеки, використанню і технічної експлуатації пили. Невірні експлуатація і не виконання правил техніки безпеки може призвести до травматизму! Дана інструкція містить всю необхідну інформацію щодо засобів безпеки під час роботи пилою. Уважно ознайомтесь з даною інструкцією перед початком роботи. Будь ласка, передайте іншим користувачам дану інструкцію перед початком ними роботи.

Виконуйте наші інструкції і пила буде працювати у Вас довго і стане надійним помічником в роботі в саду.

Умови продажу

При купівлі вимагайте перевірки комплектності та справності інструменту у Вашій присутності, наявності інструкції з експлуатації та правильного заповнення гарантійного талону.

СФЕРА ЗАСТОСУВАННЯ І ВИКОРИСТАННЯ

Призначення

Пила призначена для розпилювання деревини, невеликих дерев за допомогою рухомого пильного ланцюга, який приводиться в дію двигуном.

Сфера використання

Виріб призначений для нетривалих робіт при навантаженні середньої інтенсивності в районах з помірним кліматом з характерною температурою від -5 до + 40°C.

1. Використовуйте пилу тільки за призначенням.
2. Не використовуйте пилу під час дощу і в умовах підвищеної вологості.
3. Перед початком роботи переконайся, що пила повністю і правильно зібрана.
4. Не залишайте працюючу пилу без нагляду. Якщо під час роботи поруч знаходяться діти, будьте гранично обережними. Виключайте інструмент, коли залишаєте його без нагляду, а також після закінчення роботи, перед чищенням або транспортуванням.
5. При зберіганні і транспортуванні пили завжди використовуйте захисний кожух для пильного механізму.
6. Не занурюйте інструмент у воду або будь-яку іншу рідину.

7. Регулярно перевіряйте пильний ланцюг і шину на предмет пошкоджень і саму пилу на предмет пошкоджень. При виявленні пошкоджень негайно зупиніть використання пили і зверніться до авторизованого сервісного центру.

9. Пила не призначена для використання дітьми або людьми з порушенням рухових функцій, а також особами, які знаходяться в стані алкогольного, наркотичного сп'яніння або під дією лікарських препаратів.

10. Регулярно перевіряйте пильний ланцюг і шину на предмет пошкоджень і саму пилу на предмет пошкоджень. При виявленні пошкоджень будь-якого роду негайно припиніть використання пили і передайте пристрій до найближчого авторизованого сервісного центру на діагностику і ремонт.

11. Не доторкайтесь голими руками до пильного ланцюга, як до, так і після закінчення роботи пили.

12. Будь-які види ремонту або обслуговування виробу, крім чистки, повинні здійснюватися в авторизованому сервісному центрі.

14. Пильний механізм має бути добре змащеним. Погана змащений ланцюг швидше зношується і може призвести до швидкого зносу шини і ведучої зірочки.

15. Слідкуйте за правильним натягом пильного ланцюга. При поганому натягнутому ланцюгу збільшується ризик скидання ланцюга із шини і обриву.

SEQUOIA

ТЕХНІЧНІ ХАРАКТЕРИСТИКИ

Модель:	SBC 2012BS
Двигун:	безщітковий
Напруга акумулятора:	20В
Тип акумулятора:	Li-Ion
Довжина шини:	12" / 30 см
Швидкість ланцюга	6 м/с
Об'єм баку для оливи:	220 мл
Вага:	3,2 кг

В комплект поставки входить:

SBC 2012BS

1. Пила ланцюгова акумуляторна
2. Ланцюг
3. Шина
4. Пластиковий чохол на шину
5. Інструкція з експлуатації

SBC 2012BS-EV

1. Пила ланцюгова акумуляторна
2. Ланцюг
3. Шина
4. Пластиковий чохол на шину
5. Інструкція з експлуатації
6. Акумуляторна батарея
7. Зарядний пристрій

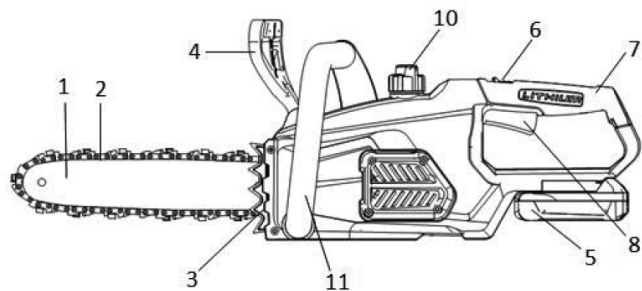


УМОВНІ ПОЗНАЧЕННЯ

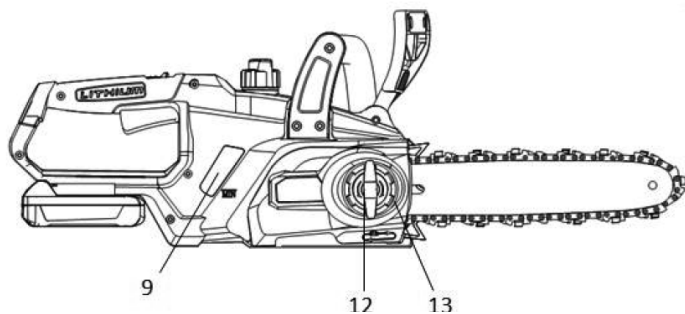


SEQUOIA

УСТРІЙ АКУМУЛЯТОРНОЇ ПИЛИ SBC 2012BS



1. Шина
2. Ланцюг
3. Зубчастий упор
4. Аварійне гальмо ланцюга
5. Акумуляторна батарея
6. Блокування від випадкового запуску
7. Задня рукоятка
8. Вмикач/вимикач
9. Індикатор рівня оливи
10. Горловина баку для оливи
11. Передня рукоятка
12. Кришка кріплення шини та ланцюга
13. Механізм безключового натягу ланцюга



ЗБИРАННЯ АКУМУЛЯТОРНОЇ ПИЛИ

ВСТАНОВЛЕННЯ НАПРАВЛЯЮЧОЇ ШИНИ ТА ЛАНЦЮГА



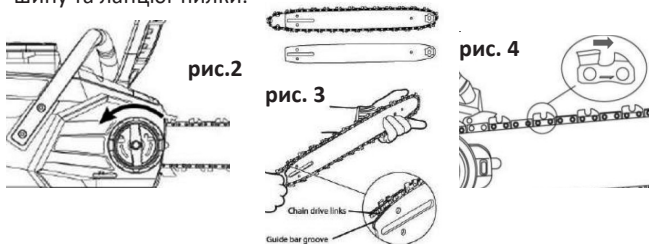
УВАГА!

Щоб уникнути можливих серйозних травм, зупиніть двигун і відключіть його від джерела живлення перед заміною шини, ланцюга або виконанням будь-яких операцій з технічного обслуговування.

ПОПЕРЕДЖЕННЯ!

Завжди надягайте рукавички під час роботи з шиною та ланцюгом; ці компоненти гострі та можуть містити задирки.

1. Зніміть акумуляторну батарею з пилки.
2. Поверніть ручку фіксатора напрямної пластини проти годинникової стрілки та відкрийте бічну кришку (рис. 2).
3. Поверніть дискове колесо на задньому кінці напрямної пластини проти годинникової стрілки та зніміть напрямну шину та ланцюг пилки.

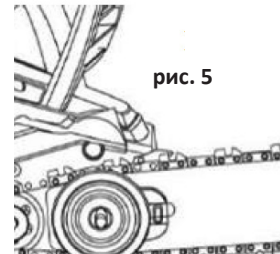


4. Встановіть пильний ланцюг у напрямний паз на шині (рис. 3). Ланцюг має бути встановлено на напрямній шині таким чином, щоб різучі кромки різців були спрямовані в напрямку руху ланцюга (рис. 4).

5. Візьміться за направляючу шину та ланцюг пилки так, щоб центральний отвір дискового колеса було вставлено в шпильку гвинта, і надіньте ланцюг пилки на зірочку (рис. 5).

6. Закрийте бічну кришку та затягніть ручку фіксатора бічної кришки належним чином, але не затягуйте її надто туго.

7. Обертайте кільце натягу ланцюга за годинниковою стрілкою, доки ланцюг пилки не стане достатньо натягнутим
8. Затягніть ручку фіксатора бічної кришки (рис. 6).



ПІДКЛЮЧЕННЯ ТА ЗНЯТТЯ АКУМУЛЯТОРА

ПІДКЛЮЧЕННЯ ТА ЗНЯТТЯ АКУМУЛЯТОРА

ВАЖЛИВО!

Перед першим використанням ланцюгової пилки вставте акумуляторну батарею в зарядний пристрій і зарядіть її. Обов'язково прочитайте всі заходи безпеки та дотримуйтесь інструкцій.

Для встановлення акумуляторної батареї

Щоб встановити акумуляторну батарею, вирівняйте напрямні акумуляторної батареї з напрямними відповідного роз'єма та вставте батарею. Щоб підключити батарею, посуньте акумуляторну батарею повністю вперед. Поки засув не зафіксується.

Для того, щоб вийняти акумуляторну батарею

Натисніть кнопку вивільнення батареї, посуньте акумуляторну батарею назад, а потім витягніть або підніміть батарею з інструменту.

ВИКОРИСТАННЯ АКУМУЛЯТОРНОЇ ПИЛИ



УВАГА:

Дотримуйтеся цих інструкцій, щоб уникнути травм і зменшити ризик ураження електричним струмом або пожежі:

Негайно замініть акумулятор або зарядний пристрій, якщо корпус акумулятора або шнур зарядного пристрою пошкоджено.

- Перед перевіркою, регулюванням або обслуговуванням будь-якої частини ланцюгової пилки переконайтеся, що акумуляторну батарею вилучено.
- Прочитайте, зрозумійте та дотримуйтеся інструкцій.

ЗАПУСК АКУМУЛЯТОРНОЇ ПИЛИ

- Вставте акумулятор.
- Переконайтеся, що немає ніяких перешкод у контактi з шиною та ланцюгом.
- Потягніть аварійне гальмо в напрямку акумуляторної батареї та переконайтеся, що він залишається в робочому положенні (рис. 7).
- Візьміться лівою рукою за передню рукоятку, а за задню рукоятку правою рукою.
- Натисніть кнопку блокування і утримуйте курок, щоб ланцюгова пилка була запущена (рис. 8).

ЗУПИНКА АКУМУЛЯТОРНОЇ ПИЛИ

- Зніміть ланцюгову пилку з зони різання, відпустіть курок.

рис.7

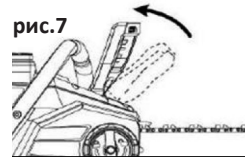


рис.8

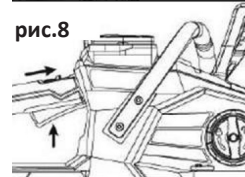
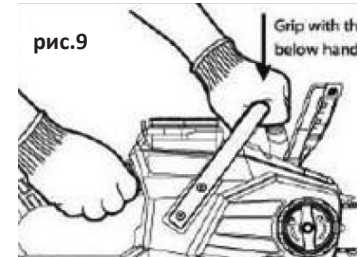


рис.9



УВАГА:

Інструмент працює приблизно 4 секунди після його вимкнення. Перш ніж опускати інструмент, дайте двигуну повністю зупинитися.



ЯК ПРАВИЛЬНО ТРИМАТИ ПИЛКУ

- Одягайте нековзні рукавички для максимального зчеплення та захисту
- Поставте пилку на тверду, жорстку поверхню, міцно тримайте пилку обома руками.
- Тримайте передню ручку лівою рукою, а задню – правою.
- Пальці повинні охоплювати ручку, а великий палець загорнути під передню ручку (рис. 9).

SEQUOIA

ДОДАВАННЯ ОЛИВИ ДЛЯ ЗМАЩУВАННЯ ЛАНЦЮГА ТА ШИНИ

Застосування



УВАГА: Прочитайте та уважно зрозумійте всі інструкції та інформацію про безпеку перед використанням цієї ланцюгової пилки. Недотримання цієї вимоги може призвести до серйозних травм або смерті. Не дозволяйте нікому керувати цією ланцюговою пилкою, якщо він не прочитав цей посібник.

ДОДАВАННЯ ОЛИВИ ДЛЯ ЗМАЩУВАННЯ ЛАНЦЮГА ТА ШИНИ.

1. Зніміть акумуляторну батарею з ланцюгової пилки.
2. Очистіть кришку бака для оливи та навколишнє середовище від пилу, щоб запобігти потраплянню пилу під час заливання олива.
3. Поставте ланцюгову пилку на горизонтальну поверхню та відкрутіть кришку проти годинникової стрілки
4. Витріть надлишки оливи.
5. Залийте оливу.
6. Закрийте кришку та затягніть її за годинниковою стрілкою.



УВАГА: Не використовуйте брудні, використані або іншим чином забруднені оливні матеріали. Шина або ланцюг можуть бути пошкоджені.

ОЛИВА ДЛЯ ЗМАЩУВАННЯ ЛАНЦЮГА ШИНИ І ВЕДУЧОЇ ЗІРОЧКИ

ОЛИВА ДЛЯ ЗМАЩУВАННЯ ЛАНЦЮГА ШИНИ І ВЕДУЧОЇ ЗІРОЧКИ

Високоякісна спеціальна олива SEQUOIA ChainOil-Original з додаванням комплексу присадок останнього покоління для змащування, охолодження і продовження терміну експлуатації пильних ланцюгів, шин, ведучої зірочки всіх типів. Олива придатна для цілорічного використання і забезпечує гарантійний захист від корозії, утворюючи в'язку масляну плівку.

Застосування оливи для ланцюга SEQUOIA ChainOil-Original забезпечує:

- зниження вібрації пильного ланцюга;
- покращене видалення деревної стружки;
- продовження терміну служби ланцюга, шини, зірочки;
- оптимальне розповсюдження по поверхні пильних аксесуарів (ланцюга та шини);
- низький коефіцієнт тертя і випаровування;
- високі мастильні та охолоджуючі властивості;



Зберігати спеціальні оливи слід в закритому приміщенні далеко від джерел вогню. Берегти від дітей! При контакті зі шкірою ретельно змийте водою з милом. У разі потрапляння всередину організму терміново звернути до лікаря

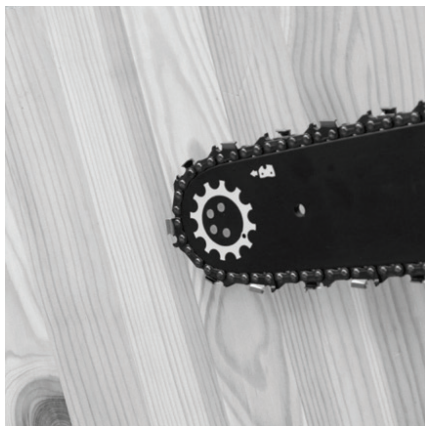


УВАГА! Не допускайте роботи пили без оливи. Забороняється застосовувати для змащення ланцюга, шини, ведучої зірочки оливу для двигуна.

SEQUOIA

ПЕРЕВІРКА ПОДАЧІ ОЛИВИ ДЛЯ ЗМАЩУВАННЯ ЛАНЦЮГА

ПЕРЕВІРКА ПОДАЧІ ЛАНЦЮГОВОЇ ОЛИВИ



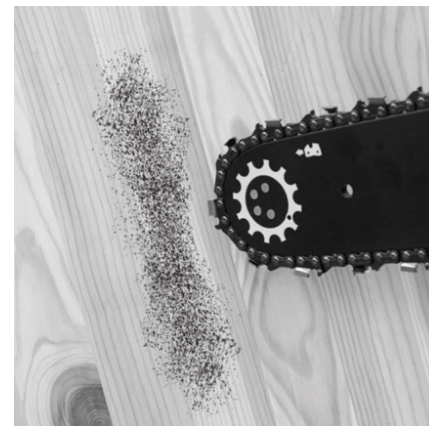
КРОК 1.

Спрямуйте кінець шини на світлу поверхню



КРОК 2.

Запустіть двигун. Натисніть на важіль пуску



КРОК 3.

Через кілька секунд на світлій поверхні повинні з'явитися сліди оливи для змащення ланцюга. Якщо цього не відбулося, то Вам необхідно прочистити оливні отвори на шині.

ПОРАДИ З ПРАКТИЧНОГО ВИКОРИСТАННЯ

Різання дров

Заготовки, що розпилюються закріпіть так, щоб вони не могли рухатись під час пиляння. Візьміть до уваги, що при досить глибокому пропилі, розпилювальні частини починають переміщуватись відносно один одного. Щоб уникнути затиснення ланцюга, забезпечте можливість відрізаної частини відгинатися від нерухомої частини:

- при різанні на землі покладіть під місце різки опору;
- при різанні на козлах коротшу частину помістіть у висячому положенні;
- при різанні дуже товстої або дуже твердої породи дерева робіть пропили на глибину до 1/3 товщини і повертайте заготовки навколо своєї осі до повного розпилу.

Обрізання гілок

При обрізанні гілок, які не перебувають під навантаженням, спочатку слід надрізати з боку, в якого буде падати гілка, потім підрізати з протилежного боку.

За підрізання тонкої гілки пази можуть збігатися, за підрізання товстої - обов'язково мати зміщення. При обрізанні гілок, які перебувають під навантаженням, виконайте спочатку надріз (на глибину не більше 1/3) з внутрішньої сторони згину, потім переріжте із зовнішнього боку.

Валка дерев

Перед початком валки дерева визначте природний нахил дерева і направлення вітру, а також оцініть розташування найбільш важких гілок із врахуванням цих факторів визначте напрямок падіння дерева. Прийміть заходи, щоб в напрямку його падіння не знаходилися люди, тварини, лінії електромереж, телеграфні дроти, будівлі, техніка та інші об'єкти. Валку дерева робіть в три етапи:

1. Виконайте надріз на чверть діаметра стовбура з боку напрямку падіння дерева. Верхній пропил повинен бути зроблений під кутом біля 45°, Нижній - горизонтально, таким чином, щоб він перетнувся з верхнім і не був нижче нього.
2. Виконайте трохи вище надріз з боку, протилежного підпилу, на глибину 3/4 товщини стовбура, обов'язково залишіть невеликий недопил.



УВАГА! Для попередження заклинювання шини і небезпеки попадання в разі, якщо Ви невірно оцінили напрямок падіння, вставте в пропил клин.

3. Перевірте, чи не в зоні падіння люди і тварини, які можуть постраждати при падінні дерева. Після цього забиваємо клин на надріз виконайте валку дерева.

Примітка! При обробленні стовбурів, що знаходяться під навантаженням, виконайте спочатку надріз (на глибину не більше 1/3) з внутрішньої сторони вигину, потім прорізаєте із зовнішнього боку.

SEQUOIA

ПОРАДИ З ПРАКТИЧНОГО ВИКОРИСТАННЯ



УВАГА! Заходи безпеки при валці дерев

Слід суворо дотримуватись наступних заходів безпеки:

- а)** Відкладіть роботу, якщо Ви не можете визначити зону і напрямок падіння дерева (внаслідок темряви, туману, дощу або змінних поривів вітру).
- б)** Заздалегідь, до закінчення підпилювання дерева, попередьте оточуючих поруч людей про необхідність вжити заходів безпеки (віддалення від зони падіння, прибирання предметів і техніки);
- в)** При виконанні пропилу не перерізати стовбур повністю, тому що в цьому випадку Ви не будете мати можливість керувати напрямк падіння дерева;
- г)** Щоб уникнути травм і пошкоджень при відриві стовбура від пенька, відійдіть як найдалі від основи стовбура (в сторону, протилежн падіння);
- д)** Будьте уважні при обрізанні гілок дерева, що впало, особливо тих, на які спирається стовбур. Внутрішнє напруження зігнутої гілки може викликати її раптове падіння навіть при невеликому надпилюванні і розпрямлення в сторону оператора. Також в цьому випадк' можливий початок руху стовбура в будь-якому напрямку.
- е)** Не виконуйте обрізання гілок повалених дерев, стоячи на самому стовбурі - в разі руху стовбура Ви можете серйозно постраждати падінні дерева.

ОБСЛУГОВУВАННЯ АКУМУЛЯТОРНОЇ БАТАРЕЇ

- Зберігайте акумуляторну батарею повністю зарядженою.
- Коли індикатор заряджання засвітиться зеленим, вийміть акумулятор із зарядного пристрою та від'єднайте зарядний пристрій від розетки.
- Не зберігайте акумулятор на інструменті.

ОБСЛУГОВУВАННЯ ЗАРЯДНОГО ПРИСТРОЮ

- Тримайте зарядний пристрій чистим і очищеним від забруднень. Не допускайте потрапляння сторонніх предметів на контакти. Протріть зарядний пристрій сухою тканиною. Не використовуйте розчинники або воду та не ставте зарядний пристрій у вологе середовище.
- Від'єднайте зарядний пристрій від мережі, якщо в ньому немає акумулятора.
- Повністю зарядіть батареї, перш ніж покласти їх на зберігання.
- Зберігайте зарядний пристрій при нормальній кімнатній температурі. Не зберігайте його при надмірному теплі. Не використовуйте зарядний пристрій під прямими сонячними променями. Якщо акумуляторна батарея гаряча, дайте їй охолонути перед повторним зарядженням.

ЗБЕРІГАННЯ

- Зберігати в недоступному для дітей місці.
- Очистіть виріб від сторонніх матеріалів. Зберігайте блок, який не працює, у сухому, добре провітрюваному місці, недоступному для дітей. Тримайте подалі від корозійних речовин, таких як садові хімікати та солі для запобігання обмерзанню.

Обслуговування

Обслуговування вимагає надзвичайної обережності та знань і має виконуватися лише кваліфікованим фахівцем. Для обслуговування ми пропонуємо вам повернути виріб до найближчого АВТОРИЗОВАНОГО СЕРВІСНОГО ЦЕНТРУ для ремонту. При обслуговуванні використовуйте тільки ідентичні запасні частини.

ПОПЕРЕДЖЕННЯ: щоб уникнути серйозних травм, не намагайтеся використовувати цей продукт, доки ви повністю не прочитаете цей посібник користувача та не зрозумієте його повністю

МОЖЛИВІ ПРОБЛЕМИ ТА ЇХ ВИРІШЕННЯ

ПРОБЛЕМА	МОЖЛИВА ПРИЧИНА	МОЖЛИВЕ ВИРІШЕННЯ
Двигун не працює	<ul style="list-style-type: none">- Акумуляторна батарея не приєднана до пили.- Немає електричного контакту між пилкою та акумулятором- Акумуляторна батарея розряджена.- Акумуляторна батарея або ланцюгова пила занадто гарячі.- Кнопка відключення не натискається до натискання куркового перемикача.	<ul style="list-style-type: none">- Приєднайте акумуляторну батарею до пили.- Вийміть батарею, перевірте контакти та перевстановіть акумуляторну батарею.- Зарядіть акумуляторну батарею.- Дайте акумуляторній батареї або пилі охолонути.- Натисніть кнопку блокування та утримуйте її, потім натисніть курок, щоб увімкнути ланцюгову пилку.
Двигун працює, але не обертається	Гальмо ланцюга задіяно. Ланцюг не зачіпає провідну зірочку.	Встановіть ланцюг, переконавшись, що ведучі ланки ланцюга повністю розташовані на зірочці.
Гальмо ланцюгане спрацьовує. Сміття (забруднення)	Сміття (забруднення) перешкоджає повному руху рукоятки гальма віддачі ланцюга.	Очистіть механізм ланцюгового гальма від сміття.
Пила не ріже належним чином	<ul style="list-style-type: none">- Недостатній натяг ланцюга / надмірно розтягнутий ланцюг.- Тупий ланцюг.- Ланцюг встановлений задомнаперед.- Сухий ланцюг	Відрегулюйте натяг ланцюга: <ul style="list-style-type: none">- Заточіть ланцюг- Встановіть пильний ланцюг у відповідному напрямку.- Перевірте/додайте оливи для ланцюга

ЕКОЛОГІЧНО БЕЗПЕЧНА УТИЛІЗАЦІЯ БАТАРЕЇ

Матеріали, які використовуються в акумуляторній батареї, токсичні.

УВАГА:

Щоб запобігти забрудненню навколишнього середовища, токсичні матеріали необхідно утилізувати у визначений спосіб. Перш ніж утилізувати пошкоджені або зношені літій-іонні акумулятори, зверніться до місцевого агентства з утилізації відходів для отримання інформації та конкретних інструкцій. Здайте батареї до місцевого центру переробки та/або утилізації, сертифікованого для утилізації.

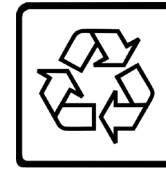
Якщо акумуляторна батарея трісне або зламається, незалежно від того, протікає вона чи ні, не заряджайте її та не використовуйте. Утилізуйте та замініть на новий акумулятор. НЕ НАМАГАЙТЕСЯ ПОЛАГОДИТИ АКУМУЛЯТОРНУ БАТАРЕЮ!

Дотримуйтеся цих інструкцій, щоб уникнути травм і ризику пожежі, вибуху чи ураження електричним струмом, а також щоб уникнути шкоди навколишньому середовищу:

- Не намагайтеся вийняти або замінити будь-які компоненти акумуляторної батареї.
- Не намагайтеся відкрити акумуляторну батарею.
- У разі виникнення витоку електроліти, що виділяються, є корозійними та токсичними. Не допускайте потрапляння

розчину в очі або на шкіру та не ковтайте його.

- Не викидайте батареї разом із звичайним побутовим сміттям.
- Утилізуйте батареї в сертифікованому центрі переробки або утилізації.



Li-ion

