

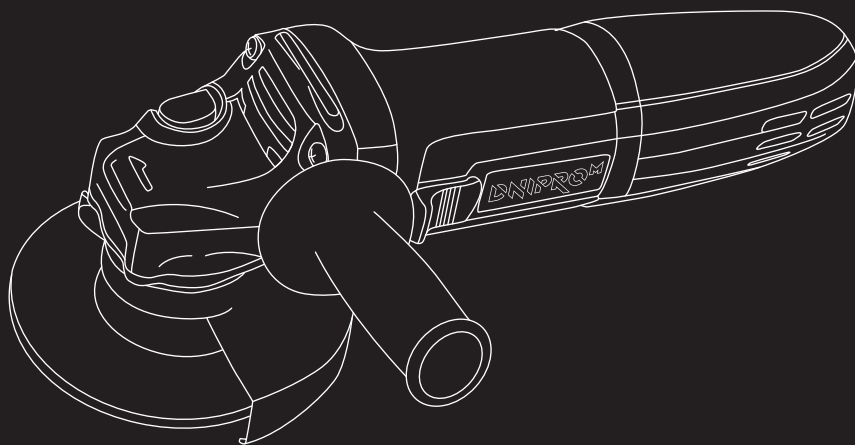
# DNIPROM

ІНСТРУКЦІЯ З ЕКСПЛУАТАЦІЇ

---

Кутова шліфувальна машина

**GS-98**





**ЗМІСТ**

1. ЗАГАЛЬНІ ВКАЗІВКИ .....	2
2. ПРИЗНАЧЕННЯ .....	2
3. КОМПЛЕКТ ПОСТАВКИ.....	2
4. ТЕХНІЧНІ ХАРАКТЕРИСТИКИ .....	3
5. КОНСТРУКЦІЯ І ДЕТАЛІ.....	3
6. ЗАХОДИ БЕЗПЕКИ .....	4
7. ПІДГОТОВКА ДО РОБОТИ.....	5
8. ПЕРШЕ УВІМКНЕННЯ .....	8
9. РЕКОМЕНДАЦІЇ ЩОДО РОБОТИ .....	8
10. ЗБЕРІГАННЯ.....	10
11. УТИЛІЗАЦІЯ.....	10
12. СХЕМА БУДОВИ МОДЕЛІ GS-98 .....	11
13. ПЕРЕЛІК СКЛАДОВИХ МОДЕЛІ GS-98.....	12

### Шановний Покупець!

Дякуємо за придбання виробу торгової марки «Dnipro-M», що відрізняється прогресивним дизайном і високою якістю виконання. Придбаний Вами інструмент відноситься до лінійки **High Quality Tools**, що поєднує сучасні конструктивні рішення і високу продуктивність зі збільшеним часом безперервної роботи. Ми сподіваємося, що наша продукція стане Вашим помічником на довгі роки.

## 1. ЗАГАЛЬНІ ВКАЗІВКИ

При покупці пристрою в роздрібній торговельній мережі вимагайте перевірки його працездатності та комплектності, а також штампую торгової організації та дати продажу в гарантійному талоні.

Для правильної експлуатації і задля уникнення непорозумінь уважно ознайомтеся з цією інструкцією.

**!** *Для запобігання небезпеки займання та удару струмом не піддавайте пристрій впливу дощу та вологи. Не намагайтеся самостійно відкривати його корпус. Для обслуговування або при появі несправності звертайтеся лише в сервісні центри.*

Інструмент призначено тільки для застосування для побутових задач, вкрай не рекомендується використовувати інструмент для професійних і промислових робіт. У разі недотримання цієї рекомендації, інструмент повністю позбавляється гарантійного обслуговування. Крім того, подібна експлуатація може призвести до нещасного випадку.

## 2. ПРИЗНАЧЕННЯ

Електрична кутова шліфувальна машина (надалі КШМ) призначена для сухого чищення і різання металевих, цементних, гранітних або мармурових поверхонь, очищення металоконструкцій від корозії та зачистки зварних швів за допомогою зачисних або відрізних кругів (дисків). При використанні спеціальних насадок можливе застосування КШМ для очищення виробів від фарби.

## 3. КОМПЛЕКТ ПОСТАВКИ

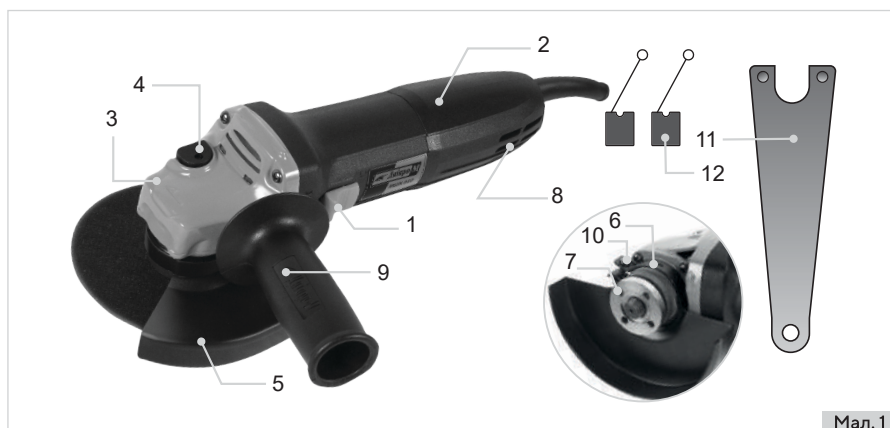
1. Кутова шліфувальна машина з фланцем, гайкою та захисним кожухом.
2. Додаткова рукоятка.
3. Ключ для зміни кругів (дисків).
4. Додатковий комплект графітових щіток.
5. Інструкція з експлуатації.
6. Упаковка.

**!** *Виробник має право на зміни в конструкції з метою поліпшення якості та дизайну, а також на зміну комплектації виробу.*

## 4. ТЕХНІЧНІ ХАРАКТЕРИСТИКИ

Модель	GS-98
Максимальна споживана потужність, Вт	980
Напруга/частота, В/Гц	230 / 50
Максимальний споживаний струм, А	~ 4,3
Кількість обертів без навантаження, об/хв	11000
Максимальний діаметр круга, мм	125
Посадковий діаметр круга, мм	22,23
Установчий розмір шпинделя	M14
Клас захисту	IP20
Вага нетто/брутто, кг	1,7/2,3

## 5. КОНСТРУКЦІЯ І ДЕТАЛІ



Мал. 1

1	Вимикач	7	Затягуюча гайка
2	Корпус двигуна	8	Вентиляційні отвори
3	Корпус редуктора	9	Додаткова рукоятка
4	Кнопка фіксатора шпинделя	10	Гвинти фіксації кожуха
5	Захисний кожух	11	Ключ для заміни кругів
6	Внутрішній фланець	12	Комплект графітових щіток

## 6. ЗАХОДИ БЕЗПЕКИ

Безпечна робота пристрою можлива тільки після уважного вивчення споживачем даної інструкції перед проведенням робіт.

### **Забороняється експлуатація виробу:**

1. У приміщеннях з хімічно активним чи вибухонебезпечним середовищем.
2. В умовах впливу крапель і бризок, а також на відкритих майданчиках під час атмосферних опадів.
3. У разі невідповідності показників електричної мережі, наявної у місці підключення, наступним значенням: напруга 230 В змінного струму з частотою 50 Гц. Електрична мережа повинна мати захисне заземлення.
4. При несправній електропроводці або електричній розетці, а також якщо вони розраховані на струм менше 5 А.
5. З електропроводкою, що не має струмового захисту (автомат з номіналом 6,3 А) і захисту від струму витоку (ПЗВ) з номінальним струмом 30 мА.
6. У разі виникнення під час роботи хоча б однієї з наступних несправностей:
  - пошкодження електричного кабелю або його вилки;
  - кільцеве іскріння під щітками;
  - поява диму або запаху, характерного для ізоляції, що горить;
  - пошкодження (тріщини) в рукоятці, корпусі виробу або захисному кожусі.

### **Для запобігання небезпеки ураження електричним струмом, травми, пожежі або поломки інструменту завжди потрібно брати до уваги наступне:**

1. Враховуйте вплив навколишнього середовища:
  - не піддавайте виріб дії атмосферних опадів;
  - не використовуйте виріб для обробки сирих матеріалів;
  - не користуйтеся виробом поблизу легкозаймистих рідин і газів;
  - подбайте про хороше освітлення.
2. Уникайте фізичного контакту з заземленими об'єктами (металевими трубами, батареями і т. д.).
3. Перед початком роботи перевіряйте робочу зону на наявність прихованих комунікацій (газопроводу, водопроводу, електричної або телефонної проводки і т. д.).
4. Не дозволяйте стороннім людям і тваринам наблизитися до місця роботи.
5. Під час проведення робіт, пов'язаних з утворенням пилу, користуйтеся пиловловлювачами, особливо в закритих приміщеннях.
6. При роботі в приміщеннях з підвищеною концентрацією пилу і дрібної тирси, особливо при роботі з металами, для запобігання електричного пробоя необхідно використовувати пристрій струмового захисту.
7. Не піддавайте виріб перевантаженням:
  - використовуйте його строго за призначенням;
  - використовуйте тільки рекомендований і справний змінний інструмент. Несправний змінний інструмент - це зламаний, з вибоїнами або деформований (що призводить до биття) диск;
  - вимкніть пристрій при падінні обертів або зупинці двигуна.

## **!** При заклинюванні негайно вимкніть пристрій!

8. Правильно поводьтеся з електричним кабелем виробу:
  - не носіть інструмент, тримаючись за кабель;
  - для відключення пристрою від мережі беріться за його вилку, а не за кабель;
  - захищайте кабель від перегріву, масла, а також від гострих граней та інструменту, який працює;
    - якщо кабель пошкоджено в процесі роботи, то, не торкаючись його, вийміть вилку з розетки і замініть електричний кабель в сервісному центрі.
9. Уникайте випадкового увімкнення:
  - слідкуйте за тим, щоб при підключенні до мережі пристрій був вимкнений;
  - не переносьте підключений до мережі пристрій, тримаючи палець на вимикачі.
10. Допускається застосування електричних мережевих подовжувачів до 25м і перерізом дроту 1,5 мм<sup>2</sup>.
11. Носіть відповідний одяг і використовуйте захисні засоби (захисні окуляри, пілозахисну маску, навушники і т.д.).
12. Надійно закріплюйте оброблювану деталь:
  - за необхідності користуйтеся лещатами або струбциною;
  - забороняється затискати в лещата сам інструмент.
13. Тримайте в порядку робоче місце. Перш ніж увімкнути пристрій, перевірте, чи прибрані з зони роботи ключі, викрутки та інший допоміжний інструмент.
14. Завжди будьте уважні:
  - використовуйте захисні аксесуари пристрою;
  - при всіх видах робіт обов'язково тримайте інструмент обома руками так, щоб не закривати вентиляційні отвори;
    - не відволікайтеся під час роботи, виконуйте її свідомо;
    - намагайтеся працювати в стійкому положенні, постійно зберігаючи рівновагу, при цьому інструмент і оброблювана поверхня повинні знаходитися в полі Вашого зору;
      - заміну змінного інструменту, відключення пристрою від мережі і охолодження змінного інструменту, проводьте лише після повної зупинки двигуна.
15. Після закінчення робіт, під час перерви або заміни змінного інструменту відключайте пристрій від мережі.

## **7. ПІДГОТОВКА ДО РОБОТИ**

### **УВАГА!**

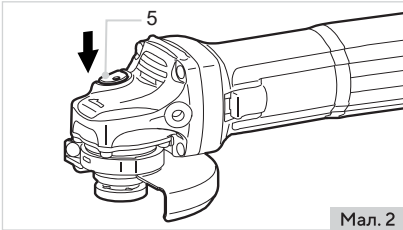
- Використовуйте виріб і аксесуари відповідно до даної інструкції та з метою, для якої вони призначені.
- Використовуйте тільки той змінний інструмент, допустима частота обертання якого вище, ніж максимальна частота обертання шпинделя КШМ.
- Використовуйте тільки ті зачисні та відрізи диски, зовнішній діаметр яких не перевищує 230 мм та які мають посадковий отвір з діаметром 22 мм. При цьому завжди встановлюйте захисний кожух.
- Використання пристрою для інших операцій та в інших цілях, надмірне перевантаження або безперервна робота понад 30 хвилин може призвести до його виходу з ладу.

- Ознайомтесь з розділом «ЗАХОДИ БЕЗПЕКИ» і виконуйте викладені в ньому вимоги.

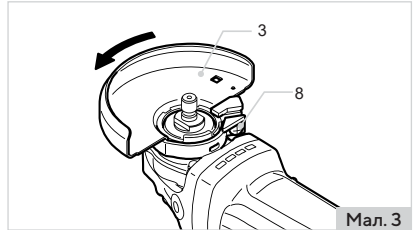
### Фіксатор валу (мал. 2)

Натисніть на кнопку блокування валу (5) для того, щоб заблокувати обертання шпинделя під час встановлення або зняття приладдя.

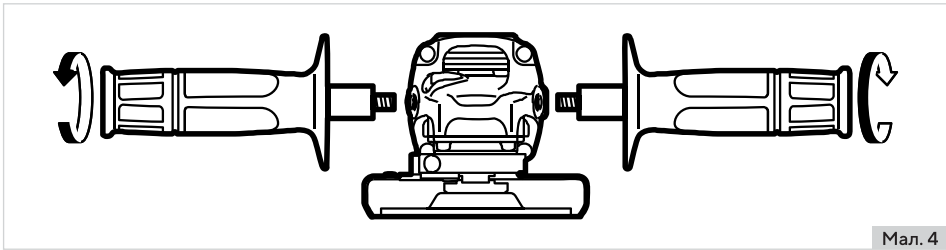
**!** *Заборонено використовувати блокування валу, коли шпиндель обертається.*  
**●** *Інструмент може пошкодитись.*



Мал. 2



Мал. 3



Мал. 4

### Встановлення/зняття захисного кожуха (мал. 3)

1. Послабте один з гвинтів, який фіксує захисний кожух (3) до КШМ.
2. Повертаючи кожух, встановіть його в потрібне положення.
3. Надійно затягніть гвинт (8), який фіксує захисний кожух до КШМ.

**!** *У разі використання диска з увігнутим центром/багатоцільового диска, гнучкого диска, щітки із дротяним ковпачком, відрізного диска або алмазного диска, захисний кожух диска слід встановлювати на інструменті таким чином, щоб закрита сторона кожуха була завжди направлена в бік оператора.*

Для того, щоб зняти кожух, виконайте процедуру його встановлення у зворотньому порядку.

### Встановлення додаткової рукоятки (мал.4)

Встановіть додаткову рукоятку (12) (див. мал. 1) в зручне для роботи положення і зафіксуйте, обертаючи її ручку за годинниковою стрілкою.

Обов'язково користуйтеся рукояткою для кращого контролю інструменту під час роботи.



## Встановлення/зняття змінного інструменту (мал. 5, 6)

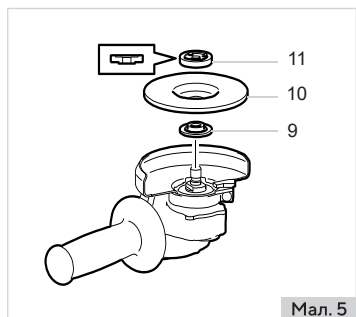
Розмістіть внутрішній фланець (9) на валу шпинделя боком з насічками до себе.

Покладіть змінний інструмент (10) на фланець і від руки закрутіть затягуючу гайку (11).

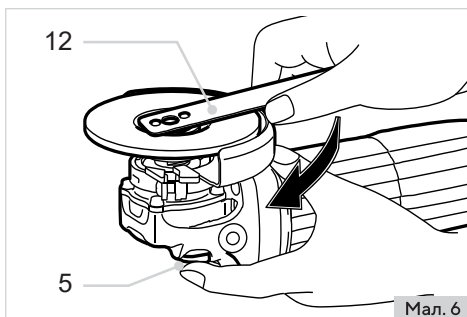
Зафіксуйте вал шпинделя кнопкою блокування (5) і надійно затягніть гайку за допомогою ключа (12).

Відпустіть стопор і перевірте правильність установки диска, прокручуючи його рукою в рукавичці – він повинен обертатися вільно і без биття.

Для того, щоб зняти диск, виконайте процедуру його встановлення у зворотному порядку.



Мал. 5



Мал. 6

**!** *Заборонено встановлювати диски з меншою частотою обертання, ніж максимальна частота обертання шпинделя кутової шліфувальної машини.*

**!** *Заборається встановлювати на виріб диски з меншим або більшим посадковим отвором.*

У тому випадку, якщо товщина диска, який встановлюється на виріб більша за 3 мм, затискати диск необхідно тією стороною зовнішнього фланця, на якій є посадкова сходинка.

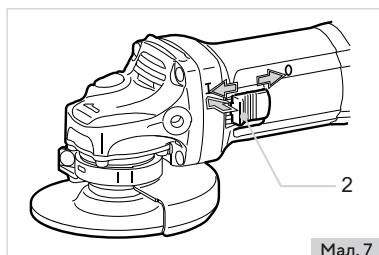
**!** *Не використовуйте адаптер або перехідник.*

**!** *Заборається використовувати стопор для цілей, що відрізняються від викладених вище.*

## Вмикання/Вимикання (мал. 7)

Під'єднайте інструмент до мережі. Для того, щоб запустити інструмент, слід встановити важіль перемикача (2) в положення «I» (ВМК). Для безперервної роботи слід натиснути на передню частину перемикача, щоб його заблокувати.

Для зупинки інструмента слід натиснути на задню частину перемикача у напрямку положення «O» (ВИМК).



Мал. 7

## 8. ПЕРШЕ УВІМКНЕННЯ

1. Розпакуйте виріб і проведіть зовнішній огляд комплекту поставки на предмет відсутності зовнішніх механічних пошкоджень.

2. **Увага!** Якщо при транспортуванні температура навколишнього середовища була нижче +5° С, перед подальшими операціями необхідно витримати виріб в приміщенні з температурою від +5° до +35° С і відносною вологістю не вище 80% не менше чотирьох годин. У разі утворення конденсату на вузлах і деталях виробу, його експлуатація або подальша підготовка до роботи заборонена до повного висихання конденсату.

3. Перевірте і надійно закріпіть захисний кожух.

4. Встановіть і надійно закріпіть змінний інструмент. Перед покупкою виконання даного пункту не обов'язкове, але необхідно перевірити затягуючу гайку (9) (див. мал. 1).

5. Увімкніть КШМ і дайте їй попрацювати без навантаження близько 3-х хвилин.

**!** Деякий час можливе підвищене іскріння щіток, оскільки відбувається їх притирання до колектора, а з вентиляційних прорізів корпусу можуть вилітати дрібні фрагменти мастила.

6. Перевірте функціонування вимикача.

7. Якщо перевірка пройшла успішно – можете починати роботу.

Віншому випадку зверніться за консультацією до торгової організації або в сервісний центр.

## 9. РЕКОМЕНДАЦІЇ ЩОДО РОБОТИ

### Загальні рекомендації

1. Уважно ознайомтеся з розділами «ЗАХОДИ БЕЗПЕКИ», «ПІДГОТОВКА ДО РОБОТИ», «ПЕРШЕ УВІМКНЕННЯ» та виконуйте викладені в них вимоги.

2. Перед початком роботи перевірте функціонування КШМ:

- проведіть зовнішній огляд виробу на предмет відсутності зовнішніх механічних пошкоджень;

- встановіть захисний кожух та додаткову рукоятку, якщо вони не встановлені;

- перевірте чи вони надійно і правильно закріплені;

- перевірте роботу КШМ протягом 10 секунд без навантаження.

3. Пам'ятайте:

- виріб розрахований на експлуатацію при температурі навколишнього середовища від от +5 до +35°С;

- тривалість безперервної роботи КШМ не повинна перевищувати 30 хв. з наступною перервою не менше 20 хв;

- сумарна тривалість роботи виробу становить 120 годин на рік, після чого потрібно провести профілактичний огляд, заміну щіток і мастила в авторизованому сервісному центрі;

- не прикладайте до КШМ під час роботи великого зусилля, тому що при цьому

оберти двигуна і продуктивність падають, а також з'являється загроза вивести з ладу двигун;

- відрізни роботи відносяться до робіт підвищеної небезпеки через можливе заклинювання диска при недбалій експлуатації КШМ, що може призвести до серйозної травми. При заклинюванні диска відбувається різкий удар по шпindelю, що зрештою може призвести до надмірного затягування гайки (9) і поломки деталей редуктора;
- робота без захисного кожуха заборонена!

**! Несправності КШМ, викликані заклинюванням диска, не підлягають гарантійному ремонту.**

4. Не допускайте потрапляння пилу в вентиляційні отвори КШМ, яке призводить до її перегріву.

Слідкуйте за температурою корпусу КШМ в районі редуктора і двигуна. Вона не повинна перевищувати відповідно 60°C і 50°C. При перегріві дайте КШМ попрацювати на холостих обертах 30–60 с і вимкніть її для охолодження і видалення пилу.

5. Після вимкнення КШМ дочекайтеся повної зупинки диска, перш ніж покласти виріб на будь-яку поверхню.

### **Відрізни роботи**

1. Використовуйте тільки спеціальні (призначені для роботи з конкретним матеріалом) або універсальні відрізни диски (круги) для сухої різки.

2. Для отримання рівного різку використовуйте спеціальні направляючі смужки (в комплект поставки не входять).

3. Для різання каменю використовуйте захисний кожух з направляючою станиною, що має насадку для пиловідводу і вакуумний пиловідсмоктувач (в комплект поставки не входять).

### **Зачисні роботи**

1. Використовуйте тільки спеціальні зачисні диски (круги) для сухої обробки.

2. Для отримання найкращого результату розташуйте КШМ так, щоб кут між площиною диска та оброблюваною поверхнею становив приблизно 15°.

3. В процесі роботи пересувайте КШМ вперед і назад з легким натиском. При такому способі оброблювана поверхня менше нагрівається, не кришиться і не утворюється хвиль.

### **Заміна графітових щіток**

Перед заміною вугільних щіток від'єднайте вилку від розетки живлення.

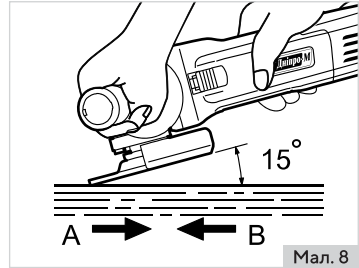
Щоб замінити вугільні щітки в КШМ, відкрутіть викруткою (викрутка в комплект поставки виробу не входить) кришку відсіку вугільних щіток, акуратно вилучіть зношені вугільні щітки. Встановіть у відсіку нові вугільні щітки і закрутіть кришку відсіків.

Графітові щітки при установленні повинні бути чистими та незаблокованими, вони повинні вільно заходити у шахту щіткотримача. При заміні графітових щіток необхідно замінювати одразу обидві щітки. Використовувати потрібно лише відповідні за розміром графітові щітки. Їх можна придбати в авторизованому сервісному центрі.

### Операції зі шліфування та зачищення (мал. 8)

Завжди міцно тримайте інструмент однією рукою за корпус, а другою – за бокову ручку. Увімкніть інструмент та притуліть диск до деталі.

Кут нахилу диска до поверхні зразка повинен знаходитись в межах  $15^\circ$  -  $30^\circ$ . У момент припрацювання диска не переміщуйте шліфувальний пристрій в напрямку В, оскільки це призведе до врізання не притертого диска в зразок. Після припрацювання диска дозволяється переміщати пристрій в обох напрямках.



Мал. 8

Для того, щоб інструмент залишався безпечним і довго служив, технічне обслуговування має виконуватись в авторизованих сервісних центрах, де використовуються лише оригінальні запчастини.

## 10. ЗБЕРІГАННЯ

Зберігайте пристрій, керівництво з експлуатації та приладдя в оригінальній упаковці. У цьому випадку вся необхідна інформація та деталі завжди будуть у вас під рукою.

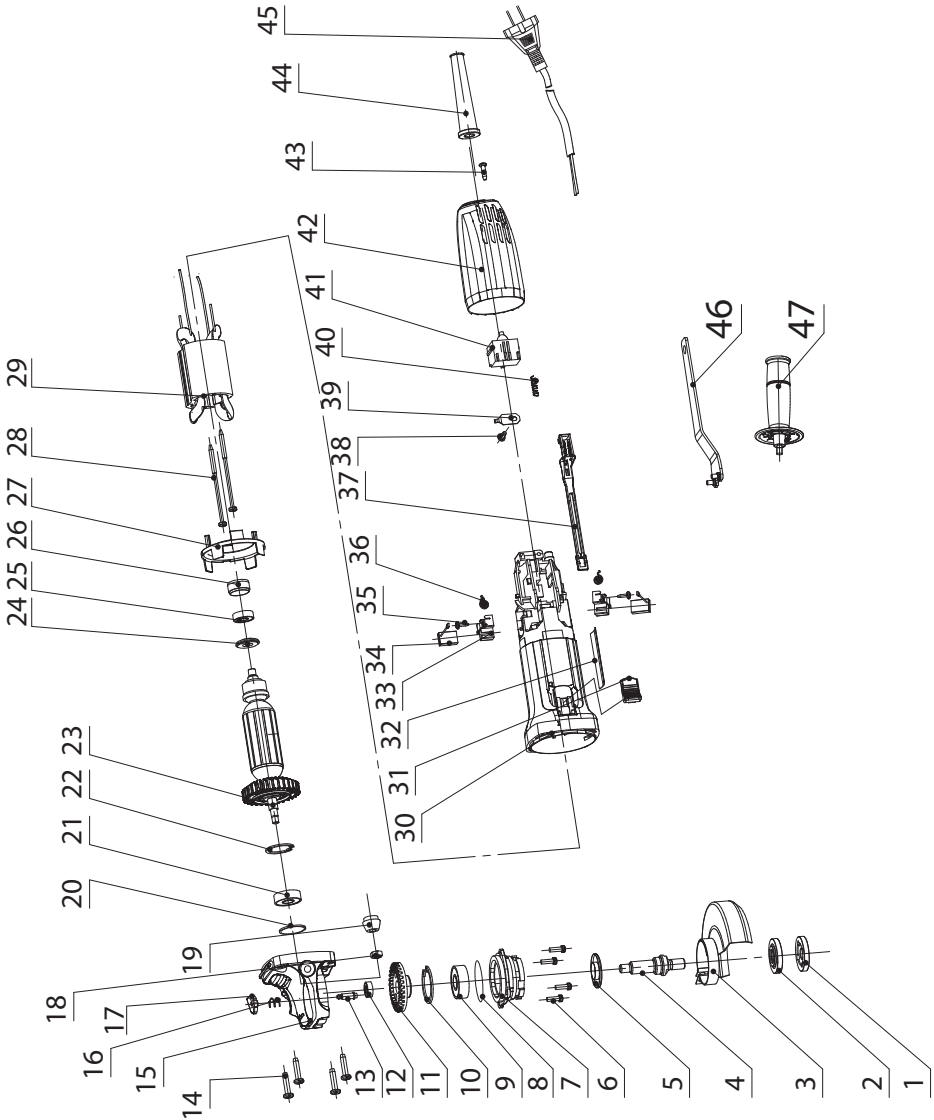
Завжди зберігайте пристрій в сухому місці, недоступному для дітей.

## 11. УТИЛІЗАЦІЯ

Не викидайте електроінструменти разом з побутовими відходами!

Електроінструменти, які були виведені з експлуатації, підлягають окремому збиранню та утилізації відповідно до природоохоронного законодавства.

## 12. СХЕМА БУДОВИ МОДЕЛІ GS-98



### 13. ПЕРЕЛІК СКЛАДОВИХ МОДЕЛІ GS-98

1	Мережевий кабель	25	Підшипник 607
2	Муфта мережевого кабелю	26	Втулка підшипника
3	Ручка права	27	Дифузор
4	Притиск кабелю	28	Гвинт к4х75
5	Гвинт К4*14	29	Статор
6	Кнопка включення	30	Корпус
7	Гвинт К4*18	31	Клавіша кнопки включення
8	Ручка ліва	32	Стікер
9	Гвинт К4*12	33	Щіткотримач
10	Кришка щіткотримача	34	Графітова щітка
11	Щітка	35	Гвинт к3х8
12	Щіткотримач	36	Пружина щіткотримача
13	Регулятор обертів	37	Тяга кнопки включення
14	Пружина щіткотримача	38	Гвинт к4х14
15	Стікер	39	Притиск мережевого кабелю
16	Корпус статора	40	Пружина тяги
17	Статор	41	Кнопка увімкнення
18	Гвинт К5*64	42	Кришка корпусу
19	Дифузор	43	Гвинт к4х12
20	Втулка підшипника	44	Муфта мережевого кабелю
21	Підшипник 608 RS	45	Мережевий кабель
22	Вставка ротора	46	Ключ спеціальний
23	Ротор	47	Ручка бокова
24	Вставка корпусу редуктора		





dnipro-m.ua  
0 800 200 500\*

\*Всі дзвінки в межах України безкоштовні

Виробник: Вуї Хуалі Електрикал Еплаєнс Мануфактурінг Ко., Лтд, Вангюань Індастріал Зоун,  
Цюанксі Таун, Вуї Кантрі, Джедзянг Провінс, КНР.

Постачальник: ТОВ «КТ Україна», Україна, 01010, м. Київ, вул. Івана Мазепи, буд. 10.