

Sturmaxo

**UA Інструкція по експлуатації та
технічному обслуговуванню**

Пила циркулярна електрична

**Модель:
CSM50190**



UK-2023-10-13

Зміст

Опис обладнання-----	3
Технічні характеристики моделі-----	4
Комплект поставки-----	5
Правила техніки безпеки-----	5
Робота с електроінструментом-----	10
Технічне обслуговування обладнання -----	13
Гарантійне зобов'язання -----	14

Увага!

Відсутність гарантійного талону та серійного номера на інструменті не дає можливості його гарантійного ремонту!

Шановний покупець!

Компанія ***SturmaxD*** висловлює Вам свою глибоку вдячність за придбання електричної циркулярної пили.

Даний електроінструмент відноситься до побутового класу електроінструменту.

Електрична циркулярна пила призначена для здійснення прямих пропилів в заготовках з деревини (чи виробів з неї) і пластмаси.

Вироби торгівельної марки ***SturmaxD*** постійно вдосконалюються та поліпшуються.

Тому технічні характеристики і дизайн можуть змінюватися без попереднього повідомлення. Приносимо Вам наші вибачення за можливі, завдані цим незручності.

Увага!

Побутова серія: Після безперервної роботи протягом 15-20 хвилин необхідно вимкнути електроінструмент, відновити роботу можна через 5 хвилин.

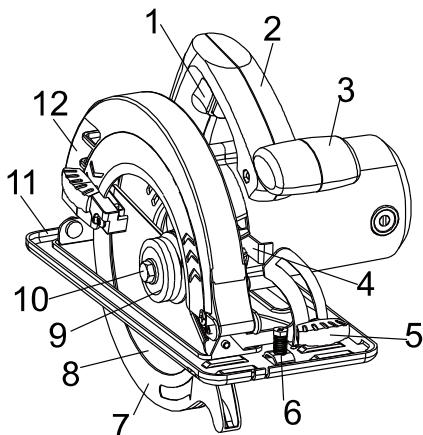
Рекомендується працювати з пилою не більше 20 годин на тиждень.

Професійна серія: Час роботи на тиждень - 42 години, в день - 6 годин.

Дивіться рядок «Тип (серія)» в таблиці «Технічні характеристики».

Уважно вивчіть дану інструкцію з експлуатації та технічного обслуговування.

Зовнішній вигляд:



1. Перемикач «Вкл./Викл»
2. Ручка
3. Ручка-упор
4. Фіксатор шпинделя
5. Кнопка регулювання кута пиляння.
6. Кнопка регулювання паралельної направляючої.
7. Рухомий захисний кожух
8. Пиляльний диск.
9. Зовнішній фланець.
10. Гвинт
11. Підшва.
12. Фіксатор захисного кожуха

Технічні характеристики моделі

Модель	CSM50190
Напруга:	220 В~ 50 Гц
Номінальна потужність	1600 Вт
Швидкість холостого ходу:	5000 об/хв
Макс. глибина пропилу під кутом 90 градусів	59 мм
Макс. глибина пропилу під кутом 45 градусів	38 мм
Пиляльний диск:	185,0*20,0*2,5 мм
Вага:	3.9кг.

Загальні значення рівня шуму та вібрації (сума трьох векторів) відповідно до стандарту EN 62841-2-5

LPA (рівень тиску звукового випромінювання) дБ(A) (dB(A)) 93

KPA (невизначеність для вказаного рівня гучності) дБ(A) (dB(A)) 3

LWA (рівень звукової потужності) дБ(A) (dB(A)) 104

KWA (невизначеність для вказаного рівня гучності) дБ(A) (dB(A)) 3

Середньоарифметична загальна величина вібрації, визначена відповідно до стандарту EN 62841-2-5

Значення емісії вібрації (основна рукоятка) $a_{h,w}$ м/с² (m/s²) 5,54

Невизначеність K м/с² (m/s²) 1,5

Значення емісії вібрації (допоміжна рукоятка) $a_{h,w}$ м/с² (m/s²) 3,92

Невизначеність K м/с² (m/s²) 1,5

Передача вібрації під час реального використання електроінструмента може відрізнятись від задекларованого загального показника залежно від умов, у яких використовується електроінструмент.

Відповідність вимогам нормативних документів

– Тех. Регламент електромагнітної сумісності обладнання (Постанова КМУ № 1077 від 16.12.2015).

– Тех. Регламент низьковольтного електричного обладнання (Постанова КМУ № 1067 від 16.12.2015).

– Тех. Регламент безпеки машин (Постанова КМУ № 62 від 30.01.2013).

– Тех. Регламент обмеження використання деяких небезпечних речовин в електричному та електронному обладнанні (Постанова КМУ № 139 від 10.03.2017).

– ДСТУ EN 62841-1:2016 Інструменти ручні електромеханічні, переносні інструменти і машини для газонів і садів. Безпека. Частина 1. Загальні вимоги.

– ДСТУ EN 62841-2-5:2016 Інструменти ручні електромеханічні, переносні інструменти і машини для газонів та садів. Безпека. Частина 2-5.

Додаткові вимоги до ручних дискових пилок.

– ДСТУ EN 55014-1:2016 Електромагнітна сумісність. Вимоги до побутових електроприладів, електричних інструментів та аналогічної апаратури.

Частина 1. Емісія завад.

– ДСТУ EN 55014-2:2015 Електромагнітна сумісність. Вимоги до побутових електроприладів, електроінструментів та аналогічних приладів.

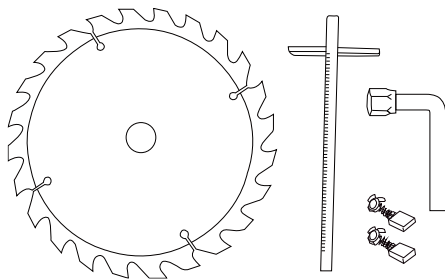
Частина 2. Несприйнятливість до завад.

– ДСТУ EN 61000-3-2:2016 Електромагнітна сумісність. Частина 3-2. Норми. Норми на емісію гармонік струму (для сили вхідного струму обладнання не більше 16 А на фазу).

– ДСТУ EN 61000-3-3:2014 Електромагнітна сумісність. Частина 3-3. Гранично допустимі рівні. Нормування змін напруги, флуктуацій напруги і флікера в низьковольтних системах електропостачання загальної призначеності для обладнання з номінальним струмом силою не більше ніж 16 А на фазу, яке не підлягає обумовленому підключенню.

Комплект поставки

- Гайкові ключи-1шт.
- Пиляльний диск - 1шт.
- Вугільна щітка - 1 комплект
- Паралельна направляюча 1 шт



Правила техніки безпеки

Увага! Електроінструменти - обладнання підвищеної небезпеки. При користуванні електроінструментом, щоб не наразитись на небезпеку ураження електричним струмом, травми або пожежі слід суворо дотримуватись **основних правил техніки безпеки**. Прочитайте і запам'ятайте ці вказівки до того, як приступите до роботи з електроприладами. Зберігайте вказівки з техніки безпеки в надійному місці.

Збережіть ці інструкції

Робоче місце

Держите робоче місце чистим і добре освітленим.

Захарашені погано освітлені робочі місця є причиною травматизму.

Не використовуйте електроінструменти у вибухонебезпечних приміщеннях, таких, де присутні вогненебезпечні рідини, гази або пил. Електроінструменти створюють іскри, які можуть призвести до займання пилу або пару.

Тримайте дітей та сторонніх осіб на безпечній відстані від працюючих електроінструментів.

Не відволікайтеся - це може викликати втрату контролю при роботі і стати причиною травми.

Електробезпека

Перед включенням перевірте чи відповідає напруга живлення електроінструменту напрузі мережі; перевірте справність кабелю, вилки та розетки. У разі несправності цих частин подальша експлуатація забороняється.

Електроінструменти з подвійною ізоляцією не вимагають підключення через розетку з третім заземленим проводом. Для електроінструментів без подвійної ізоляції підключення через розетку із заземленим проводом обов'язково.

Уникайте контакту тіла з заземленими поверхнями типу труб, радіаторів, печей і холодильників. Ризик удару струмом різко зростає, якщо ваше тіло стикається з заземленим об'єктом. Якщо використання електроінструменту у вологих місцях неминуче, струм до електроінструменту повинен подаватися через спеціальний пристрій - переривник, що відключає електроінструмент при витокі струму. Гумові рукавички електрика та спеціальне взуття далі збільшать вашу особисту безпеку.

Не піддавайте електроінструменти впливу дощу або вологи. Вода, що потрапила в електроінструмент значно збільшує ризик удару струмом.

Обережно поведіться з електрошнуром. Ніколи не використовуйте шнур, щоб нести електроінструменти або витягувати вилку з розетки. Тримайте шнур подалі від високої температури, масляних рідин, гострих граней або рухомих частин. Замініть пошкоджений шнур негайно. Пошкоджений шнур збільшують ризик удару електричним струмом. При роботі електроінструментом поза приміщеннями, використовуйте подовжувачі призначені для застосування поза приміщеннями.

Особиста безпека

Будьте уважні, постійно стежте за тим, що ви робите при роботі з електроінструментом. Не використовуйте електроінструмент у той час, коли Ви стомлені або знаходитесь під впливом ліків або засобів, що уповільнюють реакцію, а також алкоголю або наркотичних речовин. Це може призвести до серйозної травми.

Носіть відповідний одяг. Занадто вільний одяг, коштовності або довге розпущене волосся можуть потрапити в рухомі частини працюючого електроінструменту. Тримайте ваше волосся, одяг і рукавички далеко від рухаються частин. Руки повинні бути сухими, чистими і вільними від слідів маслянистих речовин.

Уникайте раптового включення. Переконайтеся, що клавіша включення / виключення знаходиться в положенні «виключено» (« OFF ») до включення електроінструменту в розетку.

Видаліть регульовальні та / або настановні ключі перед включенням електроінструменту. Залишений ключ, потрапивши в деталі, що рухаються, може призвести до поломки електроінструменту або серйозної травми.

Тримайте надійно рівновагу. Використовуйте хорошу опору і завжди тримайте рівновагу. Належна опора і рівновага дозволяють забезпечити надійний контроль над електроінструментом у несподіваних ситуаціях.

Використовуйте обладнання, що забезпечує Вашу безпеку. Завжди носіть захисні окуляри. Респіратор, нековзні безпечні черевики, каска, навушники повинні використовуватися для відповідних умов.

Використання та обслуговування електроінструмента

Використовуйте затискачі, струбцини, лецата або інший спосіб надійного кріплення оброблюваної деталі. Утримання деталі рукою або тілом ненадійне, і може призвести до втрати контролю та до поломки інструменту або травм.

Не перевантажуйте електроінструмент. Використовуйте інструмент, відповідний вашій роботі. Правильно підібраний електроінструмент дозволяє більш якісно виконати роботу і забезпечує більшу безпеку.

Не використовуйте електроінструмент, якщо не працює клавіша «включення / виключення» (« ON / OFF »). Будь-який електроінструмент, у якому несправна клавіша включення / виключення, становить підвищену небезпеку і повинен бути відремонтований до початку роботи.

Від'єднайте штепсель від джерела живлення перед проведенням будь-яких регулювань, заміни аксесуарів або приладдя, або перед зберіганням

електроінструменту. Такі профілактичні заходи щодо забезпечення безпеки зменшують ризик випадкового запуску електроінструменту.

Зберігайте електроінструменти поза досяжністю дітей та інших людей, які не мають навичок роботи з електроприладами. Електроінструмент це джерело підвищеної небезпеки в руках користувачів, які не мають навичок.

Вчасно проводьте необхідне обслуговування електроінструментів. Належним чином обслужені електроінструменти, з гострими лезами дозволяють більш легко і якісно виконувати роботу і підвищують безпеку. Будь-яка зміна або модифікація забороняється, оскільки це може призвести до поломки електроінструменту та / або травмування.

Регулярно перевіряйте регулювання інструменту, а також на відсутність деформацій робочих частин, поломки частин, а також стану електроінструменту, які можуть вплинути на неправильну роботу електроінструменту. Якщо є ушкодження, відремонтуйте електроінструмент перед початком робіт. Багато нещасних випадків викликано погано обслуженими електроінструментами. Складіть графік періодичного сервісного обслуговування вашого електроінструмента.

Використовуйте лише приладдя, які рекомендуються виробником для вашої моделі. Приладдя, яке може підходити для одного електроінструменту, може стати небезпечним при використовується на іншому.

Обслуговування

Обслуговування електроінструменту має бути виконано тільки кваліфікованим персоналом уповноважених сервісних центрів ***SturmaxD***. Обслуговування, виконане некваліфікованим персоналом, може стати причиною поломки інструменту і травм. Наприклад: внутрішні дроти можуть бути неправильно укладені і затиснуті, або пружини повернення в захисних кожухах неправильно встановлені.

При обслуговуванні електроінструменту, використовуйте тільки рекомендовані змінні витратні частини, насадки, аксесуари. Використання не рекомендованих витратних частин, насадок і аксесуарів може призвести до поломки електроінструменту або травмування. Використання деяких засобів для чищення, таких як: бензин, аміак, і т.д. призводять до пошкодження пластмасових частин.

Правила безпеки при роботі с циркулярною пилкою



Працюйте в захисних навушниках!



Працюйте в захисних окулярах!



Працюйте в захисній малярній масці-респіраторі!

Завжди одягайте захисні окуляри при використанні цього електроінструменту. Використовуйте респіратор для роботи, при якій утворюється пил. Надійно закріпіть оброблювану деталь до початку роботи. Ніколи не тримайте деталь руками або затиснувши ногами. Ненадійне кріплення деталі може привести до втрати контролю над інструментом і можливим травмам. Ніколи не залишайте клавішу включення / виключення зафіксованою в положенні «ON» («Включено»). Перед включенням переконайтеся що клавіша включення / виключення знаходиться в положенні «OFF» ("Виключено"). Випадковий пуск може стати причиною травми.

Розташовуйтеся під час роботи так, щоб не бути затиснутим між інструментом або допоміжною ручкою і стінами або стовпами. Якщо заклинить диск то це призведе до віддачі від електроінструменту і може стати причиною травми.

Забороняється використовувати зламані або тупі пильні диски. Забороняється використовувати пильні диски зі швидкорізальної або високолегованої сталі. Дозволяється використовувати тільки 185,0*20,0*2,5 мм пиляльні диски.

Переконайтеся, що пиляльний диск не здавлений або защемлений. Переконайтеся, що механізм обертання пилкового диска знаходиться в справному стані. Обов'язково правильно встановіть розклинювальний ніж.

Використовуйте тільки гострі пиляльні диски та оригінальні запчастини.

Обов'язково відключіть циркулярну пилку від мережі електроживлення перед заміною пиляльного диска, чищення корпусних деталей або здійсненні технічного обслуговування.

Забороняється встановлювати пильні диски з товщиною меншою або більшою 2,5 мм.

Не перевантажуйте електричну циркулярну пилу.

При довготривалій роботі необхідно підключити циркулярну пилку через спеціальний патрубков до пилососа.

Надійно тримайте циркулярну пилу обома руками в процесі роботи.

Слідкуйте за справністю рухомого кожуха: він повинен автоматично повертатися у вихідне положення після закінчення роботи.

Забороняється прикладати надмірне фізичне зусилля до виробу. Плавно і акуратно здійснюйте пиляння заготовки. Забороняється прикладати бічне зусилля на пильний диск.

Відрізуєма частина заготовки повинна розташовуватися праворуч так, щоб підошва повністю розташовувалася на заготовці.

Невеликі за розміром заготовки необхідно надійно закріпити. Суворо заборонено тримати заготовки руками.

Рекомендується намітити олівцем лінію пропилу перед початком роботи.

Забороняється встановлювати фланці і гвинти для їх кріплення, діаметр яких не збігається з внутрішнім діаметром пилкового диска.

Забороняється торкатися руками рухомого пиляльного диска.

Необхідно перевіряти рухомий кожух, розклинючий ніж, фланці і пристрої для фіксування заготовки і кута пропилу кожен раз до початку роботи.

Електрична циркулярна пила має подвійну ізоляцію.

Робота з електроінструментом

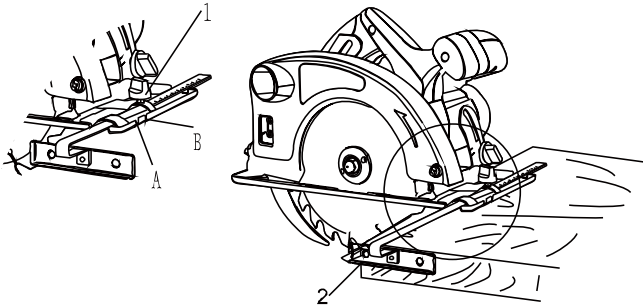
Використання паралельної направляючої.

1. Ослабте гвинт (1)
2. Встановіть паралельну направляючу в необхідне положення.

3. Закріпіть гвинт.

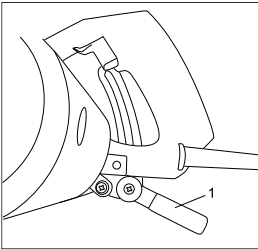
Увага!

Після встановлення паралельної направляючої зробіть пробний розпил.



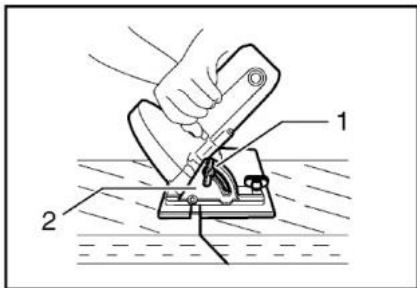
Регулювання глибини пропила.

1. Ослабте гвинт (1)
2. Опустіть підшву вниз.
3. Встановіть необхідну глибину на спеціальній лінійці. (Зубці пиляльного диска виступають на 2 мм)
4. Закріпіть гвинт (1)



Регулювання кута підшви.

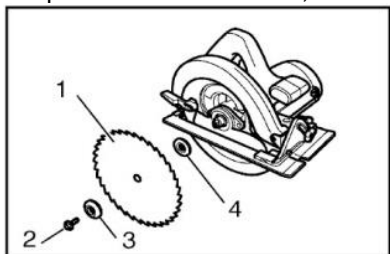
1. Ослабте два гвинти (1)
2. Встановіть кут розпилу в діапазоні від 0 до 45 градусів.
3. Закріпіть гвинти (1).



Заміна пиляльного диска.

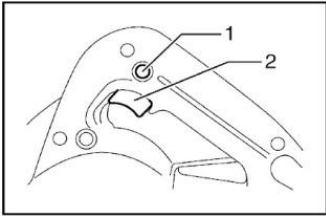
Перед заміною пиляльного диска необхідно вимкнути циркулярну пилу від мережі електроживлення!

1. Натисніть кнопку блокування шпинделя так, щоб лезо не могло обертатися
2. За допомогою ключа відкрутіть болт із шестигранною головкою проти годинникової стрілки.
3. Зніміть болт з шестигранною головкою (2), вихідний фланець (3) та лезо (1)
4. Щоб встановити лезо, виконайте процедуру у зворотному напрямку.



Включення та вимкнення.

1. Включення: Натисніть на кнопку захисту від випадкового включення (1) та на вимикач «Вкл./Викл.» (2)
2. Вимкнення: Зніміть палець з кнопки захисту від випадкового включення (1) та вимикача «Вкл./Викл.» (2)



Технічне обслуговування обладнання

ПОПЕРЕДЖЕННЯ: ЗАВЖДИ відключайте живлення перед тим, як проводити будь-яку перевірку, технічне обслуговування чи очищення. Слідкуйте за чистотою вентиляційних отворів. Очищайте їх від пилу, бруду і стружок.

У разі появи надмірного іскріння на комутаторі якоря негайно зверніться в сервісну майстерню для перевірки стану щіток.

Слідкуйте за чистотою корпусних деталей циркулярної пилки.

Забороняється використовувати їдкі хімічні речовини і рідини для протирання корпусних деталей.

Технічне обслуговування обладнання

Обслуговування електроінструменту має бути виконано тільки кваліфікованим персоналом уповноважених сервісних центрів **SturmaxD**. Обслуговування, виконане некваліфікованим персоналом, може стати причиною поломки інструменту і травм.

При обслуговуванні електроінструменту, використовуйте тільки рекомендовані змінні витратні частини, насадки, аксесуари. Використання не рекомендованих витратних частин, насадок і аксесуарів може призвести до поломки електроінструменту або травмування. Використання деяких засобів для чищення, таких як: бензин, аміак, і т.д. призводять до пошкодження пластмасові частини.

Гарантійне зобов'язання

На електроінструмент ***SturmaxD*** поширюється гарантія відповідно до терміну, зазначеному в гарантійному талоні.

Термін служби складає 5 років з дати виробництва.

Ви можете ознайомитися з правилами гарантійного обслуговування в гарантійному талоні, що додається до інструкції з експлуатації.

Виготовлено в КНР.

Дата виготовлення вказана на упаковці

ГАРАНТІЙНИЙ ТАЛОН

Справжній гарантійний талон складений з урахуванням вимог чинного в Україні ЗУ
«Про захист прав споживачів»

Гарантія поширюється на



	Термін гарантії	Опис товару
	36 місяців	Sturmax професійна серія
	24 місяця	Sturmax
	12 місяців	Акумулятори

Гарантійний талон додається тільки до товарів, які підпадають під визначення технічно складних побутових товарів, згідно Закону України «Про захист прав споживачів» (стаття 1, пункт 25 -1).

Найменування виробу і модель _____

Електрична циркулярна пила CSM50190

Заводський номер _____

Назва торгової організації _____

Дата продажу (рік,міс.,число) _____

Підпис продавця _____

Підпис покупця _____

Штамп торгової організації _____

Умови гарантії

Шановний Покупець! Продукція повністю відповідає усім стандартам якості.

Гарантійний термін експлуатації складає кількість місяців, відповідно виробу (див.табл.), від дня придбання при наявності правильно заповненого гарантійного талона та підпису покупця про прийняття ним гарантійних умов. При не виконанні цих умов претензії по якості виробу не приймаються. Протягом гарантійного терміну власник має право на безкоштовний ремонт виробу, якщо він вийшов з ладу через дефекти виготовлення або матеріалів*.

Гарантійний ремонт не виконується:

1. При наявності в гарантійному талоні виправлень, нерозбірливих записів. Якщо на інструменті вилучена або пошкоджена ідентифікаційна етикетка, нерозбірливий або змінений серійний номер.
2. При несправностях виробу викликаних ушкодженнями набутими при транспортуванні, неправильним збереженням, недбалим застосуванням, поганим доглядом. Якщо виріб має надмірне забруднення інструмента, як внутрішнє, так і зовнішнє, іржавий.
3. При несправностях, що виникли у результаті неправильної експлуатації (порушення правил інструкції з експлуатації, включаючи перевантаження і використання не за призначенням). Експлуатація з непризначеною або тупою різальною оснасткою, непризначеними насадками або додатковими пристосуваннями.
4. Якщо інструмент піддавався конструктивним змінам не уповноваженими особами.*
5. При наданні виробу в гарантійний ремонт після спроб самостійного ремонту і/або змачення виробу під час гарантійного терміну, якщо це не передбачено інструкцією з експлуатації (сліди розкриття інструмента, зірвані шліци гвинтів, редукторна голівка встановлена невірно і т.і.).*
6. При виявленні експлуатації інструменту після прояви несправності і робота якого не була зупинена і продовжувалась.*
7. При виявленні несправностей викликаних незалежними від виробника причинами, такими, як перепади напруги електричного струму, явища природи, стихійні лиха.
8. Якщо експлуатація інструменту відбувалася без захисної оснастки, що входить у їхній комплект (захисні кожухи, відбійні щитки і т.і.), що служать для безпеки працівника і перешкоджають проникненню оброблюваного матеріалу у середину виробу.*
9. При наявності у середині виробу сторонніх речовин, рідин і предметів, залишків будівельних матеріалів, абразивів, металева та інші стружки і т.і.*
10. При наявності механічних зовнішніх ушкоджень (тріщини, вм'ятини корпусу, пластикових захисних кожухів), а також механічних ушкоджень стопорів редукторів, перемикачів режимів роботи.*
11. При наявності ушкодження шнура живлення або штепсельної вилки, що виникли в результаті багаторазового перегину, механічного ушкодження або при підключенні до розетки з поганим контактом. Сліди дії вогню.
12. Якщо були замінені не своєчасно швидкозношувані витратні деталі. Наприклад – щітки, фільтри, мастило, ремені, лампи і т.п., внаслідок чого виникли несправності виробу.
13. При нормальному зносі інструмента в результаті тривалого використання. Рівномірного зносу деталей при відсутності на них заводських дефектів не дає право на їх заміну по гарантії.*
14. Гарантія не поширюється на оснащення інструмента, витратне приладдя та матеріали (наприклад – патрони для дрилів, гайки для абразивних і відрізних дисків, цанги, бури, свердла, пильні диски, фрези, ножі, пилки, шпулі, абразивні стрічки і т.п.), що було в експлуатації.
15. Гарантія не поширюється на мастило, гумові амортизатори й ущільнювачі, повітряний і масляний фільтри, щітки, приводні ремені, які разом називаються «елементи, що швидко зношуються».
16. Одночасний вихід з ладу термозапобіжника та високовольтних транзисторів на інвекторних зварювальних апаратах, що пов'язане з експлуатацією виробу при температурах нижче -5С.
17. При перегріві інструмента чи не виконання вимог до складу та якості паливної суміші та мастила, що призвели до виходу з ладу поршневої групи, до безумовних ознак яких відносяться залягання поршневих кілець і/або наявність подряпаних та потертих на внутрішній поверхні циліндра та поршня, руйнування та оплавлення опорних підшипників шатуна та поршневого пальця.*
18. Гарантія не поширюється на регулювання, чищення та інші роботи по догляду інструмента.

* - є авторизованим сервісним центром.

Клієнтський талон

Відривний талон

Клієнтський

Модель *Циркулярна пила CSM50190*

Дата продажу (рік,міс.,число) _____

Заводський номер _____

Дата прийому _____

Дата повернення _____

вид ремонту _____

Назва ремонтної організації _____

П.І.Б. майстра _____

Штамп майстерні _____

Відривний талон

1

Модель *Циркулярна пила CSM50190*

Дата продажу (рік,міс.,число) _____

Заводський номер _____

Дата прийому _____

Дата повернення _____

вид ремонту _____

Назва ремонтної організації _____

П.І.Б. майстра _____

Штамп майстерні _____

Клієнтський

Модель *Циркулярна пила CSM50190*

Дата продажу (рік,міс.,число) _____

Заводський номер _____

Дата прийому _____

Дата повернення _____

вид ремонту _____

Назва ремонтної організації _____

П.І.Б. майстра _____

Штамп майстерні _____

Відривний талон

2

Модель *Циркулярна пила CSM50190*

Дата продажу (рік,міс.,число) _____

Заводський номер _____

Дата прийому _____

Дата повернення _____

вид ремонту _____

Назва ремонтної організації _____

П.І.Б. майстра _____

Штамп майстерні _____

Клієнтський

Модель *Циркулярна пила CSM50190*

Дата продажу (рік,міс.,число) _____

Заводський номер _____

Дата прийому _____

Дата повернення _____

вид ремонту _____

Назва ремонтної організації _____

П.І.Б. майстра _____

Штамп майстерні _____

Відривний талон

3

Модель *Циркулярна пила CSM50190*

Дата продажу (рік,міс.,число) _____

Заводський номер _____

Дата прийому _____

Дата повернення _____

вид ремонту _____

Назва ремонтної організації _____

П.І.Б. майстра _____

Штамп майстерні _____

Адреси сервісних центрів

№	місто	сервісний центр	адреса	телефон
1	Київ	ФОП Оржеховський	Петропавлівська Борщагієва, вул. Соборна, 7-Б	(068) 374-39-39, (044) 221-85-35, (096) 838-88-64
2	Київ	ФОП Заболотний	ринок Юність, ряд С, м. 49	(068) 811-86-48
3	Київ	ФОП Худолой	вул. Мировіпольська 29	(044) 544-17-29, (044) 331-56-99
4	Київ	ФОП Худолой	вул. Курбаса, 17	(044) 274-97-95, (044) 274-97-96
5	Київ	ФОП Малько В.В.	м. Київ, проспект С. Бандери 16	068-870-70-74 и 093-830-86-84066-239-06-60,
6	Біла Церква	ФОП Карпухно	вул. Павличенко, 17 маг. "Воло-Буд"	067-289-22-09
7	Біла Церква	ФОП Федін	вул. Ярмаркова, 3	(04563) 5-96-79, 067-504-79-69
8	Бровари	ФОП Чіркова	м. Бровари, 6-й Незалежності, 54/4, (територ. ЗАО Бровар, 3-й пласмаси)	044-362-04-02, 097-945-7-945, 097-196-90-90
9	Бердянськ	ФОП Матвієнко	м. Бердянськ, вул. Італійська, 6.51 маг. ФІОЛЕНТИК	(050) 964-57-20, (06153) 3-41-84
10	Вінниця	ФОП Марценюк	вул. Шмідта 45	(0432) 264278, 097-055-33-88
11	Вишневе	ФОП Покришка	вул. Київська, 12	067-784-79-84, 063-702-26-95
12	Житомир	ФОП Лебіга М.В.	вул. Малинська, 10	067-292-41-16
13	Запоріжжя	ТОВ "Запоріжінструмент"	вул. Кузнецова 34, склад 4а	(0612) 78-77-65, 050-50-55-048
14	Івано-Франківськ	Інструмент-ІФ	м. Івано-Франківськ, вул. Стуса, буд. 28, корп. 3	096-103-06-78
15	Івано-Франківськ	ФОП Піманов Р.Г.	вул. Євгена Коновальця 425А	068-066-34-46, 066-431-08-03
16	Кривий Ріг	ТОВ "Вакула інструмент"	вул. Олександра Поля (Октябрська) 28а, маг. "Хамер Центр"	096-158-58-73; 050-546-57-56
17	Конотоп	Маг. Планета-Інструмент-ФОП Гитлин	вул. Червоної калини, 2	(067) 428-82-28
18	Кременчук Полтав. обл.	ФОП Кириленко П.С.	вул. Ткаченка, 12	(050) 530-98-87
19	Луганська обл. м. Рубіжне	ФОП Титаренко	пр-т Миру, 36	(050) 214 87 83
20	Луцьк	ФОП Форостян	Завокальний ринок, вул. Карпенка-Карого, буд. 1, маг. №18	(099) 402-39-70
21	Луцьк	ФОП Піманов	вул. Карбишева, 2	(063) 545-84-43
22	Львів	ФОП Стахів Б.І.	Магазин-майстерня "Газда",	(097) 1620 97 73
23	Львів	ФОП Троцько	вул. Зелена, 238	(067) 940-52-22
24	Миколаїв	ФОП Кузьмін	пр. Центральний, 2.	(0512) 71-07-12, (097) 629-71-44
25	Обухів	ФОП Биков Г.І	м. Обухів, вул. Піщана, 1	(068) 801-55-01
26	Миколаїв	СЦ DAS-Інструмент	ФОП Новиков, м. Миколаїв, вул. 1-а Слобідська, 62	0512-709-925, 068-733-27-87
27	Одеса	Сервіс-STURM	вул. Тираспольское шоссе, 15А	(067) 468-28-56
28	Одеська обл. Белгород-Дністр	ФОП Мангов І.І.	м. Б-Дністровський, вул. Михайлівська, 43, маг. "Svarka"	(067) 136-99-97
29	Одеська обл., м. Черноморськ	ФОП Стрельбицький В.В.	м. Черноморськ, р-н "Світанок", вул. Комсомольська, 2в	067-558-32-19, 093-998-90-67
30	Полтава	ФОП Панченко	Центральний р-н, пав. №7 гр. 2	(067) 530-32-54
31	Рівне	ФОП Бакалець	вул. Біла, 16	(0362) 40-05-56, 093-323-86-76
32	Рівне	ФОП Журомський А.С.	33018, м. Рівне, вул. Відінська, 29	096-521-12-62
33	Рівнен. обл. м. Здолбунів	ФОП Колюча Я.В.	м. Здолбунів, вул. Незалежності, 42.	096-709-03-37
34	Суми	СЦ Зліс - ФОП Аверьянов	вул. Інтернаціоналістів, 5, оф. 25	(0542) 78-00-96
35	Суми	ФОП Горовой Ю.А. (сын)	м. Суми, вул. Харківська, 12	(0542) 659-042, 36-10-49
36	Тернопіль	ТОВ ТТ АРС-Кераміка	м. Тернопіль, вул. Бродівська, 44	(0352) 47-52-18, 096-548-66-17.
37	Хмельницький	ФОП Піманов Р.Г.	м. Хмельницький, Провулок 1-й Мирний, 20 склад № 25	(067) 35-40-515
38	Черкаси	ФОП Медведченко	вул. Благівісна, 269	093-723-83-83
39	Черкаси	ТОВ "Полікор"	вул. Громова 146/10	(0472) 54-05-63
40	Чернігів	ФОП Рудик	пр-кт Миру, 233	0462 93-06-63, 094-98-81-663
41	Чернігів	ФОП Войстрикова К.М.	вул. Старобілоуська, 73	(0462) 614-900, 050 846 14 89, 093 911 17 02, 098 576 88 47
42	Чернігів	ФОП Надточий О.В.	пр. Перемоги 119а	0462-614-989, 093-454-3990
43	Чернігівська обл. м. Ічня	ФОП Кириченко Л.М.	16700, м. Ічня, вул. Воскресінська, 34/2	096-219-43-31
44	Чернігівська обл. м. Бахмач	ФОП Коваль О.П.	вул. Шевченка, 11, маг. "СТЕК"	093-148-18-47-магазин, 093 037 55 80 (097) 812-62-44
45	Чернігівська обл. м. Городня	ФОП Солада К.П.	вул. Шевченко 5, м-н Домовичюк	(068) 540-82-01.
46	Чернігів	ФОП Анянко	м. Чернігів, вул. Івана Мазепи, 33	(0462) 65-35-61, (066) 185-25-52, (097) 603-29-03
47	Чернігів	ФОП Вишинська О.А.	пр-т Миру, 95	0462-729-068, 068-745-44-12, 073-481-08-33
48	Чернігів	ФОП Никитенко	м. Чернігів, ТЦ Ліга, вул. Промислова 7, каб. №3	(093) 440 94 42, (068) 339 82 12, (095) 165 42 12
49	Хуст Закарпат. обл.	ФОП Тома М.	м. Хуст, вул. Львівська 93 магазин "Shop Tools"	(096) 488-67-59

телефон технічної підтримки (067) 218-19-19

Sturmax



Термін придатності: 5 років з дати виготовлення

Не містить шкідливих речовин.

Зберігати в сухому місці.

Виробник: AWLOP TRADING CO LTD.

Адреса: Китай, м. Нінбо, Модерн таймз А2, блок 16/F.

Імпортер: Україна, ТОВ "БЕСТВОРК" 04128, м. Київ, вул. Стеценка, 19/54, (044) 495-52-46.

Україна, ТОВ "ПРО-ЛАЙТ" 04128, м. Київ, вул. Стеценка, 19/54, (044) 491-89-67.

Уповноважений представник виробника:

ТОВ "БЕСТВОРК" 04128, м. Київ, вул. Стеценка, 19/54.



Телефон гарячої лінії

080 033 25 23

(безкоштовно по Україні)

ГАРАНТІЙНИЙ ТАЛОН В СЕРЕДИНІ КОРОБКИ