

Sturmaxo

WPM97131

ІНСТРУКЦІЯ ПО ЕКСПЛУАТАЦІЇ
ТА ТЕХНІЧНОМУ ОБСЛУГОВУВАННЮ.
НАСОСНА СТАНЦІЯ



 IPX4

Зміст

Опис.....	3
Зовнішній вигляд.....	3
Комплектність поставки.....	4
Технічні характеристики.....	4
Правила техніки безпеки.....	5
Правила експлуатації обладнання.....	9
Технічне обслуговування обладнання.....	12
Гарантійне зобов'язання.....	14

Увага!

Відсутність гарантійного талону або серійного номера на інструменті не дає можливості його гарантійного ремонту!

Опис**Шановний покупець!**

Компанія **SturmaxD** висловлює Вам свою глибоку вдячність за придбання насосної станції. Даний електроінструмент фірми **SturmaxD** відноситься до побутового класу електроінструменту.

Увага! Побутова серія електроінструменту:

Тривалість роботи насоса не повинна перевищувати 2 години, після якої необхідно відключити насос на 20 хв. Максимальний час використання насоса протягом доби не повинен перевищувати 12 годин.

Вироби під торговою маркою **SturmaxD** постійно

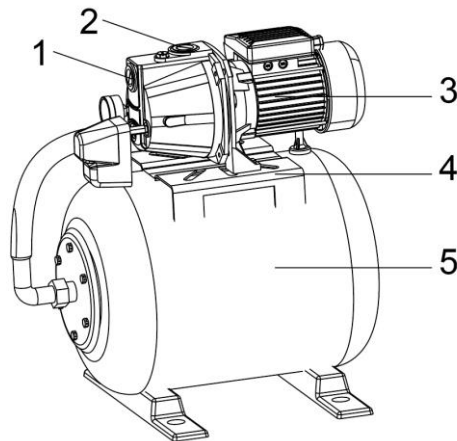
вдосконалюються і поліпшуються, тому технічні характеристики і дизайн можуть змінюватися без попереднього повідомлення. Приносимо Вам наші найглибші вибачення за можливі завдані цим незручності.



Уважно вивчіть дану інструкцію по експлуатації та технічному обслуговуванню. Зберігаєте її в захищеному місці.

Зовнішній вигляд

1. Вхідний отвір
2. Вихідний отвір
3. Електромотор
4. Основа
5. Гідроаккумулятор



Технічні характеристики моделі

Модель	WPM97131
Напруга мережі, В/Гц	~220В / 50 Гц
Споживана потужність, Вт	1300 Вт
Максимальна продуктивність, л/год	3600
Максимальна висота підйому, м	40
Максимальна висота всмакування, м	8
Температура води (max), °С	40
Діаметр з'єднувальної муфти, ``/мм	1/25
Длина кабелю, м	1
Вага нетто/брутто	16,5/17,9 кг

Значення рівня шуму та вібрації відповідно до ДСТУ EN 62841-2-2:2016

LpA - рівень звукового тиску дБ(A) (dB(A)) 81

KpA - невизначеність рівня звукового тиску дБ(A) (dB(A)) 3

LWA - рівень звукової потужності дБ(A) (dB(A)) 92

KWA - невизначеність рівня звукової потужності дБ(A) (dB(A)) 3

ah - середньоарифметична загальна величина вібрації м/с² (m/s²) 2,4

K – невизначеність ah м/с² (m/s²) 1,5

Правила техніки безпеки

Важливо!

Перед кожним використанням (!) та періодично під час роботи користувач повинен:

- проводити візуальний огляд інструменту,

- перевіряти загальний стан інструменту,
- перевіряти цілісність інструменту, аксесуарів та захисних пристроїв до нього,
- перевірити надійність кріплень вузлів, насадок і т.п., затягування болтів і т.п.,
- відсутності інших пошкоджень чи інших відхилень від норми.

При виявленні - усунути недоліки до початку використання.

Використання інструменту, що має пошкодження або ослаблені кріпильні елементи - заборонено і небезпечно (!), В² зв'язку з можливістю отримання травми (!).

Виробник не несе відповідальність за наслідки і шкоду, заподіяну внаслідок використання інструменту з зазначеними вище відхиленнями.

Увага! Електроінструменти є обладнанням підвищеної небезпеки. Користуючись електроінструментом, щоб не наражатися на небезпеку ураження струмом, травми або виникнення пожежі, слід СУВОРО дотримуватися таких основних правил техніки безпеки. Прочитайте і запам'ятайте ці вказівки до того, як почнете використовувати даний інструмент. Зберігайте вказівки з техніки безпеки в надійному місці.

Робоче місце

Тримайте робоче місце чистим і добре освітленим.

Захаращені погано освітлені робочі місця є причиною травматизму.

Не використовуйте електроінструменти у вибухонебезпечних приміщеннях, таких, де присутні легкозаймисті рідини, газу, або пил. Електроінструменти створюють іскри, які можуть стати причиною пожежі.

Тримайте дітей, і відвідувачів на безпечній відстані від працюючих електроінструментів.

Не відволікайтеся - це може викликати втрату контролю при роботі і стати причиною травми.

Електробезпека

Перед включенням перевірте, чи відповідає напруга живлення Вашого електроінструменту мережевій напрузі; перевірте справність кабелю, вилки і розетки, в разі несправності цих частин подальша експлуатація забороняється.

Електроінструменти з подвійною ізоляцією не вимагають підключення через розетку з третім заземленим дротом. Для електроінструментів без подвійної ізоляції підключення через розетку із заземленим дротом обов'язково.

Уникайте контакту тіла з заземленими поверхнями таких як труби, радіаторів, печей і холодильників. Ризик удару струмом різко зростає, якщо ваше тіло стикається з заземленим об'єктом. Якщо використання електроінструменту у вологих місцях неминуче, струм до електроінструменту повинен подаватися через спеціальний пристрій-переривач, що відключає електроінструмент від струму. Гумові рукавички електрика і спеціальне взуття збільшать вашу особисту безпеку.

Не допускайте перебування електроінструменту під дощем та у вологих умовах. Вода, що потрапила в електроінструмент, значно збільшує ризик ураження струмом.

Обережно поведіться з електрокабелем. Ніколи не використовуйте кабель, щоб нести електроінструменти або тягнути штепсель з розетки. Тримайте кабель подалі від високої температури, масляних рідин, гострих граней або рухомих частин. Замініть пошкоджені кабелі негайно. Пошкоджені кабелі збільшують ризик ураження струмом.

При дії електроінструменту поза приміщеннями, використовуйте електроподовжувачі, спеціально для цього призначені.

Особиста безпека

Будьте уважні, постійно стежте за тим, що ви робите, і користуйтеся здоровим глуздом при роботі з електроприладами. Не використовуйте електроінструмент в той час коли Ви стомлені або знаходитесь під впливом ліків або засобів, що уповільнюють реакцію, а також алкоголю або наркотичних речовин. Це може привести до серйозної травми.

Носіть відповідний одяг. Занадто вільний одяг, коштовності або довге розпущене волосся можуть потрапити в рухомі частини працюючого електроінструменту. Тримайте ваші волосся, одяг, і рукавички далеко від рухомих частин. Руки повинні бути сухими, чистими і вільними від слідів маслянистих речовин.

Уникайте раптового включення. Переконайтеся, що кнопка включення / виключення знаходиться в положенні «вимкнено» («OFF») до вмикання електроінструменту в розетку.

Видаліть регулювальні і / або установчі ключі перед включенням електроінструменту. Залишений ключ, потрапивши в деталі, що рухаються, може привести до поломки електроінструменту або серйозної травми.

Тримайте надійно рівновагу. Використовуйте гарну опору і завжди тримайте надійно баланс тіла. Належна опора і баланс дозволяють забезпечити надійний контроль над електроінструментом в несподіваних ситуаціях. Використовуйте обладнання, що забезпечує Вашу безпеку. Завжди носіть захисні окуляри. Респіратор, неслизькі безпечні черевики, каска, або навушники повинні використовуватися для відповідних умов.

Правила експлуатації обладнання

Не перевантажуйте насоси та насосні станції. Використовуйте насоси, відповідні навантаженні при вашій роботі. Правильно підібрані насоси та насосні станції дозволяють більш якісно виконати роботу по підйому води і забезпечують більшу безпеку.

Від'єднайте штепсель від джерела електроживлення перед проведенням будь-яких регулювань, заміни аксесуарів або приладдя, або при зберіганні обладнання. Такі профілактичні заходи щодо забезпечення безпеки зменшують ризик випадкового включення насоса.

Зберігайте обладнання поза досяжністю для дітей та інших людей, які не мають навичок роботи з насосами і насосними станціями.

Вчасно проводите необхідне обслуговування насосів. Належним чином обслугованих насоси і станції працюють краще і забезпечують кращу безпеку. Будь-яка зміна або модифікація забороняється, так як це може привести до поломки обладнання та / або травм.

Регулярно перевіряйте регулювання обладнання, а також звертайте увагу на відсутність деформацій робочих частин або їх поломки. Якщо є ушкодження, відремонтуйте обладнання перед початком робіт. Багато нещасних випадків викликано погано обслугованих насосами і насосними станціями. Складіть графік періодичного сервісного обслуговування вашого обладнання.

Використовуйте тільки приналежності, які рекомендуються виробником для вашої моделі. Приналежності, які можуть підходити для одного насоса або станції, можуть стати небезпечними, коли використовується на іншому насосі або насосної станції.

Насоси та насосні станції обладнані системою захисту від бризок, але її необхідно захищати від вологи. Будь ласка, не залишайте і не включаєте станцію під дощем або в вогкості. **ЗАПРЕЩЕНО!** Запрещается использовать оборудование для работы с горючими или другими опасными жидкостями.

ЗАБОРОНЕНО! Відцентровий насос або насосна станція не повинна працювати на всмоктування без води.

Устаткування призначене для роботи з чистою водою. Воно може застосовуватися для зрошення садів, подачі води в приміщення, поливу сільськогосподарських культур.

УВАГА! Насосне обладнання не повинно протягом тривалого часу піддаватися впливу сторонніх включень, піску, уламків каміння і липких речовин, що потрапили в нього з рідини. Оскільки перекачується рідина може містити хімічні речовини, які здатні роз'їдати механізм, необхідно приділити особливу увагу захисту від їх впливу.

ПРАВИЛА УСТАНОВКИ ЧАСТЕЙ ОБОРУДОВАНИЯ.

УВАГА! Перед початком експлуатації виконайте заземлення як показано на малюнку. Це дозволить уникнути ураження електричним струмом в разі порушення ізоляції.

Для запобігання ураження електричним струмом, не користуйтеся мокрою виделкою електроживлення.

УВАГА! Будьте обережні ПРИ З'єднання заземлюючої ДРОТИ.

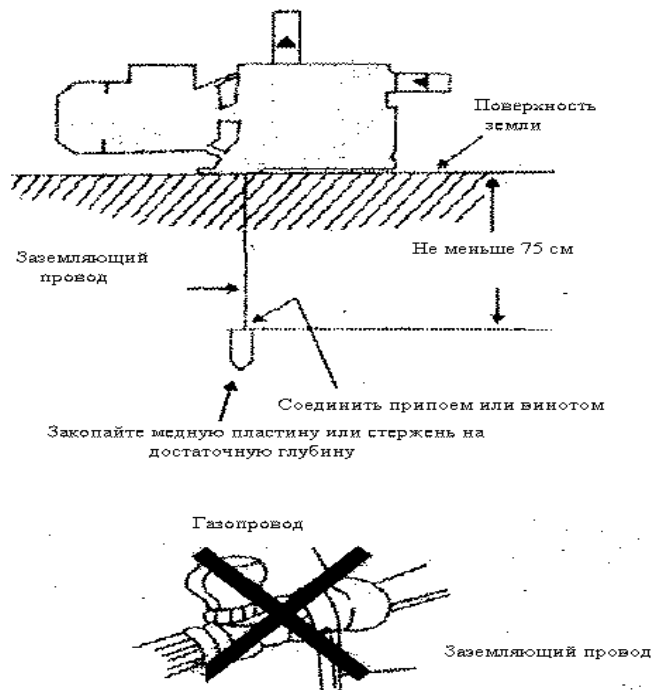
Підключіть провід заземлення тільки після відключення насоса від електричної мережі.

НЕБЕЗПЕЧНО! З метою запобігання вибуху, не допускається приєднання заземлюючого проводу до газопроводу.

ЗАБОРОНЕНО! Не вмикайте насос, що не заливши його трубопровід подачі води і насосну частину водою. Якщо це сталося помилково, негайно від'єднайте насос від мережі, і після зниження температури, залийте його чистою водою.

УВАГА! При включенні насоса після тривалого простою, двигун може не запускатися, незважаючи на подачу напруги. Це може бути наслідком затвердіння і залипання бруду в кришці насоса. Щоб вирішити цю проблему, від'єднайте насос від мережі живлення і поверніть вал електродвигуна кілька разів викруткою. Після цього,

насос можна запускати в звичайному режимі. Виробник не несе відповідальності за нормальне функціонування насоса, якщо він підданий несанкціонованному відкриванню або модифікації.



Встановлення

Насос повинен бути встановлений в сухому, добре вентилярованому місці, захищеному від несприятливих погодних умов і температурою навколишнього повітря не вище 40 ° С.

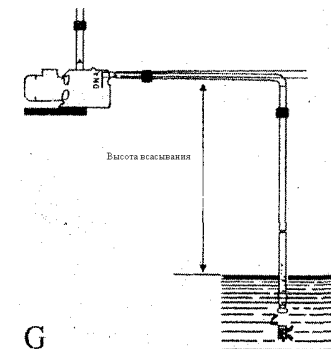
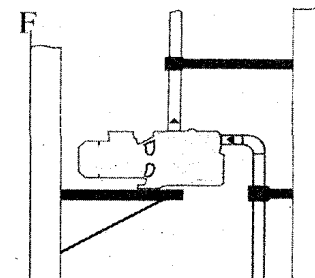
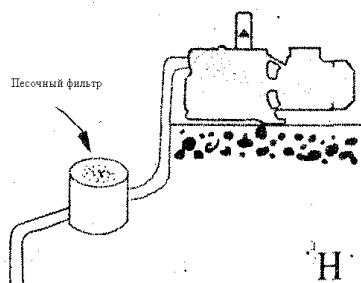
В якості опори трубопроводів повинні використовуватися спеціальні кронштейни (Рис. F), які захищають корпус насоса від сторонніх зусиль і імпульсів. Не допускайте пошкодження насоса через надто сильного затягування кріплень трубопроводів при установці.

Рекомендується встановлювати насос якомога ближче до рідини. Внутрішній діаметр трубопроводів не повинен бути менше діаметра вихідного отвору. При висоті всмоктування більш чотирьох метрів або значної протяжності горизонтальної ділянки рекомендується використовувати всмоктуючий патрубок або шланг, діаметр якого більше діаметра отвору всмоктування. 40°C.

Для запобігання утворенню повітряних пробок, що всмоктує патрубок повинен мати невеликий нахил в напрямку входу насоса. (Рис. G).

Переконайтеся в тому, що всмоктує патрубок повністю герметичний і занурений в воду на глибину не менше півметра, щоб запобігти підсос повітря. Рекомендується встановлювати зворотний клапан на кінці всмоктувального патрубка.

Діаметр нагнітального трубопроводу повинен вибиратися відповідно до величини витрати і тиском в точках відбору. При подачі води зі свердловини з вмістом піску, який може легко потрапити в насос, також потрібна установка піщаного фільтра. (Рис. H). Це сприяє збереженню механізму насоса і зменшує ймовірність його засмічення.



Електрична схема

УВАГА! Неухильно дотримуйтесь правил техніки безпеки.

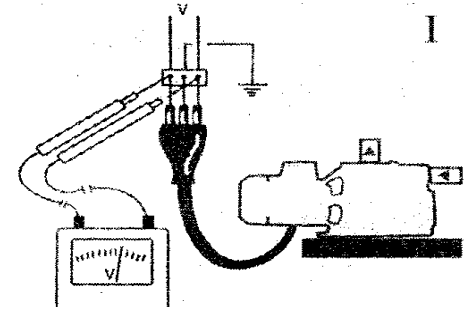
Роботи з монтажу електричного обладнання повинні виконуватися кваліфікованим фахівцем, що має дозвіл на проведення подібних робіт.

Переконайтеся в тому, що параметри мережевої напруги відповідають зазначеним у паспортній таблиці насоса значенням, а також в наявності можливості виконання ефективного заземлення.

Відповідно до вимог міжнародних стандартів з техніки безпеки, при монтажі електричного обладнання необхідно застосовувати расцепители з блоком плавких запобіжників, що забезпечує багатополюсному відключення від мережі живлення.

Однофазні електродвигуни забезпечені вбудованою системою захистом від перевантаження і можуть підключатися безпосередньо до мережі.

Допускається відхилення напруги в межах + 10% від номінальної величини, в іншому випадку істотно скорочується тривалість терміну служби насоса.



РАБОТА З ОБЛАДНАННЯМ.

Перед кожним використанням і періодично під час роботи користувач зобов'язаний:

- проводити візуальний огляд інструменту,
- перевіряти загальний стан інструменту,
- перевіряють цілісність інструменту, аксесуарів і захисних пристосувань до нього,
- перевірити надійність кріплень вузлів, насадок і т.п., затягування болтів і т.п.,
- відсутності інших пошкоджень (в т.ч. течі) чи інших відхилень від норми.

При виявленні - усунути недоліки до початку використання.

Використання інструменту, що має пошкодження або ослаблені кріпильні елементи - заборонено і небезпечно, в зв'язку з можливістю отримання травми.

Виробник не несе відповідальність за наслідки та шкоду, заподіяну внаслідок використання інструменту з зазначеним вище відхиленнями.

Ввімкнення

Перед включенням насоса в роботу, переконайтеся в тому, що насос належним чином залитий: зніміть пробку заливної горловини і повністю заповніть водою насос. Завдяки цьому забезпечується ефективна мастило торцевого ущільнення і миттєвий пуск насоса. (Рис. J).

Експлуатація всуху призводить до невірних наслідків торцевого ущільнення. Перед запуском, пробка заливної горловини повинна бути встановлена назад.

УВАГА! Протягом однієї години насос не повинен запускатися більше 20 разів, щоб не допустити надмірного нагріву електродвигуна.

Особливості застосування насоса

УВАГА! WPM97131 діапазон роботи реле тиску: 2,4-3,8 бар

У мережах централізованого водопостачання для підвищення тиску в системі

1. Перед складанням і установкою насоса значення тиску води в системі водопостачання в системі має бути перевірено сантехніком з метою вибору місця оптимальної установки насоса.

Приклад: У насоса WPM97131 реле тиску налаштоване на 2,4 бар, а тиск води, що подається перевищує початкове значення нашого перемикача на 20% (2,8 бар +) на першому поверсі двоповерхового будинку.

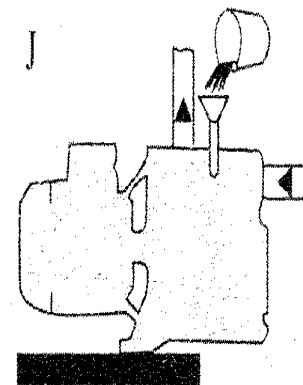
У цьому випадку насос слід встановити на другому поверсі, де тиск води буде нижче нижнього порога роботи реле, що допоможе зробити роботу насоса більш плавною, з більш рідкісними включеннями / виключеннями і продовжить термін служби частин насоса.

2. Будь ласка, з'ясуйте технічні характеристики вашого насоса прочитавши тех. паспорт і наклейку з технічною специфікацією на Вашому насосі із зазначенням параметрів максимального напору і установками реле тиску.

Приклад А: Максимальний напір = 50м (5,0бар) В: Установки реле тиску: 2,4-3,8бар (24м-38м)

Таким чином робочий діапазон по тиску становить 24-38м, нормальна робота гарантована при тиску в системі нижче 2,8 бар, якщо тиск води вище, потрібно змінити місце установки насоса.

(В разі двоповерхового будинку тиск на першому поверсі може становити 2,8 бар, таким чином насос повинен бути встановлений на другому поверсі де тиск буде точно нижче 2,8 бар.)



Якщо Вам потрібно натиск вище 24 метрів, наприклад 30 м, 32 м, але нижче 50 м - зніміть кришку з реле тиску і встановіть потрібне значення за допомогою регульовального гвинта.

УВАГА! Останній крок дуже важливий для складання насоса: необхідно додати пружинний клапан (зворотний клапан) для впускний труби, якщо клапана немає, реле тиску не спрацюватиме належним чином і насос буде пошкоджений і виведений з ладу.

При закачуванні води з резервуара, колодязя, річки.

1. Будь ласка, переконайтеся, що вхідний отвір розташований на глибині не менше 0,5 м від дзеркала води і в трубу не проникає повітря.

2. Будь ласка, з'ясуйте технічні характеристики вашого насоса прочитавши тех. паспорт і наклейку з технічною специфікацією на Вашому насосі із зазначенням параметрів максимального напору і установками реле тиску.

Приклад: А: Максимальний напір = 50м (5,0бар) В: Установки реле тиску: 2,4-3,8бар (24м-38м)

Таким чином робочий діапазон по тиску становить 24-38м, перевірте необхідні документи натиск, що перевищує 24м, якщо 2 шляхи вирішення проблеми:

А: Зніміть кришку реле тиску і встановіть необхідний натиск до 50 м (5,0 бар).

В: Якщо Вам потрібно натиск, що перевищує 50 м, встановіть більш потужний насос.

УВАГА! Останній крок дуже важливий для складання насоса: необхідно додати пружинний клапан (зворотний клапан) для впускний труби, якщо клапана немає, реле тиску не спрацюватиме належним чином і насос буде пошкоджений і виведений з ладу.

ТЕХНИЧЕСКОЕ ОБСЛУЖИВАНИЕ ОБОРУДОВАНИЯ.

Обслуговування насоса повинно бути виконано тільки кваліфікованим персоналом уповноважених сервісних центрів. Обслуговування, виконане некваліфікованим персоналом, може стати причиною поломки насоса і травм.

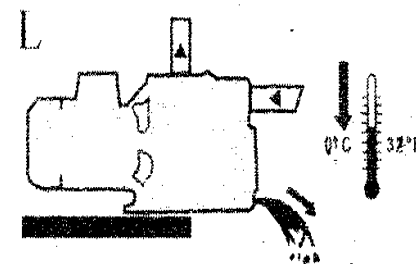
При обслуговуванні насоса, використовуйте тільки рекомендовані змінні витратні частини, насадки, аксесуари. Використання не рекомендованих витратних частин, насадок і аксесуарів може призвести до поломки насоса

або травм. Використання деяких засобів для чищення, таких як: бензин, аміак, і т.д. призводять до пошкодження пластмасових частин.

Підготовка до тривалого зберігання

Під час тривалого простою насоса при температурі навколишнього повітря нижче 0 ° C, корпус насоса повинен бути повністю спорожнений від води через зливний отвір в нижній частині насоса (pic.L). Це запобігає поломку гідравлічних деталей через замерзання води.

Після промивання чистою водою, зберігайте насос в сухому місці. Така процедура рекомендується навіть в тому випадку, якщо насос не користується протягом тривалого часу при нормальній температурі навколишнього повітря. При включенні насоса після тривалого простою, процедура пуску, описана вище, повинна повторюватися.



Чистка гідравліки

При нормальній роботі насос потрібно виконати очистку деталей гідравліки, в разі зниження продуктивності насоса. Роботи з розбирання насоса повинні виконуватися тільки кваліфікованим персоналом, що має дозвіл відповідно до вимог діючих правил. У будь-якому випадку, всі роботи з ремонту та обслуговування повинні виконуватися тільки після відключення насоса від мережі живлення.

Можливі несправності і дії щодо їх усунення.

Неисправність	Причини	Методи усунення
Не запускається електродвигун	Спрацьовує тепловий захист	Якщо мотор перегрівається, він перестает працювати. Дайте насосу охолонути.
	Вийшов із ладу пристрій теплового захисту	Замініть
	Несправність сполучного шнура і/або штекера	Замініть шнур.
	Обрив кабелю живлення	Замініть кабель.
	Несправність електродвигуна	Відремонтуйте двигун або замініть його
	Заклинювання робочого колеса	Виконайте очистку робочого колеса

	Низька напруга в мережі	Зателефонуйте представнику постачальника електроенергії
Двигун запускається, але насос не качає воду	Непрустимо низький рівень води в скважині або завелика висота всасування	-Перевірте рівень води в скважині -Установіть насос ближче к уровню всасывания воды
	Несправність зворотного клапана	Зніміть кришку зворотного клапану, та виконайте очищення гнізда клапану та клапанного отвору
	Забитий фільтруючий елемент або всмоктуючий клапан	Проведіть їх очищення
	Наявність підсосів повітря в усмоктувальний патрубок	-Перевірте герметичність стиків трубопроводів і затягніть їх належним чином -Переконайтеся в тому, що всмоктує клапан занурений на глибину не менше 50 см.
	Наявність підсосів повітря в насос через торцеве ущільнення	Замініть торцевої ущільнювач
Тепловий захист електродвигуна спрацьовує занадто часто	Неприпустимо низька / висока величина напруги мережі живлення	- Зв'яжіться з представником постачальника електричної енергії
	Робоче колесо стикається з іншими частинами. Заклинювання робочого колеса	- Перевірте і усуньте несправність --Виконайте очищення робочого колеса.
	Пробит конденсатор или обрыв в цепи конденсатора	Замените конденсатор
Насос не качає воду на протязі декількох хвилин після ввімкнення	Наявність підсосів повітря в усмоктувальний патрубок або повітряних пробок	Усуньте дефект на трубопроводі (Для запобігання витоку повітря)
Насос запускається, але не качає воду	Витоки води через систему трубопроводів або насос	Відремонтуйте трубопровід, деталі насоса, регулюючу арматуру і т. д.
	Витоки води через торцеве ущільнення	Замініть торцевий ущільнювач
Недостатня	Гранична висота всмоктування	Перевірте висоту всасування
	Забитий фільтруючий елемент або частково заблокований всмоктуючий клапан	Перевірте клапан або фільтруючий елемент, і, якщо необхідно, всю систему всмоктування.

величина продуктивності	Заклинювання робочого колеса	Розберіть насос і ретельно виконуйте очищення корпусу насоса і робочого колеса.
-------------------------	------------------------------	---

Гарантійне зобов'язання

На електроінструмент поширюється гарантія відповідно до терміну, зазначеному в гарантійному талоні. Термін служби складає 5 років з дати виробництва.

Ви можете ознайомитися з правилами гарантійного обслуговування в гарантійному талоні, що додається до інструкції з експлуатації.

Виготовлено в КНР.

Дата виготовлення вказана на упаковці

Відповідність вимогам нормативних документів

- Тех. Регламент електромагнітної сумісності обладнання (Постанова КМУ № 1077 від 16.12.2015).
- Тех. Регламент низьковольтного електричного обладнання (Постанова КМУ № 1067 від 16.12.2015).
- Тех. Регламент безпеки машин (Постанова КМУ № 62 від 30.01.2013).
- Тех. Регламент обмеження використання деяких небезпечних речовин в електричному та електронному обладнанні (Постанова КМУ № 139 від 10.03.2017).- ДСТУ EN 60745-1:2014 Інструмент ручний електромеханічний. Вимоги щодо безпеки. Частина 1. Загальні вимоги.
- ДСТУ EN 60745-2-2: Інструмент ручний електромеханічний. Вимоги щодо безпеки. Частина 2-2. Додаткові вимоги до шуруповертів та ударних гайковертів.
- ДСТУ EN 55014-1:2017 Електромагнітна сумісність. Вимоги до побутових електроприладів, електричних інструментів та аналогічної апаратури. Частина 1.Емісія завод.



- ДСТУ EN 50114 2:2014 Електромагнітна сумісність. Вимоги до побутових електроприладів, електродіагностичних та аналогічних приладів. Частина 2. Несприйнятливість до завад

ГАРАНТІЙНИЙ ТАЛОН

Справжній гарантійний талон складений з урахуванням вимог чинного в Україні ЗУ «Про захист прав споживачів»

Гарантія поширюється на



Термін гарантії	Опис товару
36 місяців	Sturmax професійна серія
24 місяця	Sturmax
12 місяців	Акумулятори

Гарантійний талон додається тільки до товарів, які підпадають під визначення технічно складних побутових товарів, згідно Закону України «Про захист прав споживачів» (стаття 1, пункт 25 -1).

Найменування виробу і модель _____

НАСОСНА СТАНЦІЯ WPM97131

Заводський номер _____

Назва торгової організації _____

Дата продажу (рік,міс.,число) _____

Підпис продавця _____

Підпис покупця _____

Штамп торгової організації _____

Умови гарантії

Шановний Покличете! Продукція повністю відповідає усім стандартам якості.

Гарантійний термін експлуатації складає кількість місяців, відповідно виробу (див.табл.), від дня придбання при наявності правильної заповненого гарантійного талона та підпису покупця про прийняття ним гарантійних умов. При не виконанні цих умов претензій по якості виробу не приймаються. Протягом гарантійного терміну власник має право на безкоштовний ремонт виробу, якщо він вийшов з ладу через дефекти виготовлення або матеріалів.*

Гарантійний ремонт не виконується:

1. При наявності в гарантійному талоні виправлень, нерозбірливих записів. Якщо на інструменті вилучена або пошкоджена ідентифікаційна етикетка, нерозбірливий або змінений серійний номер.
2. При несправностях виробу викликаних ушкодженнями набутими при транспортуванні, неправильним збереженням, недбалім застосуванням, поганим доглядом. Якщо виріб має надмірне забруднення інструмента, як внутрішнє, так і зовнішнє, іржавий.
3. При несправностях, що виникли у результаті неправильної експлуатації (порушеннях правил інструції з експлуатації, включаючи перевантаження і використання не за призначенням). Експлуатація з непризначеною або зуполо різальною основою, непризначеними насадками або додатковими пристосуваннями.
4. Якщо інструмент піддавався конструктивним змінам не уповноваженими особами.*
5. При наданні виробу в гарантійний ремонт після спроб самостійного ремонту /або змашення виробу під час гарантійного терміну, якщо це не передбачено інструкцією з експлуатації (слідки розкриття інструмента, зрвані шліці гвинтів, редукторна голівка встановлена невірно і т.д.).*
6. При виявленні експлуатації інструменту після прояви несправності і робота якого не була зупинена і продовжувалась*.
7. При виявленні несправностей викликаних незалежними від виробника причинами, такими, як перепади напруги електричного струму, лавища природи, стихійні лиха.
8. Якщо експлуатація інструменту відбувалася без захисної оснастки, що входить у їхній комплект (захисні кожухи, відбійні щитки і т.д.), що служать для безпеки працівника і перешкоджають проникненню оброблюваного матеріалу у середину виробу.*
9. При наявності у середині виробу сторонніх речовин, рідин і предметів залишків будівельних матеріалів, абразивів, металевих та інші стружки і т.д.*
10. При наявності механічних зовнішніх ушкоджень (тріщини, втрати корпусу, пластикових захисних кожухів), а також механічних ушкоджень статорів редукторів, перемикачів режимів роботи.*
11. При наявності ушкодження шнурів живлення або штепсельної вилки, що виникли в результаті багаторазового перегину, механічного ушкодження або при підключенні до розетки з поганим контактом. Слід дії вогню.
12. Якщо були замінені не своєчасно швидкозношувани витратні деталі. Наприклад – щітки, фільтри, мастило, ремені, лампи і т.п., внаслідок чого виникли несправності виробу.
13. При нормальному зносі інструмента в результаті тривалого використання. Рівномірного зносу деталей при відсутності на них заводських дефектів не дає право на їх заміну по гарантії.*
14. Гарантія не поширюється на оснащення інструмента, витратне приладдя та матеріали (наприклад – пагрони для дримлів, гайки для абразивних і відбійних дисків, данти, бури, свердла, пильні диски, фреза, ножі, пилки, шпуні, абразивні стрічки і т.д.), що було в експлуатації.
15. Гарантія не поширюється на мастило, гумові амортизатори та ущільнювачі, повітряний і масляний фільтри, щітки, привідні ремені, які разом називаються «елементами, що швидко зношуються».
16. Одночасний вихід з ладу термозапобіжника та високовольтних трансформаторів на інвенторних заварювальних апаратах, що пов'язане з експлуатацією виробу при температурах нижче -5С.
17. При перегріві інструмента чи не виконання вимог до складу та якості паливної суміші та мастила, що призвели до виходу з ладу поршневої групи. До безумовних ознак яких відносяться залягання поршневих кілець /або наявність подрапин та потертості на внутрішній поверхні циліндра та поршня, руйнування та оплавлення опорних підшипників шатуна та поршневого пальця*.
18. Гарантія не поширюється на регулювання, чистення та інші роботи по догляду інструмента.

* - є авторизованим сервісним Центром.

Sturmaxo

Клієнтський талон

Клієнтський

Модель **НАСОСНА СТАНЦІЯ WPM97131**

Дата продажу (рік,міс.,число) _____

Заводський номер _____

Дата прийому _____

Дата повернення _____

вид ремонту _____

Назва ремонтної організації _____

П.І.Б. майстра _____

Штамп майстерні _____

Відривний талон

Відривний талон

Модель **НАСОСНА СТАНЦІЯ WPM97131**

Дата продажу (рік,міс.,число) _____

Заводський номер _____

Дата прийому _____

Дата повернення _____

вид ремонту _____

Назва ремонтної організації _____

П.І.Б. майстра _____

Штамп майстерні _____

Клієнтський

Модель **НАСОСНА СТАНЦІЯ WPM97131**

Дата продажу (рік,міс.,число) _____

Заводський номер _____

Дата прийому _____

Дата повернення _____

вид ремонту _____

Назва ремонтної організації _____

П.І.Б. майстра _____

Штамп майстерні _____

Відривний талон

Модель **НАСОСНА СТАНЦІЯ WPM97131**

Дата продажу (рік,міс.,число) _____

Заводський номер _____

Дата прийому _____

Дата повернення _____

вид ремонту _____

Назва ремонтної організації _____

П.І.Б. майстра _____

Штамп майстерні _____

Клієнтський

Модель **НАСОСНА СТАНЦІЯ WPM97131**

Дата продажу (рік,міс.,число) _____

Заводський номер _____

Дата прийому _____

Дата повернення _____

вид ремонту _____

Назва ремонтної організації _____

П.І.Б. майстра _____

Штамп майстерні _____

Відривний талон

Модель **НАСОСНА СТАНЦІЯ WPM97131**

Дата продажу (рік,міс.,число) _____

Заводський номер _____

Дата прийому _____

Дата повернення _____

вид ремонту _____

Назва ремонтної організації _____

П.І.Б. майстра _____

Штамп майстерні _____

1

2

3

Адреси сервісних центрів

№	Місто	сервісний центр	адреса	телефон
1	Київ	ФОП Ореховський	Промислова Будинок вул.Соболев, 75	(066) 374-93-95,(044)221-65-35,(099)338-88-64
2	Київ	ФОП Заболотний	район Юлків, вул.С, № 49	(066) 811-66-48
3	Київ	ФОП Хуцолов	вул.Миропільська29	(044)-544-1729,(044)-531-56-99
4	Київ	ФОП Хуцолов	вул І Курбська,17	(044)-274-97-65,(044)-774-97-96
5	Київ	ФОП Мальчиць В.В.	м.Київ,проспект Свєтєриць 16	066-970-71-71, 069-930-86-04(066-238-66-60)
6	Біла Церква	ФОП Карпулюк	вул.Львівська,17 м.кр. "Волок-Буди"	067-282-22-09
7	Біла Церква	ФОП Федин	вул.Ворожєва, 3	(0480) 546-79, 067-904-79-89
8	Борзна	ФОП Чиркова	м.Борзна,вул.Р.Мазецької(б.СІК) (вул.Р.Мазецької,253(позашкільна територія))	(044)-86-24-02,(094)-546-57-94,(097-198-90-90)
9	Борзна	ФОП Матвєєв	м.Борзна,вул.Львівська,51 м.кр.ФІОПЕНТІК	(094)-964-57-60,(0615)3-41-64
10	Вінниця	ФОП Мачушко	вул.Шуляк 45	(0432) 264278, 099-405-34-88
11	Виньково	ФОП Погоршак	вул.Кієвська, 12	067-731-71-84,(067)202-24-95
12	Житомир	ФОП Геліва М.В.	вул.Львівська,10	067-292-41-16
13	Запоріжжя	ТОВ "Запоріжжеструмінг"	вул.Кунцівська 34, стадіон №4	(0642)71-71-65, (050)-50-50-048
14	Івано-Франківськ	Інструмент-юе	м.Івано-Франківськ,вул.Стеця Буга,28,конт.3	066-102-08-78
15	Івано-Франківськ	ФОП Пшанов Р.Г.	вул.Стеця Ковалевича 425А	066-066-34-60,(066)-431-04-03
16	Кіровоград	ТОВ "Варта Інструмент"	вул. Олександрівська (вул.Олександрівська) 28а, м.кр. "Західний Центр"	066-156-88-72, 069-546-57-56
17	Кіровоград	МФП "Інструмент-юе"	вул.Червоної калини,2	(067)428-62-28
18	Кременчук	ФОП Курчило	вул.Кієвська,12	(050)50-98-87
19	Луганська обл., м.Рубіжне	ФОП Тирєвко	пр-т.Мирю,38	(060)214 87 83
20	Львів	ФОП Фортесні	Завоцарський район,вул.Кривень-Чорно(бульв.Мит.№18	(099) 402-93-70
21	Львів	ФОП Пшанов	вул.Кривийвіз,2	(066)54-64-43
22	Львів	ФОП Стяга Б.І.	Магазин-маєстерня "Сідат"	(097) /820 97 73
23	Львів	ФОП Грєцько	вул.Стеця, 238	(067)940-52-22
24	Миколаїв	ФОП Курчило	пр.Центральний, 2	(0512)71-07-12,(097)829-71-44
25	Обухів	ФОП Бєвко Г.Г.	м.Обухів,вул.Пшанов,1	(066)861-54-01
26	Миколаїв	СІД ДАС-Інструмент	ФОП Коцюмок Миколай,вул.1-Стеблєвська,82	0512-709-925,(066)-739-27-97
27	Одеса	Сервіс-STURM	вул.Трипольська шосе,5А	(067)-688-28-86
28	Одеська обл.,Вікторівка-Річпир	СІД Зініс - ФОПДавирьянов	м.Б.Дністровський,вул.Михайлівська,40,м.кр."Свєтлик"	(067)136-89-97
29	Одеська обл.,Черноморськ	ФОП Стрєпєльський В.В.	м.Черноморськ,р-н "Світлик",вул.Комсомольська,24	(067)-555-32-61,(0693)-998-94-07
30	Одеса	ФОП Панченко	Центральний,р-н,маг.№7 пр. 2	(067) 530-32-54
31	Одеса	ФОП Бєвцєв	вул.Бєвца,16	(0682) 40-50-56,(063)-523-86-78
32	Фьєне	ФОП Жирєвський А.С.	33018, м.Ринна,вул.Білівська,29	066-521-12-62
33	Рівненська обл.,Здолбунів	ФОП Коцюмок Я.В.	м.Здолбунів,вул.Назавоївська,142	066-789-00-37
34	Суми	СІД Зініс - ФОПДавирьянов	вул.Трипольська, 5, оф. 25	(0542) 78-00-86
35	Суми	ФОП "Горюхи (Ю.А.Син)	м.Суми,вул.Карлівська,12	(0542) 699-04-62,(36)-04-89
36	Тернопіль	ТОВ "Г.Т.Р.С.Кристяк"а	м.Тернопіль, вул.Бродівська, 44	(0372) 47-52-18, 096-546-66-71
37	Хмельницький	ФОП Пшанов Р.Г.	м.Хмельницький,Провулоч 1-й,Мирний, 20, стадіон № 25	(037)-54-44-515
38	Черкаси	ФОП Маєвченко	вул.Бєвцєвська,288	(0472)24-44-63
39	Черкаси	ТОВ"Толков"	пр-т.Мирю, 233	(0472)24-44-63
40	Черкаси	ФОП Рудик	вул.Розова,148/10	(0472)24-44-63
41	Черкаси	ФОП Богдєвкова К.М.	вул.Стеблєвська, 73	(0462) 647400, (067) 62 64 89
42	Черкаси	ФОП Надрєчний О.В.	пр.Партизанів 193а	(0462) 51 11 02, (067) 57 8 47
43	Черкаська обл.,м.Київ	ФОП Курчило Л.М.	16700, м.Київ,вул.Ворожєвська, 242	(0462) 61 4489, (093)-434-3991
44	Черкаська обл.,м.Бєлжич	ФОП Кошєва О.П.	вул.Шевченка,11 м.кр."СТЕК"	066-219-42-311
45	Черкаська обл.,м.Городиш	ФОП Сівак К.П.	вул.Шевченка 5, м.кр.Довгочок	(063)116-13-47,(067)1572-64
46	Черкаси	ФОП Мєшко	м.Чернівець,вул.Львівська,43	(0462) 540-82-01.
47	Черкаси	ФОП Вишньова О.А.	пр-т.Мирю,95	(0462) 65-35-61, (066) 186-25-52, (097) 603-29-03
48	Черкаси	ФОП Нічипорко	м.Чернівці, П.П.Лазарюк Промислова 7,кар.№3	(063) 440 94 42, (066) 399 82 12, (099) 165 42 12
49	Хмельницька обл.	ФОП Тома М.	м.Хмельницький, вул.Львівська 93,маг.кр. "Shop Tools"	(066)468-67-89

Sturmaxo

Термін придатності: 5 років з дати виробництва.

Не містить шкідливих речовин.Зберігати в сухому місці.

Виробник: AWLOP TRADING CO LTD.

Адреса: Китай, м. Нінгбо, Модерн таймз А2, блок 16/F.

Імпортер:

Україна, ТОВ "БЕСТВОРК" 04128, м. Київ, вул. Стеценка, 19/54, (044) 495-52-46.

Україна, ТОВ "ПРО-ЛАЙТ" 04128, м. Київ, вул. Стеценка, 19/54, (044) 451-89-67.

ТОВ "ПРОФІТТУЛС" 04128, місто Київ, вул.Стеценка, буд. 19/54 (044) 451-89-67

Уповноважений представник виробника:

ТОВ "БЕСТВОРК" 04128, м. Київ, вул. Стеценка, 19/54.



Телефон гарячої лінії

080 033 25 23

(безкоштовно по Україні)

ГАРАНТІЙНИЙ ТАЛОН
ВСЕРЕДИНІ КОРОБКИ

