

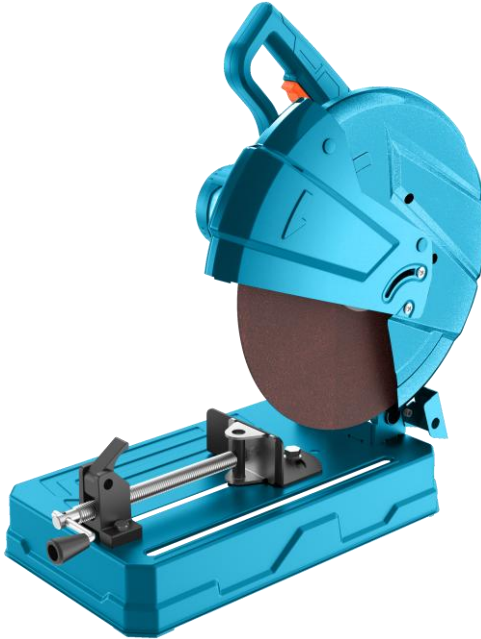
®  
sturm!

## ПРОФЕСІЙНА СЕРІЯ

Інструкція з експлуатації та технічного обслуговування

Пила відрізна по металу

Модель: CF73260P



UK-20201229

### Зміст

Опис обладнання: ..... **Ошибка! Закладка не определена.**  
Технічні характеристики моделі..... **Ошибка! Закладка не определена.**  
Правила техніки безпеки. .... **Ошибка! Закладка не определена.**  
Правила встановлення частин обладнання: ..... **Ошибка! Закладка не определена.**  
Технічне обслуговування обладнання. .... **Ошибка! Закладка не определена.**  
Гарантійне зобов'язання. .... **Ошибка! Закладка не определена.**4

### УВАГА!

**Відсутність гарантійного талона та серійного номера на інструменті виключає можливість його гарантійного ремонту!**

## Шановний покупець!

Компанія ● **Sturm!** висловлює Вам свою глибоку вдячність за придбання даного електроінструменту.

## Опис обладнання:

Пила відрізна по металу призначена для точного різання виробів із сталі, кольорових металів, заліза і профілів. Пила обладнана механізмом фіксації шпинделя для швидкої заміни відрізного кола і швидко затискним пристосуванням з безступеневим встановленням кута різання в межах від 15° до 45°

### **Уважно прочитайте цю інструкцію!**

Після безперервної роботи протягом 20-25 хвилин необхідно вимкнути електроінструмент, відновити роботу можна через 5 хвилин! **Не перевантажуйте мотор електроінструменту.** Час роботи не більше 30 годин на тиждень.

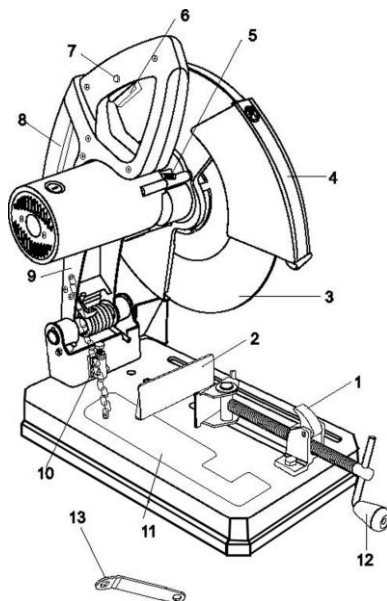
Вироби під торговою маркою ● **Sturm!** постійно вдосконалюються і поліпшуються. Тому технічні характеристики і дизайн можуть змінюватися без попереднього повідомлення. Приносимо Вам наші найглибші вибачення за можливі завдані цим незручності.



Уважно вивчіть цю інструкцію по експлуатації та технічного обслуговування. Зберігайте її в захищеному місці. Не перевантажуйте електричний двигун електроінструменту. Пошкодження електроінструменту з причин перевантаження електродвигуна і тривалого використання без перерв, не покривається гарантійним обслуговуванням

### Зовнішній вигляд

1. Гайка швидкого звільнення лещат
2. Кутовий упор
3. Відрізний диск
4. Маятниковий захисний кожух
5. Фіксатор шпинделя
6. Вимикач
7. Захист від випадкового пуску
8. Транспортна рукоятка
9. Поворотний кронштейн
10. Гвинт обмежувача глибини
11. Опорна плита
12. Рукоятка шпинделя
13. Гайковий ключ



### **Технічні характеристики моделі**

Модель	<b>CF73260P</b>
Напруга/ Частота	220В~ 50 Гц
Номінальна потужність	2600 Вт
Швидкість холостого ходу	4200 /хв
Розмір різу (  )	∅ 110X6 мм
Розмір різу (  )	∅ 50 мм
Розмір різу (  )	100x10 мм
Розмір різу (  )	120x53 мм
Диск	φ355Хφ25.4Х3.2мм
Вага	11.8кг.

## **Комплект поставки.**

Гайковий ключ

Додатковий комплект щіток

Відрізний диск

Інструкція з експлуатації та технічного обслуговування

## **Правила техніки безпеки**

### **Важливо!**

Перед кожним використанням (!) та періодично під час роботи користувач зобов'язаний:

- проводити візуальний огляд інструмента,
- перевіряти загальний стан інструмента,
- перевіряти цілісність інструмента, аксесуарів та захисних пристосувань до нього,
- перевірити надійність кріплень вузлів, насадок і т.п., затяжки болтів і т.і.,
- відсутність інших пошкоджень (в т.ч. течій) або інших відхилень від норми.

При виявленні – усунути недоліки до початку використання.  
Використання інструмента, що має пошкодження або ослаблені кріпильні елементи – заборонене та небезпечне(!), через високу вірогідність отримання травми (!).

Виробник не несе відповідальність за наслідки та збитки спричинені внаслідок використання інструмента з вказаними вище відхиленнями.

**Увага!** Електроінструменти є обладнанням підвищеної небезпеки. Користуючись електроінструментом, щоб не наражатися на небезпеку ураження струмом, травми або виникнення пожежі, слід суворо дотримуватися наступні основні правила техніки безпеки. Прочитайте і запам'ятайте ці вказівки до того, як приступите до роботи з електроприладами. Зберігайте вказівки з техніки безпеки в надійному місці.

### **Робоче місце**

Тримайте робоче місце чистим і добре освітленим.

Захаращені та погано освітлені робочі місця є причиною травматизму.

Не використовуйте електроінструменти у вибухонебезпечних приміщеннях, таких, де присутні вогненебезпечні рідини, гази або пил. Електроінструменти створюють іскри, які можуть призвести до займання пилу або пару.

Тримайте дітей та сторонніх осіб на безпечній відстані від працюючих електроінструментів.

Не відволікайтеся - це може викликати втрату контролю при роботі і стати причиною травми.

### **Електробезпека**

Перед включенням перевірте чи відповідає напруга живлення електроінструменту напрузі мережі ; перевірте справність кабелю, вилки та розетки. У разі несправності цих частин подальша експлуатація забороняється .

Електроінструменти з подвійною ізоляцією не вимагають підключення через розетку з третім заземленим проводом. Для електроінструментів без подвійної ізоляції підключення через розетку із заземленим проводом обов'язково .

Уникайте контакту тіла з заземленими поверхнями типу труб , радіаторів , печей і холодильників. Ризик удару струмом різко зростає , якщо ваше тіло стикається з заземленим об'єктом . Якщо використання електроінструменту у вологих місцях неминуче , струм до електроінструменту повинен подаватися через спеціальний пристрій - переривник , що відключає електроінструмент при витокі . Гумові рукавички електрика та спеціальне взуття далі збільшать вашу особисту безпеку .

Не піддавайте електроінструменти впливу дощу або вологи . Вода, що потрапила в електроінструмент значно збільшує ризик удару струмом.

Обережно поведіться з електрошнуром . Ніколи не використовуйте шнур, щоб нести електроінструменти або витягувати вилку з розетки. Тримайте шнур подалі від високої температури, масляних рідин, гострих граней або рухомих частин. Замініть пошкоджений шнур негайно. Пошкоджений шнур збільшують ризик удару електричним струмом. При роботі електроінструментом поза приміщеннями , використовуйте подовжувачі призначені для застосування поза приміщенням .

## Особиста безпека

Будьте уважні, постійно стежте за тим, що ви робите при роботі з електроінструментом . Не користуйтеся електроінструментом якщо Ви стомлені або знаходитесь під впливом ліків або засобів, що уповільнюють реакцію, а також алкоголю або наркотичних речовин. Це може призвести до серйозної травми .

Носіть відповідний одяг. Занадто вільний одяг, коштовності або довге розпущене волосся можуть потрапити в рухомі частини працюючого електроінструменту. Тримайте ваше волосся, одяг і рукавички далеко від рухаються частин . Руки повинні бути сухими , чистими і вільними від слідів маслянистих речовин.

Уникайте раптового включення. Переконайтеся , що клавіша включення / виключення знаходиться в положенні «виключено » (« OFF » ) до включення електроінструменту в розетку .

Видаліть регульовальні та / або настановні ключі перед включенням електроінструменту . Залишений ключ , потрапивши в деталі, що рухаються, може призвести до поломки електроінструменту або серйозної травми .

Тримайте надійно рівновагу. Використовуйте хорошу опору і завжди тримайте рівновагу. Належна опора і рівновага дозволяють забезпечити надійний контроль над електроінструментом у несподіваних ситуаціях.

Використовуйте обладнання, що забезпечує Вашу безпеку. Завжди носіть захисні окуляри. Респіратор, нековзні безпечні черевики, каска, навушники повинні використовуватися для відповідних умов.

### **Особливі правила безпеки**

1. Перед тим як підключати інструмент до мережі, переконайтеся, що відрізний диск надійно закріплений, як описано в інструкції по збірці. Переконайтеся, що диск, не перетягнутий, від цього він може тріснути.
2. Огляньте диск на наявність тріщин і переконайтеся, що інструмент працює нормально, перш ніж почати використовувати його за призначенням.
3. Використовуйте тільки ті диски, які відповідають вимогам EN12413. Зберігати диски слід тільки в сухому місці, де немає сильних коливань температури.
4. Починаючи різання, не натискайте на диск з силою. Різке натискання може привести до поломки диска.

5. Перш ніж почати різання, натисніть на вимикач і дайте диску набрати повну швидкість.

#### Правила безпеки при роботі з пилою

Забороняється зупиняти диск примусово докладаючи певні зусилля збоку при виключенні пилки

Дозволяється робота тільки при справному захисті диска. Забороняється працювати з пилкою якщо захист опускається з затримкою.

Забороняється фіксувати захист диска у відкритому положенні, прив'язуючи його або іншим способом

Ніколи не використовуйте пошкоджені диски. Використовуйте диски тільки з посадковим отвором відповідного діаметру шпинделя. Використовуйте диски з характеристиками що відповідають характеристикам пили

Використовуйте шумогасильні навушники при використанні електроінструменту протягом тривалого часу. Тривале піддавання шуму високої інтенсивності може призвести до втрати слуху.

Завжди одягайте захисні окуляри при використанні цього електроінструменту. Використовуйте респіратор для роботи при якій утворюється пил

### **Правила встановлення частин обладнання:**

**УВАГА: Обов'язково відключіть відрізний верстат від мережі, перш ніж замінювати відрізний диск, затискати матеріал в лещатах, регулювати захисний кожух, здійснювати очищення, а також коли верстат не використовується. Це допоможе попередити випадкове включення верстата, яке може привести до серйозних травм.**

#### ВИБІР РОБОЧОЇ ПОВЕРХНІ

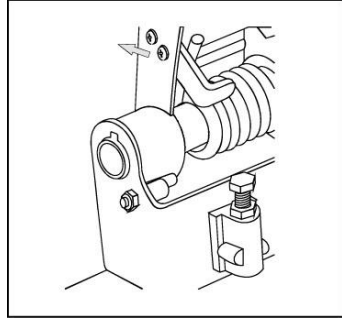
Необхідно встановити верстат на міцну плоску робочу поверхню, щоб він не зсувався під час роботи. Краще встановити пилу поруч з електричною розеткою, щоб не було необхідності використовувати подовжувач.

**▲ УВАГА: не встановлюйте верстат поруч з вогнебезпечними рідинами або предметами які можуть бути пошкоджені іскрами, що відлітають від верстату під час різання.**



### **Через гарячі іскри можуть зайнятися легкозаймісті предмети і рідини.**

Гарячі іскри та гострі металеві предмети в будь-якому випадку пошкодують робочу поверхню. Майте це на увазі при виборі робочої поверхні. Незайміста поверхня, наприклад, металева, найменше схильна до ушкоджень під час роботи.



### НАЛАШТУВАННЯ ОБМЕЖУВАЧА ГЛИБИНИ

Максимальна глибина різання контролюється за допомогою регулювання обмежувача глибини.

1. Підніміть поворотний кронштейн наверх до упору.
2. Ослабте стопорну гайку обмежувача глибини за допомогою гайкового ключа, що додається.
3. Поверніть гвинт обмежувача глибини, щоб підняти або опустити його. Відрегулюйте його так, щоб відрізний диск повністю входив в паз в опорній плиті не більше ніж на 5 мм при повністю опущеному поворотному кронштейні і дотикався з верхом гвинта обмежувача глибини.
4. Коли гвинт обмежувача глибини буде правильно відрегульований, зафіксуйте його, затягнувши стопорну гайку за годинниковою стрілкою.

### ПЕРЕВІРКА МАЯТНИКОВОГО КОЖУХА

Необхідно перевірити маятниковий кожух та переконатись, що він працює правильно.



**УВАГА: Обов'язково відключіть інструмент від мережі, перед тим як перевіряти кожух.**

1. Підійміть маятниковий кожух вгору приблизно на 75 мм та відпустіть. Якщо захисний кожух справний, він вільно впаде у вихідне положення.
2. Опускайте поворотний кронштейн та вузол відрізного диска до тих пір, поки нижній край кожуха не торкнеться опорної плити відрізної пили. Продовжуйте опускати поворотний кронштейн та вузол

диска. Маятниковий захисний кожух повинен вільно опускатись при опусканні диска.

**УВАГА:** Захисний кожух завжди повинен вільно підніматись та опускатись при підніманні чи опусканні кронштейна. Якщо це не так, очистіть простір навколо механізму захисту від стружки.

### ВСТАНОВЛЕННЯ КУТОВОГО УПОРУ

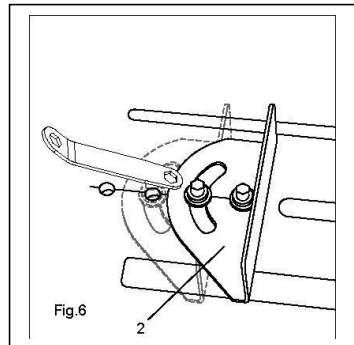
Можна встановити кутівий упор для різання під кутом від 90° до 45° ліворуч або праворуч.

1. Відкрийте лещата, повернувши рукоятку регулювання лещат 5-6 разів проти годинникової стрілки.
2. Ослабте ковпачкові гвинти кутівий упору, повертаючи їх проти годинникової стрілки за допомогою ключа, що додається.
3. Поверніть кутівий упор ліворуч або праворуч поки потрібний вам кут не співпаде з міткою.
4. Затягніть обидва ковпачкових гвинта кутівий упору щоб зафіксувати потрібне положення.

**УВАГА:** Обов'язково зробіть перевірочний різ на непотрібній заготовці, щоб перевірити встановлення кутівий упору.

### ЩОБ ЗБІЛЬШИТИ ШИРИНУ ВІДРІЗНОГО ВЕРСТАТУ

1. Відкрутіть передній та задній гвинти кутівий упору.
2. Переміщуйте кутівий упор назад до тих пір, поки отвір та паз в упорі не співпадуть з двома наступними отворами в опорній плиті.
3. Викрутіть гвинти кутівий упору в два нові отвори.



### ШВИДКЕ ЗВІЛЬНЕННЯ ЛЕЩАТ

Функція швидкого звільнення лещат дозволяє значно прискорити процес налаштування.

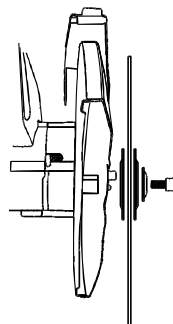
1. Для того щоб використовувати функцію швидкого звільнення, ослабте губки лещат, повернувши рукоятку регулювання лещат 2-3 рази проти годинникової стрілки.
2. Підніміть вгору фіксатор лещат (А).
3. Утримуючи гайку швидкого звільнення лещат в піднятому вгору положенні, потягніть рукоятку лещат до себе, щоб швидко відкрити лещата.
4. Для того щоб швидко закрити лещата, відпустіть фіксатор лещат та штовхніть рукоятку від себе.
5. Закріпіть заготовку в лещатах за допомогою рукоятки.



### ВКЛ/ВИКЛ

1. Натисніть на вимикач та запобіжну кнопку, щоб **ВКЛЮЧИТИ** пилу.
2. Коли пила запуститься, відпустіть запобіжну кнопку, утримуючи при цьому вимикач. Мотор буде продовжувати працювати.
3. Щоб вимкнути пилу, відпустіть вимикач.

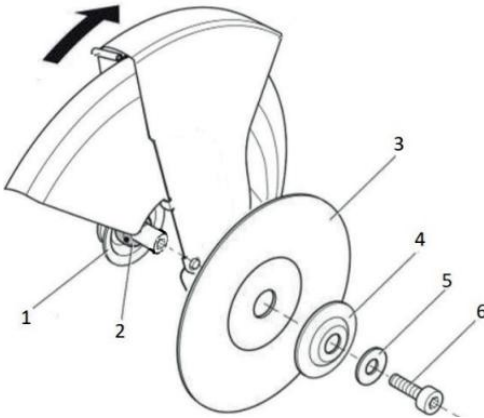
**⚠ УВАГА:** При включенні пили, відрізний диск **НЕ** повинен торкатись заготовки. **Перед тим як приступити до різання, дайте мотору набрати повну швидкість.**



### ЗАМІНА ВІДРІЗНОГО ДИСКА

Відрізний диск слід замінювати у випадку будь-яких пошкоджень на ньому або по мірі зносу.

**⚠ УВАГА:** **Обов'язково від'єднайте пилу від мережі до того як замінювати диск.**



- Для заміни диска підніміть рухомий захисний кожух, викрутіть гвинт (6), зніміть зовнішній фланець (4) та притисну шайбу (5) зніміть/замініть абразивний диск, встановивши його на внутрішній фланець (1). Перед встановленням деталей фіксації диска очистіть їх від бруду або залишків металу.
- Затягніть гвинт, ключем з комплекту, натискаючи на кнопку блокування шпинделя
- Встановіть захисний кожух диска в початкове положення. Опустіть ручку для того, щоб перевірити, що рухомий захисний кожух пересувається належним чином.

**УВАГА: Знову відрегулюйте обмежувач глибини. Новий відрізний диск буде більший та пошкодить робочу поверхню якщо знову не відрегулювати обмежувач глибини різання.**

Правильно відрегулюйте обмежувач глибини і опустивши захисний кожух, включіть станок.

**УВАГА:** Якщо відрізний диск колихається або вібрує, негайно вимкніть верстат. Знову перевірте правильність встановлення відрізного диска та переконайтесь, що він не пошкоджений.

#### ПЕРЕНЕСЕННЯ МОНТАЖНОЇ ПИЛКИ

Щоб безпечно перенести пилу за ручку для перенесення, необхідно її заблокувати .

1. Опустіть пилу до упору.

2. Зафіксуйте ланцюговим замком.
3. Підніміть пилу за ручку для переноски.



### РІЗАННЯ МЕТАЛУ

1. Підніміть пилу до упору.
2. Відрегулюйте вимірювач кута скосу.
3. Надійно закріпіть металеву заготовку в лещатах.
4. Обов'язково одягайте захисні окуляри, пилозахисну маску та беруші.
5. Опустіть відрізний диск так, щоби він був приблизно на 25 мм вище заготовки.

**УВАГА:** При включенні верстату, відрізний диск не повинен доторкатись заготівки.

6. Міцно утримуючи правою рукою ручку відрізного станка, включіть мотор.
7. Дайте мотору набрати повну швидкість. Обережно опустіть відрізний диск, поки він не торкнеться заготівки.

**УВАГА:** При доторканні відрізного диска з заготівкою з'являється багато іскор

8. Починаючи різати заготівку, натискайте на ручку верстату не сильно. Не натискайте на ручку занадто сильно, так як це призведе до уповільнення мотора, що, в свою чергу, уповільнить процес різання і може призвести до пошкодження мотора.

9. Коли відрізний диск повністю розріже заготовку, негайно вимкніть пилу за допомогою вимикача. Перед тим як піднімати диск дочекайтесь повної зупинки мотора.

**⚠ УВАГА:** В жодному разі не торкайтесь заготовки відразу після різання. Метал в області різання нагрівається і може викликати сильні опіки.

### **Технічне обслуговування обладнання.**

Обслуговування пили відрізної по металу повинне бути виконане тільки кваліфікованим персоналом уповноважених сервісних центрів ● **Sturm!** . Обслуговування, виконане некваліфікованим персоналом, може стати причиною поломки інструмента і травмування.

### **Гарантійне зобов'язання.**

На пилу відрізна по металу розповсюджується гарантія, згідно терміну, вказаному в гарантійному талоні.

Ви можете ознайомитись з правилами гарантійного обслуговування в гарантійному талоні, що додається до інструкції з експлуатації.

Виготовлене в КНР.

Дата виробництва вказана на упаковці.

