

Sturmaxo

GBEM2241CR

**ІНСТРУКЦІЯ З ЕКСПЛУАТАЦІЇ
ТА ТЕХНІЧНОГО ОБСЛУГОВУВАННЯ**

ПОВІТРОДУВКА АКУМУЛЯТОРНА 3 В 1



Зміст

Опис	3
Зовнішній вигляд	4
Комплект поставки	4
Технічні характеристики	5
Правила техніки безпеки	7
Правила експлуатації обладнання	12
Транспортування та зберігання.....	18
Утилізація.....	18
Технічне обслуговування обладнання	19
Гарантійні зобов'язання	19



Відсутність гарантійного талона, або серійного номера на інструменті виключає можливість його гарантійного ремонту!

ОПИС

Шановний покупець!

Дякуємо Вам за покупку інструменту торговельної марки *Sturmaxo*. Наші продукти відрізняються прогресивним дизайном та сучасними конструкторськими рішеннями. Ми приділяємо значну увагу якості виконання наших виробів. Сподіваємося, що наша продукція стане надійним помічником для Вас на довгі роки.

Повітродувка акумуляторна 3 в 1 призначена для прибирання садового сміття, включаючи траву, листя. Основна перевага акумуляторних повітродувок в тому, що вони комфортні у використанні, завдяки низькому рівню шуму та у відсутності вихлопних газів та не мають мережевого кабелю.

В акумуляторних повітродувках *Sturmaxo* ми удосконалили конструкцію та використовуємо тільки перевірені рішення.

Наші переваги:

- Багатофункціональна панель управління.
- Ергономічна прогумована рукоятка.
- Режим роботи: видув, всмоктування, мульчування.
- Плавний пуск.
- Захист від перевантаження.
- 4 швидкості та турборежим.
- Індикація заряду батарей.



Уважно вивчіть дану інструкцію з експлуатації та технічного обслуговування. Зберігайте її у захищеному місці.



Інструменти побутової серії непризначені для роботи з перевантаженнями. Після безперервної роботи протягом 15-20хв., необхідно вимкнути двигун та дати охолонути 5-10хв. Рекомендована робота з

електроінструментом - 20 годин на тиждень.

ЗОВНІШНІЙ ВИГЛЯД

1. Корпус
2. Прогумована рукоятка
3. Захисна кришка всмоктувального отвору
4. Запобіжник кришки всмоктувального отвору
5. Патрубки для функції видуву
6. Фіксатор патрубків
7. Передня рукоятка із регулюванням кута нахилу
8. Акумуляторна батарея (не входить у комплект)
9. Акумуляторна батарея (не входить у комплект)
10. Ремінець-фіксатор мішка
11. Мішок
12. Патрубки для функції всмоктування (мульчування)
13. Фіксатор передньої рукоятки
14. Ніж для мульчування

КОМПЛЕКТ ПОСТАВКИ

Патрубки для функції видуву – 1 компл.

Патрубки для функції всмоктування – 1 компл.

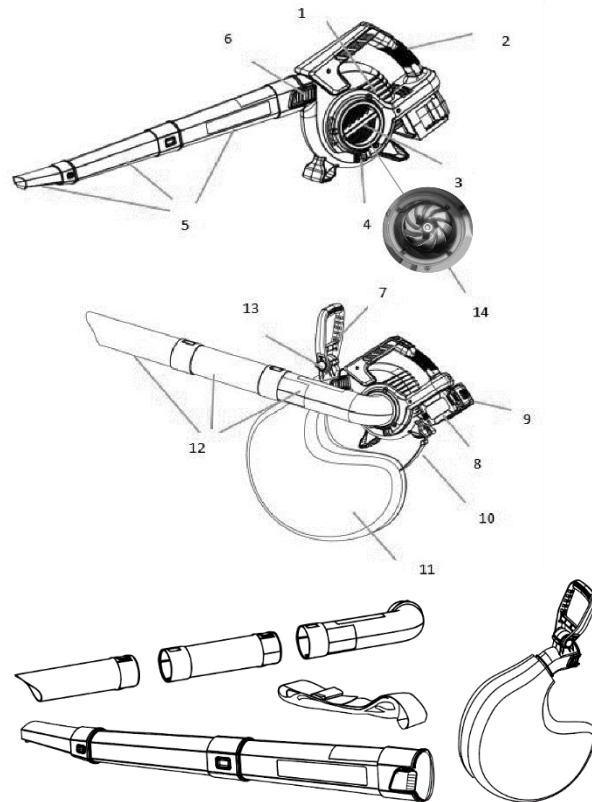
Ремінь – 1 шт

Мішок – 1 шт

Рукоятка із регулюванням – 1 шт



Акумуляторні батареї та зарядні пристрої не входять у комплект поставки. Ви можете придбати їх окремо.



**Увага!**

Ні в якому разі не слід вносити зміни в початкову конструкцію інструмента. Завжди використовуйте оригінальні запасні частини. Несанкціонована зміна конструкції виробу, або використання недозволених насадок, може стати причиною серйозної, або смертельної травми.

ТЕХНІЧНІ ХАРАКТЕРИСТИКИ

Модель	GBEM2241CR
Тип двигуна	Безщітковий
Акумуляторна батарея	Li-ion
Напруга	40 В (20В+20В)
Частота обертів	6000 – 20000 об/хв
Максимальна швидкість потоку повітря	87,5 м/с
Максимальний об'єм потоку повітря	550 м³/год
Режими роботи	4 швидкості та турборежим
Функції	Всмоктування / видув / мульчування
Об'єм мішка для збору сміття	45 л
Наплічний ремінь	✓
Ріжучий ніж (мульчування)	✓
Алюмінієва крильчатка	✓
Передня рукоятка із регулюванням кута нихилу	✓
Плавний пуск	✓
Багатофункціональна панель управління	✓
Ергономічна прогумована рукоятка	✓
Індикатор заряду батареї	✓
Захист від перевантаження	✓

Звуковий тиск L_{pA} дБ(A) (dB(A))	82,1
Невизначеність вимірювання звукового тиску K_{pA} дБ(A) (dB(A))	3
Акустична потужність L_{wA} дБ(A) (dB(A))	100
Невизначеність вимірювання акустичної потужності K_{wA} дБ(A) (dB(A))	3
Рівень вібрації a_h м/с ² (m/s ²)	2,54
Невизначеність вимірювання показників вібрації K_b м/с ² (m/s ²)	1,5
Вага нетто/брутто	2,1/3,2 Кг



Передача вібрації та випромінювання шуму під час використання електроінструмента може відрізнятись від задекларованих величин залежно від того, як електроінструмент використовують, особливо від того, який вид матеріалу обробляють.



ТМ *SturmaxD* постійно працює над удосконаленням своєї продукції, в зв'язку з цим, залишає за собою право на внесення змін, що не порушують основних принципів управління. Таких, як зовнішній вигляд, конструкція і оснащення виробу, так і вміст цього посібника, без попереднього повідомлення споживачів. Всі можливі зміни будуть спрямовані тільки на поліпшення і модернізацію виробу.



Рекомендуємо використовувати лише оригінальні запасні частини, деталі та аксесуари ТМ *SturmaxD*. Виробник не несе відповідальності за поломки, несправності, чи нещасні випадки, викликані

використанням будь-якого неоригінального спорядження, аксесуарів, частин, деталей.



Рекомендовано використовувати батареї *SturmaxD* CRM2002B, CRM2004B, CRM2006B та зарядні пристрої CRM2002C, CRM2004DC, чи CRM2045C.

ПРАВИЛА ТЕХНІКИ БЕЗПЕКИ



Електроінструменти являють собою обладнання підвищеної небезпеки. При користуванні електроінструментом, щоб не наразитися ризику ураження електричним струмом, травм, або пожежі слід суворо дотримуватись наступних правил техніки безпеки. Прочитайте та запам'ятайте ці вказівки перед початком роботи. Зберігайте вказівки з техніки безпеки в надійному місці.

З метою безпечного використання:

1. Підтримуйте порядок на робочому місці. Будь яка перешкода на робочому місці може стати причиною травми.
2. Беріть до уваги обставини у зоні проведення робіт. Підтримуйте хороше освітлення під час роботи. Не працюйте виробом поблизу легкозаймистих рідин або газів.
3. Не працюйте виробом під дощем або снігом. Не використовуйте його в приміщеннях з підвищеною вологістю. Захищайте виріб від дощу та вологи. Проникнення води в корпус виробу може вивести його з ладу.
4. Під час роботи з виробом не дозволяйте дітям або стороннім особам перебувати поблизу.
5. Закінчивши роботу, зберігайте виріб в спеціально відведеному місці для зберігання електроінструменту. Місце для зберігання електроінструменту має бути сухим, недоступним для сторонніх осіб і замикатися на замок. Діти не повинні мати доступ до виробу.
6. Не втручайтеся в роботу механізмів, докладаючи зайві зусилля. Робота виконується якісніше і безпечніше, якщо виріб експлуатується згідно з передбаченими нормами, навантаженнями, зусиллями й швидкостями.
7. Адекватно обирайте інструмент для кожної конкретної роботи. Не намагайтеся виконати малопотужним

- побутовим приладом роботу, яка призначена для високопотужного професійного електроінструменту. Не використовуйте виріб в цілях, для яких він не призначений.
- 8.Зверніть увагу на вибір робочого одягу. Не надягайте просторий одяг або прикраси, тому що їх можуть зачепити частини що рухаються. На час роботи поза приміщенням рекомендується надягати черевики з неслизькою підшвою. Приховуйте довге волосся головним убором.
- 9.Користуйтеся захисними окулярами та протишумовими навушниками. Одягайте респіраторну маску проти пилу, якщо під час роботи виділяється пил.
- 10.Від'єднайте акумуляторні батареї (продаються окремо!) від виробу, якщо він не використовується, перед початком техобслуговування, а також перед заміною аксесуарів.
- 11.Будьте уважні. Постійно майте хорошу точку опори і не втрачайте рівноваги.
- 12.Уважно і відповідально ставтеся до технічного обслуговування виробу та його ремонту. Для досягнення кращих робочих характеристик і забезпечення більшої безпеки під час роботи, обережно поведіться з виробом і підтримуйте його в чистоті. При заміні аксесуарів дотримуйтеся відповідних вказівок даної інструкції з експлуатації.
- 13.Рукоятка виробу повинна бути сухою та чистою, не допускайте її забруднення мастильними матеріалами.
- 14.Уникайте несподіваного запуску двигуна. Не переносьте виріб з під'єднаними акумуляторними батареями, тримаючи палець на вимикачі. Перед тим як під'єднати акумуляторні батареї, переконайтеся, що вимикач знаходиться в положенні «Вимк».
- 15.Будьте пильні. Слідкуйте за тим, що робите. Не працюйте з виробом якщо Ви втомилися, прийняли ліки, які можуть викликати сонливість, а також алкоголь і будь-які інші засоби і продукти, що погіршують увагу і зосередженість.
- 16.Підтримуйте в чистоті вентиляційні отвори, ніколи не вставляйте туди пальці та сторонні предмети. Постійне надходження достатньої кількості повітря необхідно для нормальної роботи двигуна.
- 17.Перевіряйте пошкоджені деталі. Перш ніж продовжити експлуатацію виробу, слід ретельно перевірити деталі, які мають пошкодження з метою встановити, що вони в робочому стані та виконують призначену їм функцію. Перевірте надійність кріплення рухомих деталей, їх справність, правильність складання та будь-які

інші параметри, які можуть вплинути на їх роботу. Пошкоджені деталі, перемикачі необхідно відремонтувати або замінити в уповноваженому сервісному центрі. Не працюйте виробом з несправним перемикачем.

18.Завжди використовуйте зарядний пристрій або адаптер (продаються окремо!) тільки в електромережі з напругою, яка зазначена на їх табличках.

19.Не використовуйте будь-які трансформатори, оснащені додатковим пристроєм, випрямлячем. Не заряджайте батареї від джерела живлення постійного струму або від електрогенератора, який працює від двигуна. Завжди заряджайте батареї в приміщенні. Так як зарядний пристрій (адаптер) та батарея злегка нагріваються під час підзарядки, заряджайте батареї в місцях, де відсутній вплив прямих сонячних променів, низька вологість і гарна вентиляція.

20.Ремонт виробу має здійснюватися виключно в уповноваженому сервісному центрі з використанням тільки оригінальних запасних частин. В іншому випадку можливе нанесення серйозної шкоди здоров'ю користувача.

Особливі вимоги експлуатації виробу

- 1.Застосовувати виріб дозволяється тільки відповідно до призначення, зазначеному в цієї інструкції з експлуатації.
- 2.Щоб уникнути ненавмисного ввімкнення виробу, завжди від'єднуйте акумуляторні батареї (продаються окремо!) відразу після закінчення роботи.
- 3.Забороняється використовувати виріб з пошкодженими елементами керування.
- 4.Забороняється використання виробу, якщо хоча б одна з акумуляторних батарей пошкоджена.
- 5.Не використовуйте виріб для збирання попелу, що тліє, свіжозрізаної металевої стружки, шурупів, цвяхів тощо.
- 6.Ніколи не блокуйте отвори всмоктувального або випускного каналів.
- 7.Не направляйте виріб, що працює, на гравійні доріжки. Ніколи не бігайте під час роботи з виробом.
- 8.Не направляйте отвори всмоктувального або випускного каналів виробу у напрямку очей або вух під час роботи. Ніколи не видуйте сміття в напрямку перехожих.
- 9.Переконайтеся, що всі вентиляційні отвори для охолодження двигуна не засмічені.
- 10.Не використовуйте виріб поблизу легкозаймистих матеріалів.

11. Надягайте закриті взуття і довгі штани на час роботи з виробом.

12. Завжди від'єднуйте акумуляторні батареї від виробу в наступних випадках:

- якщо виріб не використовується;
- під час перенесення виробу на інший робочий майданчик;
- якщо залишаєте виріб без нагляду;
- якщо виявлено пошкодження електроживлення або органів керування (рукоятки тощо);

13. Забороняється використовувати виріб без насадки або з пошкодженою насадкою.

14. Забороняється фіксувати вимикач у положенні «Увімк» за допомогою додаткових пристроїв.

15. Не демонтуйте і не змінюйте деталі цього виробу. Це може призвести до травми і (або) пошкодження виробу з порушенням гарантійних умов виробника.

16. Для зменшення ризику отримання травм внаслідок ураження предметами, що вилітають з-під випускного каналу, не дозволяйте стороннім особам, дітям, а також домашнім тваринам перебувати на відстані ближче, ніж 15 метрів до місця роботи. Стороннім особам варто використовувати захисні окуляри. При наближенні сторонніх осіб зупиніть двигун і припиніть роботу.

17. Забороняється:

- працювати босоніж та у відкритому взутті. Слід надягати міцне взуття на гумовій підшві.
- Рекомендується використовувати рукавички, довгі штани з міцної тканини, а також засоби захисту очей та органів слуху;
- експлуатувати та зберігати виріб у приміщеннях з вибухонебезпечним, а також хімічно активним середовищем, що руйнує метали та ізоляцію;
 - експлуатувати виріб в умовах впливу крапель і бризок, на відкритих майданчиках під час снігопаду або дощу;
 - залишати без нагляду виріб з під'єднаними акумуляторними батареями (продаються окремо!);
 - передавати виріб особам, які не мають права користування ним;
 - експлуатувати виріб, якщо під час роботи виникла хоча б одна з таких несправностей:
1) пошкодження хоча б однієї з акумуляторних батарей (продаються окремо!);

- 2) несправний вимикач або його нечітка робота;
- 3) корпус двигуна перегрівається;
- 4) поява диму або запаху, характерного для ізоляції, що горить;
- 5) поломка або поява тріщин в корпусних деталях або рукоятках.

Вимоги безпеки в аварійних ситуаціях

У разі виникнення аварійних ситуацій (несподівана відмова виробу, або кінцевих змінних насадок під час виконання роботи, появи диму на агрегатах, займання виробу, припинення електропостачання, отримання сигналу про можливе наближення природних, або техногенних катаклізмів):

- припинити роботи;
- повідомити за необхідності спецпідрозділи (пожежний, медичний, екологічний, спеціальний аварійний);
- вжити заходів до евакуації людей і матеріальних цінностей (за необхідності);
- почати ліквідацію наслідків аварії первинними засобами до прибуття спецпідрозділів, якщо такі отримали виклик, і до їхнього прибуття виставити пости, що обмежують доступ сторонніх у небезпечну зону;
- надати долікарську допомогу постраждалим.

У разі нещасного випадку з травмуванням постраждалих перемістити в безпечне місце, викликати швидку медичну допомогу й надати долікарську допомогу. Місце події захистити та зберегти недоторканим для роботи комісії з розслідування.

Залишкові ризики

Додаткові залишкові ризики можуть виникнути при використанні інструменту, які не можуть бути включені до доданих попереджень щодо безпеки. Ці ризики можуть виникати внаслідок неправильного використання, тривалого використання тощо. Навіть із застосуванням відповідних правил безпеки та впровадженням запобіжних пристроїв, певних залишкових ризиків не уникнути. До них належать:

- Травми, спричинені торканням будь-яких обертових/рухомих частин.
- Травми, спричинені зміною будь-яких деталей, лез або аксесуарів.
- Травми, спричинені тривалим використанням інструменту. Використовуючи будь-який інструмент протягом тривалого періоду, обов'язково робіть регулярні перерви.

- Порушення слуху.
- Небезпека для здоров'я, спричинена вдиханням пилу та мікрочастинок, що виникають під час використання вашого інструменту



Даний посібник не може врахувати всіх випадків, які можуть виникнути в реальних умовах експлуатації інструменту. Тому, при роботі з інструментом керуйтеся здоровим глуздом, будьте максимально уважні та обережні.

ПРАВИЛА ЕКСПЛУАТАЦІЇ ОБЛАДНАННЯ

Розпакуйте електроінструмент і проведіть огляд комплекту поставки на предмет відсутності зовнішніх пошкоджень. Якщо при транспортуванні температура навколишнього середовища була нижче ніж +5 °С, можливе утворення конденсату на вузлах і деталях електроінструмента. Перед подальшими операціями необхідно витримати електроінструмент у приміщенні з температурою від +5 °С до +35 °С і відносною вологістю не вище 80% до повного висихання.



В цілях безпеки, перш ніж проводити будь-які дії з виробом перед роботою (огляд, обслуговування, встановлення насадок, аксесуарів, ременю) завжди виймайте акумулятори.

Акумуляторна батарея та зарядний пристрій

1. Щоб уникнути поломки акумуляторної батареї, ми рекомендуємо використовувати тільки зарядні пристрої торгової марки *SturmaxD*.
2. Не використовуйте зарядні пристрої, які мають поломки.
3. Забороняється проводити зарядку у сирих, чи вологих приміщеннях. Не залишайте зарядний пристрій під дощем, або снігом.
4. Ви можете ознайомитися з температурними обмеженнями з експлуатації акумуляторної батареї на кольоровій наклейці.

5. Не торкайтеся незахищеними частинами тіла до рідини, що витекла з акумуляторної батареї. У разі потрапляння рідини швидко промийте водою з милом, потім лимонним соком або оцтом. У разі попадання в очі їх необхідно промивати водою протягом не менше 10 хвилин, а потім звернутися до офтальмолога.

6. Під час заряджання акумуляторна батарея та зарядний пристрій нагріваються.

7. Не залишайте акумуляторну батарею, якщо температура навколишнього середовища, або самої батареї

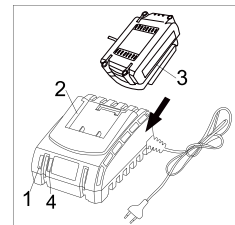
нижче 0 ° C, або вище + 45 ° C

Зарядка акумулятора

1. Підключіть зарядний пристрій до розетки живлення. Індикатор (1) загориться зеленим.

2. Вставте батарею в зарядний пристрій. Індикатор (4) засвітиться червоним.

3. Індикатор (1) засвітиться зеленим після повного заряду.



Увага!

Переконайтеся, щоб дві направляючі (2) в корпусі акумулятора співпали з направляючими (3) в зарядному пристрої.



Увага!

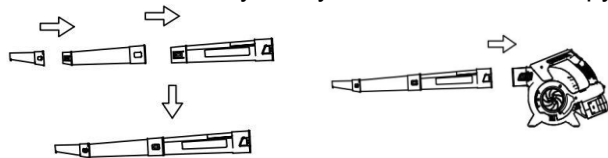
Щоб зберегти працездатність Li-ion акумуляторної батареї вона не повинна заряджатися при температурі нижче 0 °C, або вище 45 °C. Якщо температура нижче 0 °C, або вище 45 °C, індикатор (1) буде блимати червоним світлом.

Встановлення комплекту насадок для функції повітродувки:

- Складіть усі три секції патрубків, як показано на рисунку. Замки на кінцях секцій повинні зафіксуватися на місці з характерним клацанням.

- Після цього під'єднайте зібрану повітродувну трубу до повітродувного отвору в корпусі двигуна так, щоб вона міцно зафіксувалася на місці.

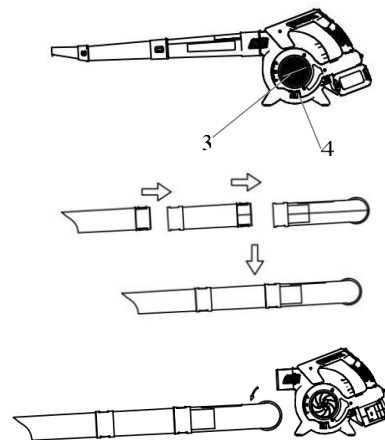
•Щоб зняти повітродувну трубу, натисніть на кнопку блокування і від'єднайте трубу від корпусу пристрою.



У жодному разі не використовуйте пристрій, якщо до нього приєднана лише одна секція всмоктувальної труби. Це може призвести до ризику травмування!

Встановлення комплекту насадок для функції всмоктування (мульчування):

- Розблокуйте захисну кришку всмоктувального отвору (3), натиснувши на фіксатор (4), і зніміть кришку, як показано на рисунку.
- З'єднайте всі три секції всмоктувальної труби, як показано на рисунку.
- Під час складання орієнтуйтеся за напрямними прорізами на кінцях окремих секцій.
- Після цього складену всмоктувальну трубу вставте у всмоктувальний отвір у корпусі двигуна (див. рис.), повернувши її до упору. Вона повинна міцно зафіксуватися на місці з клацанням.
- Щоб зняти всмоктувальну трубу, натисніть на фіксатор і поверніть трубу до упору. Після цього від'єднайте всмоктувальну трубу від корпусу пристрою.





Увага!

Працювати з пристроєм у режимі всмоктування можна тільки зі встановленим мішком-травозбірником.

Ніж для мульчування (встановлено виробником на крильчатці) дозволить краще подрібнити листяну

масу, яку згодом можна використовувати у якості добрива в саду.

• Вставте патрубок сумки у повітродувний отвір в корпусі двигуна так, щоб сумка міцно зафіксувалася.

• Зачепіть карабін ременю сумки за спеціальні петлі на корпусі двигуна.

• Допоміжну рукоятку можна зафіксувати в різних положеннях. Для цього натисніть на регулятор кута нахилу допоміжної рукоятки.

• Після цього зафіксуйте допоміжну рукоятку у зручному для Вас положенні.

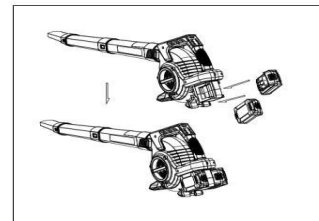
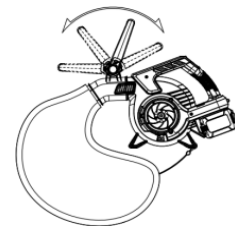
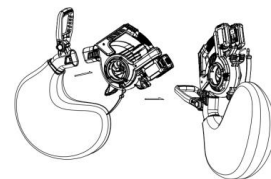
Встановлення/зняття акумуляторної батареї

Щоб встановити акумуляторну батарею, вирівняйте виступи на акумуляторній батареї з пазами на корпусі електроінструменту та з невеликим зусиллям посуňte акумуляторні батареї в напрямку стрілки до появи звуку фіксації, як показано на рисунку.

Не рекомендовано докладати надмірних зусиль при встановленні акумуляторної батареї. Якщо акумуляторна батарея під'єднується із зусиллям, це означає, що дії зі встановлення виконуються неправильно або в пази корпусу потрапив сторонній предмет. Щоб зняти акумуляторну батарею, натисніть фіксатор батареї та, не відпускаючи його, з невеликим зусиллям потягніть акумуляторну батарею в напрямку стрілки, як показано на рисунку.

Включення/виключення повітродувки

• під'єднайте акумуляторні батареї (продаються окремо!) до відповідних роз'ємів на кронштейнах акумуляторного



блоку;

- візьміть повітродув за рукоятку та направте патрубок вперед, але так, щоб струмінь повітря не завдав будь-якої шкоди майну, людям або тваринам, які можуть перебувати на відстані менше 15 метрів;
- для запуску повітродува натисніть і утримуйте кнопку «ON/OFF»;
- рівень заряду акумуляторних батарей можна перевірити на панелі управління, як показано на рисунку (індикація лівої та правої батареї окремо)
- налаштуйте потрібну потужність та швидкість (4 швидкості) повітряного потоку за допомогою регулятора: натисніть на кнопку



для збільшення швидкості та



для її зменшення. При цьому на панелі засвітиться індикатор кожної обраної швидкості (зліва направо: 1,2,3,4)

- для особливо важких робіт активуйте кнопку «TURBO», як показано на рисунку. Двигун з турбіною перейдуть в режим підвищеної потужності, сприяючи найбільш ефективному здуванню на нетривалий проміжок часу. Після роботи в режимі «TURBO» повітродувка перейде у звичайний режим. Ви можете знову активувати «TURBO» за необхідністю.

- для вимкнення натисніть повторно кнопку «ON/OFF».

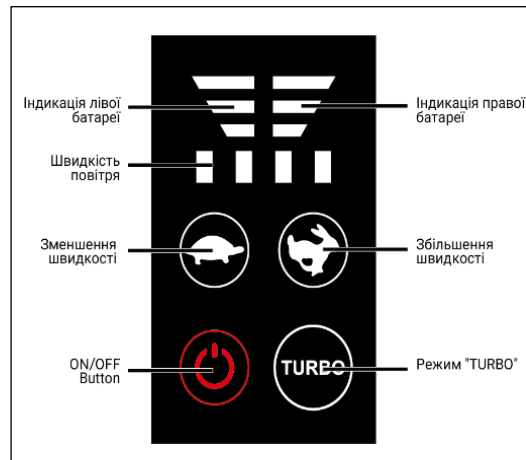
Робота з повітродувкою



Увага!



Наполегливо рекомендуємо ознайомитися з інструкцією, перш ніж приступати до роботи з повітродувкою. Також рекомендуємо попрактикуватися на безпечній зоні, на якій немає сторонніх



предметів, чи людей.



Уважно перевірте робочу зону на відсутність скла, каменю, проволочки, калюж та інших предметів, що можуть пошкодити двигун та маховик. Всмоктування рідини, або волого листя, чи трави може призвести до порушень роботи пристрою. Переконайтесь у відсутності тварин на ділянці (дрібні тварини можуть потрапити всередину інструменту)

Перед початком роботи з електроповітродувкою обов'язково перевірте виріб та аксесуари до неї на відсутність пошкоджень. Встановіть патрубки згідно інструкції. Обов'язково надягайте засоби захисту, такі як навушники, захисні окуляри рукавички з несклизким покриттям.

Положення тіла

Тримайте інструмент як показано на рисунках, злегка нахилиючи повітряну трубку і утримуючи її на відстані кількох сантиметрів від землі. Збирайте дрібне сміття широкими рухами. Рекомендується починати роботу з кутів і, використовуючи потік направленого повітря, переміщати сміття до центру ділянки. Потім, використовуючи режим мульчування, зібрати бруд у мішок.



Суворо забороняється використовувати інструмент у разі виявлення будь-яких ушкоджень.



Повітродувка для листя не призначена для вологих умов! Уникайте вологих матеріалів, таких як листя та бруд, гілочки, гілки хвої, трава, земля, пісок, мульча, живці тощо. Не використовуйте

інструмент на мокрих газонах, трав'яних ділянках, або полях. Неправильне використання може призвести до заторів у блоці подрібнення та може зменшити функціональність. Якщо інструмент було пошкоджено в результаті роботи у вологих умовах, ремонт повинен виконувати кваліфікований спеціаліст обслуговування і дана робота не покривається гарантією.



Ніколи не надягайте ремінь по діагоналі через плечі та груди: надягайте його лише на одне плече, щоб у разі небезпеки Ви могли швидко від'єднати пристрій від тіла.



Вдихання пилу, що виникає під час роботи, може призвести до захворювань органів дихання та (або) інших травм.

Функція захисту від перевантаження

Якщо температура двигуна занадто висока, повітродувка автоматично вимкнеться. Вимкніть прилад та дайте охолонути.

ТРАНСПОРТУВАННЯ ТА ЗБЕРІГАННЯ

Зберігати інструмент рекомендується в приміщенні, яке добре провітрюється, при температурі від -15°C до $+40^{\circ}\text{C}$ та відносній вологості повітря не більше 90%. Якщо інструмент зберігався при температурі 0°C і нижче, то перш ніж використовувати інструмент, його необхідно витримати в теплому приміщенні, при температурі від $+5^{\circ}\text{C}$ до $+40^{\circ}\text{C}$ протягом двох годин. Даний проміжок часу слід дотримуватися для видалення можливого конденсату. Зберігайте інструмент, інструкцію з експлуатації та аксесуари в оригінальній упаковці. У цьому випадку вся необхідна інформація та деталі завжди будуть під рукою.

УТИЛІЗАЦІЯ

Не викидайте електроінструменти разом з побутовими відходами! Електроінструменти, які були виведені з експлуатації, підлягають окремому збиранню та утилізації відповідно до природоохоронного законодавства

ТЕХНІЧНЕ ОБСЛУГОВУВАННЯ ОБЛАДНАННЯ

Обслуговування інструменту має бути виконано тільки кваліфікованим персоналом уповноважених сервісних центрів. Обслуговування виконане некваліфікованим персоналом може стати причиною поломки інструменту і травм. Наприклад: внутрішні дроти можуть бути неправильно укладені і затиснуті, або пружини повернення в захисних кожухах неправильно встановлені.

При обслуговуванні електроінструменту, використовуйте тільки рекомендовані змінні витратні частини, насадки, аксесуари. Використання нерекондованих витратних частин, насадок та аксесуарів може призвести до поломки інструменту, або травмування оператора. Використання деяких засобів для чищення, таких, як : бензин, аміак, призводять до пошкодження пластмасових частин.

Слідкуйте за чистотою вентиляційних отворів. Очищуйте їх від пилу, бруду та стружки. У випадку появи надмірного шуму, іскріння, запаху горілої ізоляції, негайно припиніть роботу та зверніться до сервісного центру.

ГАРАНТІЙНІ ЗОБОВ'ЯЗАННЯ

На інструменти **SturmaxD** поширюється гарантія згідно терміну, що вказаний в гарантійному талоні. Термін служби складає 5 років з дати виробництва.

Ви можете ознайомитися з правилами гарантійного обслуговування в гарантійному талоні, що додається до інструкції по експлуатації.

Виготовлено в КНР.

Дата виробництва вказана на упаковці.

Відповідність вимогам нормативних документів

Повітродувка акумуляторна **SturmaxD** GBEM2241CR за своєю конструкцією та експлуатаційними характеристиками відповідає вимогам нормативних документів України, а саме:

- інструмент ручний електромеханічний. Вимоги щодо безпеки. Частина 1. Загальні вимоги ДСТУ EN 60745-1:2014 (EN 60745-1:2009, EN 60745-1:2009/A11:2010, EN 60745-1:2009/AC:2009, IDT).

- інструмент ручний електромеханічний. Вимоги щодо безпеки. Частина 2-13. ДСТУ EN 60745-2-13:2018

Додаткові вимоги до ланцюгових пилок (EN 60745-2-13:2009; A1:2010, IDT; IEC 60745-2-13:2006, MOD; A1:2009, IDT).

- електромагнітної сумісності обладнання, постанова КМУ №1077 від 16.12.2015р;
 - тех. регламент низьковольтного електричного обладнання (Постанова КМУ № 1067 від 16.12.2015);
 - технічному регламенту безпеки машин, постанова КМУ №62 від 30.01.2013р.;
- ДСТУ EN 60745-1:2014; ДСТУ EN 61000-3-2: 2016; ДСТУ EN 61000-3-3: 2017; ДСТУ EN 55014-1:2016;ДСТУ EN 55014-2:2017.

Декларація відповідності розташована на офіційному сайті www.sturmax.com.ua

ГАРАНТІЙНИЙ ТАЛОН

Справжній гарантійний талон складений з урахуванням вимог чинного в Україні ЗУ
«Про захист прав споживачів»

Гарантія поширюється на



Гарантійний талон надається тільки до товарів, які підпадають під визначення технічно складних побутових товарів, згідно Закону України «Про захист прав споживачів» (стаття 1, пункт 25 -1).

Найменування виробу і модель _____

GBEM2241CR ПОВІТРУДІВКА АКУМУЛЯТОРНА 3 в 1 _____

Заводський номер _____

Назва торгової організації _____

Дата продажу (рік,міс.,число) _____

Підпис продавця _____

Підпис покупця _____

Штамп торгової організації _____

Умови гарантії

Шановний Покупця! Продукція повністю відповідає усім стандартам якості.

Гарантійний термін експлуатації складає кількість місяців відповідно виробу (див.табл.), від дня придбання при наявності правильно заповненого гарантійного талона та підпису покупця про прийняття ними гарантійних умов. При не виконанні цих умов претензії по якості виробу не приймаються. Протягом гарантійного терміну власник має право на безкоштовний ремонт виробу, якщо він вишив з ладу через дефекти виготовлення або матеріалів*.

Гарантійний ремонт не виконується:

1. При наявності в гарантійному талоні виправлень, нерозбірливих записів. Якщо на інструменті вилучена або пошкоджена ідентифікаційна етикетка, нерозбірлива або зміненій серійній номер.
2. При несправностях виробу, викликаних ушкодженнями, набутими при транспортуванні, неправильними збереженням, недбалми застосуванням, поганим доглядом. Якщо виріб має надмірне забруднення інструмента, як внутрішнє, так і зовнішнє, іржавий.
3. При несправностях, що виникли у результаті неправильної експлуатації (порушеннях правил інструції з експлуатації, включаючи перевагтження і використання не за призначенням). Експлуатація з непризначеною або туло різнною оснасткою, непризначеними насадками або додатковими пристосуваннями.
4. Якщо інструмент піддавався конструктивним змінам не уповноваженими особами.*
5. При наданні виробу в гарантійний ремонт після спроб самостійного ремонту і/або змашення виробу під час гарантійного терміну, якщо це не передбачено інструкцією з експлуатації (слідки розкриття інструмента, зрвані шлиці гвинтів, редукторна головка встановлена невірнo і т.п.).*
6. При виявленні експлуатації інструменту після прояви несправності і робота якого не була зупинена і продовжувалась.*
7. При виявленні несправностей викликаних незалежними від виробника причинами, такими, як перепади напруги електричного струму, вилиа природи, стихійні лиха.
8. Якщо експлуатація інструменту відбувалась без захисної оснастки, що входить у їхній комплект (захисні кожухи, відбійні штики і т.п.), що служить для безпеки працівника і перешкоджають проникненню оброблюваного матеріалу у середину виробу.*
9. При наявності у середній виробу сторонніх речовин, рідин і предметів, залишків будівельних матеріалів, абразивів, металевих та інших стружків і т.п.*
10. При наявності механічних зовнішніх ушкоджень (трусцини, вм'ятини, коруся, пластикових захисних кожухів), а також механічних ушкоджень статорів редукторів, перемикачів режимів роботи.*
11. При наявності ушкодження шнурів живлення або штепсельної вилок, що виникли в результаті багаторазового перегину, механічного ушкодження або при підключенні до розетки з поганим контактом. Слідки дії вогню.
12. Якщо були заміннені не своєчасно швидкозношувані витратні деталі. Наприклад, – штики, фільтри, мастило, ремені, лампи і т.п., внаслідок чого виникли несправності виробу.
13. При нормальному зносі інструмента в результаті тривалого використання. Рівномірного зносу деталей при відсутності на них заводських дефектів не дає право на їх заміну по гарантії.*
14. Гарантія не поширюється на оснащення інструмента, випратне приладдя та матеріали (наприклад, – патрони для дрелів, гайки для абразивних і відривних дисків, цанги, бури, свердла, пильні диски, фрези, ножі, пилки, шпигли, абразивні стрічки і т.п.), що було в експлуатації.
15. Гарантія не поширюється на мастило, гумові амортизатори і ущільнювачі, повітряний масляний фільтр, штики, проводні ремені, які разом називаються «елементами що швидко зношуються».
16. Одночасний вхід з ладу термозащобкишка та високовольтних трансисторів на інвекторних зварювальних апаратах, що пов'язане з експлуатацією виробу при температурях нижче -5С.
17. При перебрві інструмента чи не виконання вимог до складу та якості паливної суміші та мастила, що призвели до виходу з ладу поршневої групи, до безумовних ознак яких відносяться залягання поршневих кілець і/або наявності подрятин та погтерості на внутрішній поверхні циліндра та поршня, руйнування та оплавлення опорних підшипників шатуна та поршневого пальця.*
18. Гарантія не поширюється на регулювання, чистення та інші роботи по догляду інструмента.

* - є авторизованим сервісним центром.

Клієнтський талон

Клієнтський
ГВЕМ2241СР ПОВПРДУВКА

Модель _____

Дата продажу (рік,міс.,число) АКУМУЛЯТОРНА 3 в 1

Заводський номер _____

Дата прийому _____

Дата повернення _____

вид ремонту _____

Назва ремонтної організації _____

П.І.Б. майстра _____

Штамп майстерні _____

Клієнтський
ГВЕМ2241СР ПОВПРДУВКА

Модель _____

Дата продажу (рік,міс.,число) АКУМУЛЯТОРНА 3 в 1

Заводський номер _____

Дата прийому _____

Дата повернення _____

вид ремонту _____

Назва ремонтної організації _____

П.І.Б. майстра _____

Штамп майстерні _____

Клієнтський
ГВЕМ2241СР ПОВПРДУВКА

Модель _____

Дата продажу (рік,міс.,число) АКУМУЛЯТОРНА 3 в 1

Заводський номер _____

Дата прийому _____

Дата повернення _____

вид ремонту _____

Назва ремонтної організації _____

П.І.Б. майстра _____

Штамп майстерні _____

Відривний талон

1
Відривний талон
ГВЕМ2241СР ПОВПРДУВКА

Модель _____

Дата продажу (рік,міс.,число) АКУМУЛЯТОРНА 3 в 1

Заводський номер _____

Дата прийому _____

Дата повернення _____

вид ремонту _____

Назва ремонтної організації _____

П.І.Б. майстра _____

Штамп майстерні _____

2
Відривний талон
ГВЕМ2241СР ПОВПРДУВКА

Модель _____

Дата продажу (рік,міс.,число) АКУМУЛЯТОРНА 3 в 1

Заводський номер _____

Дата прийому _____

Дата повернення _____

вид ремонту _____

Назва ремонтної організації _____

П.І.Б. майстра _____

Штамп майстерні _____

3
Відривний талон
ГВЕМ2241СР ПОВПРДУВКА

Модель _____

Дата продажу (рік,міс.,число) АКУМУЛЯТОРНА 3 в 1

Заводський номер _____

Дата прийому _____

Дата повернення _____

вид ремонту _____

Назва ремонтної організації _____

П.І.Б. майстра _____

Штамп майстерні _____

Sturmaxo

Термін придатності: 5 років з дати виробництва.

Не містить шкідливих речовин.

Зберігати в сухому місці.

Виробник: AWLOP TRADING CO LTD. Адреса: Китай, м. Нінгбо, Модерн таймз А2, блок 16/F.

Імпортер:

Україна, ТОВ "БЕСТВОРК" 04128, м. Київ, вул. Стеценка, 19/54, (044) 495-52-46.

Україна, ТОВ "ПРО-ЛАЙТ" 04128, м. Київ, вул. Стеценка, 19/54, (044) 451-89-67.

ТОВ "ПРОФІТТУЛС" 04128, місто Київ, вул. Стеценка, буд. 19/54 (044) 451-89-67

Уповноважений представник виробника: ТОВ "БЕСТВОРК" 04128, м. Київ, вул. Стеценка, 19/54.



Телефон гарячої лінії

080 033 25 23

(безкоштовно по Україні)

**ГАРАНТІЙНИЙ ТАЛОН
ВСЕРЕДИНІ КОРОБКИ**