

Sturmaxo

SPM9040CR

20V
CORDLESS
RANGE

**ІНСТРУКЦІЯ З ЕКСПЛУАТАЦІЇ
ТА ТЕХНІЧНОГО ОБСЛУГОВУВАННЯ.
Снігоприбиральна машина акумуляторна**



Зміст

Опис.....	3
Зовнішній вигляд.....	4
Комплект поставки.....	5
Технічні характеристики	5
Правила техніки безпеки.....	7
Правила експлуатації обладнання.....	12
Транспортування та зберігання	17
Утилізація.....	18
Технічне обслуговування обладнання	18
Гарантійне зобов'язання	20



Відсутність гарантійного талона, або серійного номера на інструменті виключає можливість його гарантійного ремонту!

ОПИС

Шановний покупець!

Дякуємо Вам за покупку інструменту торговельної марки **Sturmaxo**. Наші продукти відрізняються прогресивним дизайном та сучасними конструкторськими рішеннями. Ми приділяємо значну увагу якості виконання наших виробів. Сподіваємося, що наша продукція стане надійним помічником для Вас на довгі роки.

Снігоприбиральна машина акумуляторна призначена для прибирання, видалення та відкидання снігу з тротуарів, парків, шляхів проїзду та з інших поверхонь на рівні землі. Виріб призначений тільки для користування в побутових умовах. Основна перевага акумуляторних приладів в тому, що вони комфортні у використанні, завдяки низькому рівню шуму та відсутності вихлопних газів та не мають мережевого кабелю.

В акумуляторних снігоприбиральних машинах **Sturmaxo** ми удосконалили конструкцію та використовуємо тільки перевірені рішення.

Наші переваги:

- Ударостійкий пластик** - використовується лише високоякісний пластик первинної переробки.
- Brushless motor** - безщітковий двигун, значно продуктивніший, ніж щітковий аналог.
- ЕРМ system** - регулювання обертів (6 швидкостей) з константною електронікою та плавним пуском.
- Системи захисту:** від низької напруги, від високої напруги.
- 20V Cordless Range** - єдина акумуляторна платформа 20В (та 20В+20В).



Уважно вивчіть дану інструкцію з експлуатації та технічного обслуговування. Зберігайте її у захищеному місці.



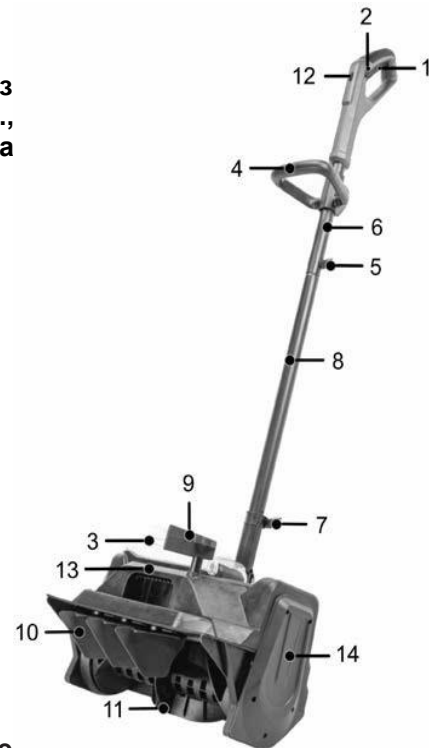
Інструменти побутової серії непризначені для роботи з перевантаженнями. Після безперервної роботи протягом 15-20хв., необхідно вимкнути двигун та дати охолонути 5-10хв. Рекомендована робота з електроінструментом - 20 годин на тиждень.

ЗОВНІШНІЙ ВИГЛЯД

1. Пускова клавіша
2. Кнопка захисту від випадкового запуску
3. Відсік для акумуляторних батарей (продаються окремо!)
4. Передня рукоятка
5. Гайка фіксації верхньої частини штанги
6. Верхня частина штанги
7. Гвинт фіксації нижньої частини штанги
8. Нижня частина штанги
9. Важіль налаштування напрямку викидання
10. Напрявні викиду
11. Шнек
12. Регулятор швидкості обертів
13. Рукоятка для транспортування
14. Бічний кожух



Ні в якому разі не слід вносити зміни в початкову конструкцію інструмента. Завжди використовуйте оригінальні запасні частини. Несанкціонована зміна конструкції



виробу, або використання недозволених насадок, може стати причиною серйозної, або смертельної травми.

КОМПЛЕКТ ПОСТАВКИ

Снігоприбиральна машина – 1шт.

Верхня частина штанги – 1шт.

Нижня частина штанги – 1шт.

Кріпильні елементи – 1компл.

Інструкція з експлуатації – 1шт



Рекомендуємо використовувати лише оригінальні запасні частини, деталі та аксесуари ТМ *Sturmax*. Виробник не несе відповідальності за поломки, несправності, чи нещасні випадки, викликані використанням будь-якого неоригінального спорядження, аксесуарів, частин, деталей.

ТЕХНІЧНІ ХАРАКТЕРИСТИКИ

Модель	SPM9040CR
Акумуляторна батарея	Li-Ion
Напруга	20В+20В (двигун 40В)
Тип двигуна	безщітковий
Швидкість холостого ходу	1600-2000 об/хв
Кількість швидкостей	6 шт
Робоча ширина проходу	400 мм
Робоча висота	200 мм
Максимальна дальність викиду	6 м
Константна електроніка	так
Плавний пуск	так
Автоматичне вимкнення приладу (гальмо)	так (3 сек)

Системи захисту	від низької/високої напруги
Клас електрозахисту	III
Ступінь захисту	IPX1
Звуковий тиск L_{pA} дБ(A) (dB(A))	88,3
Невизначеність вимірювання звукового тиску K_{pA} дБ(A) (dB(A))	3
Акустична потужність L_{wA} дБ(A) (dB(A))	107
Невизначеність вимірювання акустичної потужності K_{wA} дБ(A) (dB(A))	3
Рівень вібрації a_h м/с ² (m/s ²)	6,982
Невизначеність вимірювання показників вібрації K_b м/с ² (m/s ²)	1,5
Вага нетто/брутто	6,3/7,5 Кг



ТМ *Sturmaxo* постійно працює над удосконаленням своєї продукції, в зв'язку з цим, залишає за собою право на внесення змін, що не порушують основних принципів управління. Таких, як зовнішній вигляд, конструкція і оснащення виробу, так і вміст цього посібника, без попереднього повідомлення споживачів. Всі можливі зміни будуть спрямовані тільки на поліпшення і модернізацію виробу.



Передача вібрації та випромінювання шуму під час використання електроінструмента може відрізнятись від задекларованих величин, залежно від того, як електроінструмент використовують, особливо від того, який вид матеріалу обробляють. Погодні умови, вологість повітря та температура навколишнього середовища також можуть істотно вплинути на показники характеристик приладу.



Рекомендовано використовувати батареї *SturmaxD* CRM2004, CRM2006B та зарядні пристрої CRM2004DC, чи CRM2045C.

ПРАВИЛА ТЕХНІКИ БЕЗПЕКИ



Електроінструменти являють собою обладнання підвищеної небезпеки. При користуванні електроінструментом, щоб не наражатися ризику ураження електричним струмом, травм, або пожежі слід суворо дотримуватись наступних правил техніки безпеки. Прочитайте та запам'ятайте ці вказівки перед початком роботи. Зберігайте вказівки з техніки безпеки у надійному місці.

1. Використовуйте виріб тільки за призначенням.
2. Пересувайтесь з виробом не поспішаючи. Забороняється переміщення бігом.
3. Перед увімкненням виробу переконайтеся, що він ні з чим не стикається.
4. Завжди тримайтеся осторонь від викидного отвору. Не допускайте потрапляння обличчя, рук і ніг в зону роботи рухомих, чи обертових частин виробу.
5. Будьте уважними під час використання виробу та намагайтеся уникати потенційних небезпек, таких як ями та приховані об'єкти або предмети.
6. Не використовуйте виріб на поверхнях, покритих щебенем, чи гравієм. Дотримуйтеся граничної обережності під час перетинання вулиць, проходів, доріг, покритих щебенем/гравієм.
7. Під час чищення від снігу рухайтесь вгору, чи вниз по схилу. Не переміщуйтеся поперек схилу. Будьте обережні під час зміни напрямку руху. Не використовуйте виріб для чищення снігу на крутих схилах.
8. Не використовуйте виріб на даху чи будь-якій іншій слизькій поверхні з крутим нахилом.

9. Не експлуатуйте виріб, якщо не встановлені щитки, пластини, чи інші робочі та захисні пристрої.
10. При роботі з виробом користуйтеся захисними окулярами.
11. Не докладайте надмірних зусиль та не перевантажуйте виріб. Для максимальної ефективності та безпеки використовуйте виріб на рекомендованих виробником обертах двигуна.
12. Не використовуйте виріб поруч зі скляними огорожами, автомобілями, підвальними вікнами, обривами тощо без належного регулювання напрямку викидання снігу. Не дозволяйте дітям, стороннім особам, а також тваринам наближатися до робочої зони.
13. Забороняється експлуатувати виріб при високій швидкості його переміщення на слизькій поверхні. Озирайтеся та будьте особливо обережні під час руху назад.
14. Не спрямовуйте викидний отвір у бік людей і не дозволяйте нікому знаходитись перед виробом під час його використання.
15. Користуйтеся виробом при денному, або достатньому штучному освітленні. У разі використання в нічний час, вмикайте світлодіодне освітлення та слідкуйте за навколишньою обстановкою.
16. Щоб уникнути випадкових ривків при ввімкненні виробу, залишайтеся в підготовленому положенні. Під час запуску користувач і виріб мають перебувати в стійкому положенні.
17. Не перенапружуйтеся. Зберігайте стійке положення. Під час експлуатації виробу тримайте його обома руками за відповідні рукоятки.
18. Якщо шнек не може вільно обертатися через намерзлий лід, розтопіть його, перш ніж використовувати виріб. Своєчасно очищуйте шнек від засмічень. Не намагайтеся чистити шнек під час роботи двигуна.
19. Стежте за тим, щоб одяг і частини тіла не наближалися до шнека.
20. Вимикайте електродвигун при зупинці роботи, чи при переміщенні з одного робочого місця на інше.
21. Від'єднайте акумуляторні батареї (продаються окремо!) від виробу, при його транспортуванні, або невикористанні.



Для збереження заряду та коректної роботи систем захисту акумуляторних батарей (продаються окремо!), після закінчення робіт, необхідно від'єднувати їх від виробу та зберігати окремо до наступного використання.

22.Перед встановленням акумуляторних батарей упевніться, що пускова клавіша виробу знаходиться в ненатиснутому положенні.

23.Використовуйте виріб тільки з призначеними для нього акумуляторними батареями (продаються окремо!). Використання будь-яких інших батарей може створити ризики отримання травми та виникнення пожежі.

24.Не використовуйте пошкоджену, або модифіковану акумуляторну батарею. Пошкоджені, або модифіковані батареї можуть бути нестабільними, що може призвести до виникнення пожежі, вибуху та ризику отримання травми.

25.Завжди заряджайте акумуляторну батарею при температурі від плюс 0 °С до плюс 45°С. Температура нижче 0 °С може призвести до перезарядження, а це небезпечно. Батарея не може бути заряджена при температурі вище 45 °С. Найбільш сприятлива температура для зарядки батареї становить від 20 °С до 25 °С. Уникайте потрапляння сторонніх речовин в отвори для під'єднання акумуляторних батарей.

26.Ніколи не розбирайте акумуляторні батареї та зарядний пристрій.

27.Ніколи не замикайте клеми акумуляторної батареї, «закорочування» батареї призведе до різкого збільшення струму та перегріву, який виведе її з ладу.

28.Не кидайте батарею у вогонь, вона може вибухнути.

29.Не ліквідуйте відпрацьовані батареї самостійно. Якщо час роботи батарей після зарядки стане занадто коротким для їх практичного використання, здайте їх для подальшої утилізації.

30.Після удару об сторонній предмет негайно вимкніть виріб та витягніть батареї, а потім перевірте виріб щодо

пошкодженъ. Здійснить необхідний ремонт перед повторним запуском і використанням.

31.В разі незвичайної вібрації виробу негайно зупинить його та спробуйте встановити причину. Вібрація зазвичай свідчить про небезпеку.

32.Перед очищенням шнека та перед виконанням ремонтних робіт, налаштувань, чи перевірок зупиняйте електродвигун і від'єднуйте акумуляторні батареї.

33.Не викидайте сніг на дороги загального користування, чи поблизу транспорту, що рухається.

34.Дайте виробу попрацювати протягом кількох хвилин після завершення прибирання снігу, щоб уникнути примерзання рухомих частин.

35.Використовуйте лише оригінальні запасні частини та приладдя від виробника. Використання nereкомендованих запчастин і приладь може призвести до серйозної травми користувача, чи пошкодження виробу зі скасуванням гарантії.

36.Перед транспортуванням виробу переконайтеся, що він надійно закріплений.

37.Зверніть увагу на вибір робочого одягу. Не одягайте просторий одяг або прикраси, тому що їх можуть зачепити частини, що рухаються. Приховуйте довге волосся під головним убором.

38.Під час експлуатації виробу необхідно носити міцне зимове взуття.

39.Закінчивши роботу, зберігайте виріб в спеціально відведеному місці для зберігання електроінструменту. Місце для зберігання електроінструменту має бути сухим, недоступним для сторонніх осіб і замикатися на замок. Діти не повинні мати доступ до виробу.

40.Слідкуйте за чистотою рукояток, вони мають бути сухими та без забруднень. Виконуйте чищення виробу після кожного його використання.

41.Поводьтеся з виробом обережно. Дотримуйтеся інструкцій щодо технічного обслуговування.

42.Ремонт виробу має здійснюватися виключно в уповноваженому сервісному центрі з використанням тільки оригінальних запасних частин ТМ **Sturmaxo**. В іншому випадку можливе заподіяння серйозної шкоди

здоров'ю користувача.



Для запобігання небезпеці виникнення пожежі в результаті короткого замикання, травм і пошкодження виробу не занурюйте виріб, акумуляторну батарею, або зарядний пристрій у рідину та не допускайте її потрапляння всередину.



Слідкуйте за справністю виробу. У разі відмови в роботі, появи сильного стуку, шуму, іскор, запаху, характерного для горілої ізоляції, негайно вимкніть двигун та зверніться до сервісного центру.



Даний посібник не може врахувати всіх випадків, які можуть виникнути в реальних умовах експлуатації інструменту. Тому, при роботі керуйтеся здоровим глуздом, будьте максимально уважними та обережними.

Вимоги безпеки в аварійних ситуаціях

У разі виникнення аварійних ситуацій (несподівана відмова виробу, або кінцевих змінних насадок під час виконання роботи, появи диму на агрегатах, займання виробу, припинення електропостачання, отримання сигналу про можливе наближення природних або техногенних катаклізмів):

- припинити роботи;
- повідомити за необхідності спецпідрозділи (пожежний, медичний, екологічний, спеціальний аварійний);
- взяти заходів до евакуації людей і матеріальних цінностей (за необхідності);
- почати ліквідацію наслідків аварії первинними засобами до прибуття спецпідрозділів, якщо такі отримали

виклик, і до їхнього прибуття виставити пости, що обмежують доступ сторонніх у небезпечну зону;

– надати долікарську допомогу постраждалим.

У разі нещасного випадку з травмуванням постраждалих перемістити в безпечне місце, викликати швидку медичну допомогу й надати долікарську допомогу. Місце події захистити та зберегти недоторканим для роботи комісії з розслідування.

Залишкові ризики.

Додаткові залишкові ризики можуть виникнути при використанні інструменту, які не можуть бути включені до доданих попереджень щодо безпеки. Ці ризики можуть виникати внаслідок неправильного використання, тривалого використання тощо. Навіть із застосуванням відповідних правил безпеки та впровадженням запобіжних пристроїв, певних залишкових ризиків не уникнути. До них належать:

- Травми, спричинені дотиком до будь-яких обертових/рухомих частин.
- Травми, спричинені зміною будь-яких деталей, лез або аксесуарів.
- Травми, спричинені тривалим використанням інструменту. Використовуючи будь-який інструмент протягом тривалого періоду, обов'язково робіть регулярні перерви.
- Порушення слуху.
- Небезпека для здоров'я, спричинена вдиханням пилу та мікрочастинок, що виникають під час використання вашого інструменту.

ПРАВИЛА ЕКСПЛУАТАЦІЇ ОБЛАДНАННЯ

Розпакуйте електроінструмент і проведіть огляд комплекту поставки на предмет відсутності зовнішніх пошкоджень. Якщо, при транспортуванні температура навколишнього середовища була нижче ніж +5 °С, можливе утворення конденсату на вузлах і деталях електроінструмента. Перед подальшими операціями необхідно витримати електроінструмент у приміщенні з температурою від +5 °С до +35 °С і відносною вологістю не вище 80% до повного висихання.

**Увага!**

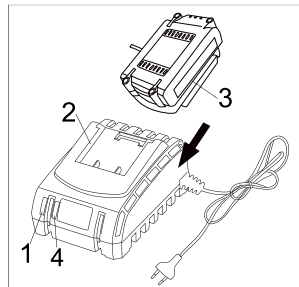
В цілях безпеки, перш ніж проводити будь-які дії з виробом, завжди знеструмлюйте його.

Акумуляторна батарея та зарядний пристрій

1. Щоб уникнути поломки акумуляторної батареї, ми рекомендуємо використовувати тільки зарядні пристрої торгової марки *SturmaxD*
2. Не використовуйте зарядні пристрої, які мають поломки.
3. Забороняється проводити зарядку у сирих, чи вологих приміщеннях. Не залишайте зарядний пристрій під дощем, або снігом.
4. Ви можете ознайомитися з температурними обмеженнями з експлуатації акумуляторної батареї на кольоровій наклейці.
5. Не торкайтеся незахищеними частинами тіла до рідини, що витекла з акумуляторної батареї. У разі потрапляння рідини швидко промийте водою з милом, потім лимонним соком, або оцтом. У разі попадання в очі, їх необхідно промивати водою протягом не менше 10 хвилин, а потім звернутися до офтальмолога.
6. Під час заряджання акумуляторна батарея та зарядний пристрій нагріваються.
7. Не залишайте акумуляторну батарею, якщо температура навколишнього середовища, або самої батареї нижче 0 ° С, або вище + 45 ° С

Зарядка акумулятора

1. Підключіть зарядний пристрій до розетки живлення. Індикатор (1) загориться зеленим.
2. Вставте батарею в зарядний пристрій. Індикатор (4) засвітиться червоним.
3. Індикатор (1) засвітиться зеленим після повного заряду.

**Увага!**

Переконайтеся, що дві направляючі (2) в корпусі акумулятора співпали з направляючими (3) в зарядному пристрої.

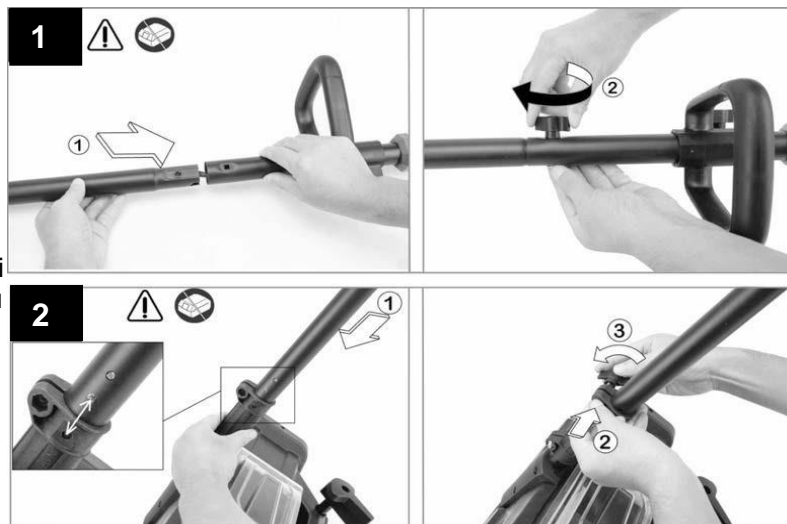


Увага!

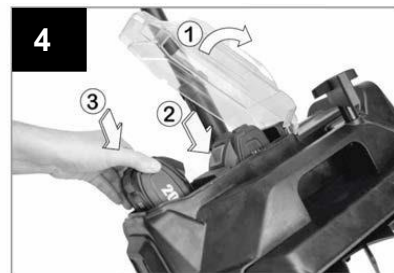
Щоб зберегти працездатність Li-Ion акумуляторної батареї вона не повинна заряджатися при температурі нижче 0 ° С або вище 45 ° С. Якщо температура нижче 0 ° С або вище 45 ° С, індикатор (1) буде блимати червоним світлом.

Складання:

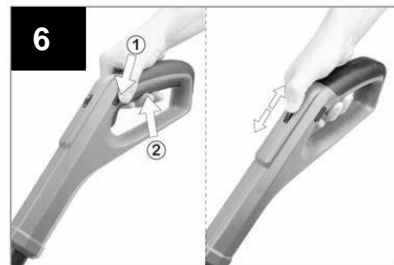
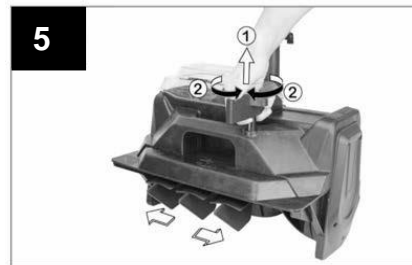
- обережно витягніть виріб і всі його складові частини з пакувальної коробки та перевірте комплектність постачання;
- уважно огляньте виріб і всі його складові частини на наявність дефектів, або пошкоджень, що могли виникнути при транспортуванні;
- поєднайте верхню частину штанги (1, рис.1) з отвором з'єднувального вузла на нижній частині штанги (рис.1) по відповідним напрямним пазам (див. рис.1);
- після з'єднання частин штанги зафіксуйте їх болтом зі смушковою гайкою (2, рис.1);
- поєднайте нижню частину штанги (1, рис.2) з отвором з'єднувального вузла на робочому блоці шнека по відповідним напрямним пазам (див.рис.2);
- після під'єднання штанги зафіксуйте її гайкою зі смушковим гвинтом (2,3, рис.2);



- послабте смушкову гайку, щоб вивільнити передню рукоятку (1, рис.3);
- встановіть рукоятку (2, рис.3) в необхідне положення, переконайтеся, що виступи та пази на кронштейні й рукоятці суміщаються та затягніть смушкову гайку для надійної фіксації рукоятки (1, рис.3);
- перевірте чіткість роботи пускової клавіші (1, рис.6) через її короткочасне (2-3 рази) натискання;



- вставте акумуляторні батареї (2,3, рис.4) в батарейний відсік, попередньо, відкривши кришку (1, рис.4) до характерного «клацання», що буде означати їх надійну фіксацію (для зняття батарей натисніть кнопку розблокування на корпусі кожної з них та витягніть батарею з відсіку);



- налаштуйте напрямок викидання за допомогою важеля (1, рис.5);

- встановіть снігоприбирач на рівній поверхні, щоб шнек не стикався з нею;

- перевірте роботу виробу (див.рис.6), спочатку натиснувши на кнопку блокування пускової клавіші для захисту від випадкового запуску (1, рис.6), а потім і на саму пускову клавішу (2, рис.6).



Забороняється починати роботу виробом, не виконавши вимог з техніки безпеки. Перед початком будь-

ких робіт з регулювання, або технічного обслуговування від'єднайте акумуляторні батареї від виробу.

Робота

1. Уважно огляньте територію перед виконанням робіт, визначте напрямок і дальність викидання снігу, видаліть сторонні предмети, які можуть бути викинуті з-під шнека: каміння, гілки, дріт, мотузки тощо. Дріт, мотузка, або інші сторонні предмети можуть заблокувати шнек снігоприбирача, що призведе до перегріву та поломки електродвигуна.

2. Не рекомендується експлуатувати снігоприбирач на гравійних дорогах, тому що гравій може легко потрапити в шнек і бути відкинутим ним, ставши при цьому причиною травм людей і тварин, які перебувають поруч, а також пошкодження майна. У разі експлуатації снігоприбирача на гравійній дорозі необхідно вжити додаткових запобіжних заходів.



Заборонено виконувати прибирання мокрого снігу з водою. Невиконання цієї вимоги призводить до втрати гарантії. Інтенсивне використання на мокрому й утрамбованому снігу може спричинити пошкодження снігоприбирача.

3. Залежно від глибини та важкості снігу оберіть швидкість обертання шнека за допомогою коліщатка регулятора (див рис.6). Для вибору доступно шість швидкостей.

4. Запустіть електродвигун снігоприбирача за допомогою пускової клавіші (1, рис.6).

5. Штовхайте снігоприбирач вперед, щоб він їхав на шкребку. Для досягнення найкращих результатів пересувайтеся вперед досить повільно. Висота та щільність снігового покриву визначають швидкість пересування та ефективність очищення.

6. Аби ретельно прибрати сніг, рухайтесь так, щоб проходи злегка перекривали один одного та, у разі можливості, забезпечте викидання снігу з підвітряного боку.

7. Глибокі кучугури прибирайте за кілька проходів. Найбільш сприятливий час прибирання снігу – відразу після його випадання, не чекайте, поки він підтане або ущільниться.

8. У процесі роботи можливе заledenіння деяких частин снігоприбирача. Зупиніться, вимкніть снігоприбирач та очистьте обмерзлі деталі. Не намагайтеся використовувати снігоприбирач у разі заledenіння його частин і деталей.

Після завершення роботи:

- вимкніть виріб та від'єднайте від нього акумуляторні батареї;
- перевірте усі з'єднання та затягніть їх у разі потреби;
- зарядіть акумуляторні батареї;
- очистіть від снігу та льоду корпус і шнек виробу. Протріть виріб зволоженою ганчіркою, а потім витріть його насухо. Забороняється використовувати для чищення агресивні до пластмаси, гуми й металів очисники (наприклад, агресивні мийні засоби, ацетон, розчинники, кислоти тощо);

ТРАНСПОРТУВАННЯ ТА ЗБЕРІГАННЯ

Транспортування

Виріб потребує обережного поводження під час транспортування та відповідних умов зберігання. Транспортування допускається усіма видами транспорту, які забезпечують цілісність виробу, відповідно до загальних правил перевезень. Під час вантажно-розвантажувальних робіт і транспортування, виріб не має зазнавати ударів та впливу атмосферних опадів. Розташування та кріплення виробів у транспортних засобах має забезпечувати відсутність можливості їхніх зсувів, чи падіння, можливість пошкодження іншим вантажем та впливу атмосферних опадів під час транспортування.

Дозволені умови транспортування виробу: температура навколишнього середовища від +5 °C до +40 °C із відносною вологістю не більше 90 %.

Зберігання

Зберігати виріб рекомендується в приміщеннях, які добре провітрюються, за температури від +5 °C до +40 °C із відносною вологістю повітря не більше 90%.

Підготовка виробу до тривалого зберігання:

1. Вийняти акумуляторну батарею.
2. Очистити корпус виробу від бруду.
3. Змастити тонким шаром консерваційного мастила металеві частини виробу, які схильні до корозії та незахищені антикорозійним покриттям.
3. Встановіть прилад на рівну поверхню і накрийте сухим чистим матеріалом.



Зберігати виріб в одному приміщенні із вибуховими та горючими речовинами, кислотами, лугами, мінеральними добривами та іншими агресивними речовинами забороняється.

УТИЛІЗАЦІЯ

Не викидайте виріб із побутовими відходами! Виріб, у якого завершився термін експлуатації, знаряддя та пакування мають здаватися на утилізацію та повторне перероблення. Інформацію про утилізацію ви можете отримати в місцевій адміністрації.

ТЕХНІЧНЕ ОБСЛУГОВУВАННЯ ОБЛАДНАННЯ

Загальні вказівки

Щоб уникнути пошкоджень, для забезпечення довговічності та надійного виконання функцій виробу, необхідно регулярно виконувати описані далі роботи з технічного обслуговування.



**Гарантійні претензії приймаються тільки при правильному та регулярному виконанні робіт.
При недотриманні цих вимог підвищується небезпека травмування!**

Користувач виробу може виконувати тільки роботи з догляду та технічного обслуговування, які описані в цій інструкції з експлуатації. Всі інші роботи повинні виконуватися тільки в спеціалізованих майстернях.



Виріб розроблений та призначений для побутового використання й не розрахований для використання в промислових цілях. У випадку використання виробу в промислових, або професійних умовах, виробник знімає з себе гарантійні зобов'язання.

Порядок технічного обслуговування

Правильне й регулярне обслуговування збільшує строк експлуатації і якість роботи виробу. Кожен раз перед початком роботи здійснюйте технічний огляд. Пристрій не потребує додаткового змащення. Оберігайте інструмент від ударів і підвищеної вібрації, а також потрапляння на корпусні деталі масла і мастил.



При виконанні всіх робіт з технічного обслуговування необхідно вимкнути виріб і від'єднати акумуляторну батарею.

Перевірка встановлених гвинтів

Регулярно перевіряйте усі встановлені на виробі гвинти, слідкуйте за тим, щоб вони були як слід затягнуті. негайно затягніть гвинт, який виявиться ослабленим. Невиконання цього правила загрожує серйозною небезпекою.

Технічне обслуговування двигуна

Проявляйте належну увагу, слідкуючи за тим, щоб обмотка не була пошкоджена і не залита мастилом, або водою, а вентиляційні отвори були очищені від пилу та бруду.

Щоб уникнути накопичення пилу всередині виробу рекомендується щодня очищати вентиляційні отвори. Для

цього:

- від'єднайте акумуляторну батарею;
- продуйте вентиляційні отвори сухим стисненим повітрям;
- очистіть вентиляційні отвори м'якою неметалевою щіткою, або сухою тканиною.

Ні в якому разі не використовуйте для очищення металеві предмети через те, що вони можуть пошкодити внутрішні деталі виробу.

Перед тривалою перервою в експлуатації та зберіганні очищайте виріб від пилу та бруду без застосування агресивних до пластмаси, гуми та металів очистників.



Ніколи не бризкайте водою на виріб при його очищенні. Виріб слід очищати тільки трохи вологою тканиною! Не використовуйте їдкі очистники, які можуть пошкодити металеві, пластмасові та гумові частини виробу! Після очищення необхідно добре просушити виріб!

Періодична перевірка і періодичне технічне обслуговування

Періодична перевірка і періодичне технічне обслуговування виконуються після закінчення гарантійного строку експлуатації виробу, а потім не рідше одного разу на 6 місяців. Періодичну перевірку і періодичне технічне обслуговування рекомендується виконувати в уповноважених сервісних центрах.

ГАРАНТІЙНЕ ЗОБОВ'ЯЗАННЯ

На інструменти поширюється гарантія згідно терміну що вказаний в гарантійному талоні. Термін служби складає 5 років з дати виробництва.

Ви можете ознайомитися з правилами гарантійного обслуговування в гарантійному талоні, що додається до інструкції по експлуатації.

Виготовлено в КНР.

Дата виробництва вказана на упаковці.

Відповідність вимогам нормативних документів

Снігоприбиральні машини акумуляторні за своєю конструкцією та експлуатаційними характеристиками відповідають вимогам нормативних документів України, а саме:

-електромагнітної сумісності обладнання, постанова КМУ №1077 від 16.12.2015р;

-тех. регламент низьковольтного електричного обладнання (Постанова КМУ № 1067 від 16.12.2015);

-технічному регламенту безпеки машин, постанова КМУ №62 від 30.01.2013р.;

ДСТУ EN 60745-1:2014; ДСТУ EN 61000-3-2: 2016; ДСТУ EN 61000-3-3: 2017; ДСТУ EN 55014-1:2016;

ДСТУ EN 55014-2:2017.

Декларація відповідності розташована на офіційному сайті www.sturmax.com.ua

ГАРАНТІЙНИЙ ТАЛОН

Справжній гарантійний талон складений з урахуванням вимог чинного в Україні ЗУ «Про захист прав споживачів»

Гарантія поширюється на



Термін гарантії	Опис товару
36 місяців	Sturmax професійна серія
24 місяця	Sturmax
12 місяців	Акумулятори

Гарантійний талон додається тільки до товарів, які підпадають під визначення технічно складних побутових товарів, згідно Закону України «Про захист прав споживачів» (стаття 1, пункт 25 -1).

Найменування виробу і модель _____

Снігоприбиральна машина акумуляторна SPM9040CR

Заводський номер _____

Назва торгової організації _____

Дата продажу (рік,міс.,число) _____

Підпис продавця _____

Підпис покупця _____

Штамп торгової організації _____

Умови гарантії

Шановний Покупце! Продукція повністю відповідає усім стандартам якості.

Гарантійний термін експлуатації складає кількість місяців, відповідно виробу (див.табл.), від дня придбання при наявності правильно заповненого гарантійного талона та підпису покупця про прийняття ним гарантійних умов. При не виконанні цих умов претензій по якості виробу не приймаються. Протягом гарантійного терміну власник має право на безкоштовний ремонт виробу, якщо він вийшов з ладу через дефекти виготовлення або матеріалів.*

Гарантійний ремонт не виконується:

1. При наявності в гарантійному талоні виправлень, нерозбірливих записів. Якщо на інструменті вилучена або пошкоджена ідентифікаційна етикетка, нерозбірливий або змінений серійний номер.
2. При несправностях виробу викликаних ушкодженнями набутими при транспортуванні, неправильним збереженням, недбалим застосуванням, поганим доглядом. Якщо виріб має надмірне забруднення інструмента, як внутрішнє, так і зовнішнє, іржавий.
3. При несправностях, що виникли у результаті неправильної експлуатації (порушеннях правил інструкції з експлуатації, включночи переважання і використання не за призначенням). Експлуатація з непризначеною або тулою різальною оснасткою, непризначеними насадками або додатковими пристосуваннями.
4. Якщо інструмент піддавався конструктивним змінам не уповноваженими особами.*
5. При наданні виробу в гарантійний ремонт після спроб самостійного ремонту і/або змачення виробу під час гарантійного терміну, якщо це не передбачено інструкцією з експлуатації (сліді розкриття інструмента, зрізани шлиці гвинтів, редукторна голівка встановлена невірно і т.і.).*
6. При виявленні експлуатації інструменту після прояви несправності і робота якого не була зупинена і продовжувалась.*
7. При виявленні несправностей викликаних незалежними від виробника причинами, такими, як перепади напруги електричного струму, явища природи, стихійні лиха.
8. Якщо експлуатація інструменту відбувалася без захисної оснастки, що входить у їхній комплект (захисні кожухи, відбійні штички і т.і.), що служить для безпеки працівника і перешкоджають проникненню оброблюваного матеріалу у середину виробу.*
9. При наявності у середині виробу сторонніх речовин, рідин і предметів, залишків будівельних матеріалів, абразивів, металевих та інші стружки і т.і.*
10. При наявності механічних зовнішніх ушкоджень (тріщини, вм'ятини корпусу, пластикових захисних кожухів), а також механічних ушкоджень стогорів редукторів, перемикачів режимів роботи.*
11. При наявності ушкодження шнурка живлення або штепсельної вилки, що виникли в результаті багаторазового перегину, механічного ушкодження або при підключенні до розетки з поганим контактом. Сліді дії вогню.
12. Якщо були заміннені не своєчасно швидкозношувані витратні деталі. Наприклад – штички, фільтри, мастило, ремінь, лампи і т.п., внаслідок чого виникли несправності виробу.
13. При нормальному зносі інструмента в результаті тривалого використання. Рівномірного зносу деталей при відсутності на них заводських дефектів не дає право на їх заміну по гарантії.*
14. Гарантія не поширюється на оснащення інструмента, витратне приладдя та матеріали (наприклад – патрони для дрільов, гайки для абразивних і відбійних дисків, цанги, бур, свердла, пильні диски, фрези, ножи, пилки, шпуді, абразивні стрічки і т.п.), що було в експлуатації.
15. Гарантія не поширюється на мастило, гумові амортизатори й ущільнювачі, повітряний і масляний фільтри, штички, приводний ремень, які разом називаються «елементами, що швидко зношуються».
16. Одночасний вихід з ладу термозащобжника та високочастотних трансисторів на некторних завершальних апаратах, що пов'язане з експлуатацією виробу при температурах нижче -3С.
17. При перевірці інструмента чи не виконання вимог до складу та якості паливної суміші та мастила, що призвели до виходу з ладу поршневої групи, до безумовного ознак яких відносяться залягання поршневих кілець і/або наявність подряпин та потертостей на внутрішній поверхні циліндра та поршні, руйнування та оплавлення опорних підшипників шатуну та поршневого пальця.*
18. Гарантія не поширюється на регулювання, чистення та інші роботи по догляді інструмента.

* - є авторизованим сервісним центром.

Клієнтський талон

Клієнтський

Снігосприбиральна машина акумуляторна SPM9040CR
Модель _____

Дата продажу (рік, міс., число) _____

Заводський номер _____

Дата прийому _____

Дата повернення _____

вид ремонту _____

Назва ремонтної організації _____

П.І.Б. майстра _____

Штамп майстерні _____

Клієнтський

Снігосприбиральна машина акумуляторна SPM9040CR
Модель _____

Дата продажу (рік, міс., число) _____

Заводський номер _____

Дата прийому _____

Дата повернення _____

вид ремонту _____

Назва ремонтної організації _____

П.І.Б. майстра _____

Штамп майстерні _____

Клієнтський

Снігосприбиральна машина акумуляторна SPM9040CR
Модель _____

Дата продажу (рік, міс., число) _____

Заводський номер _____

Дата прийому _____

Дата повернення _____

вид ремонту _____

Назва ремонтної організації _____

П.І.Б. майстра _____

Штамп майстерні _____

Відривний талон

1 Відривний талон

Снігосприбиральна машина акумуляторна SPM9040CR
Модель _____

Дата продажу (рік, міс., число) _____

Заводський номер _____

Дата прийому _____

Дата повернення _____

вид ремонту _____

Назва ремонтної організації _____

П.І.Б. майстра _____

Штамп майстерні _____

2 Відривний талон

Снігосприбиральна машина акумуляторна SPM9040CR
Модель _____

Дата продажу (рік, міс., число) _____

Заводський номер _____

Дата прийому _____

Дата повернення _____

вид ремонту _____

Назва ремонтної організації _____

П.І.Б. майстра _____

Штамп майстерні _____

3 Відривний талон

Снігосприбиральна машина акумуляторна SPM9040CR
Модель _____

Дата продажу (рік, міс., число) _____

Заводський номер _____

Дата прийому _____

Дата повернення _____

вид ремонту _____

Назва ремонтної організації _____

П.І.Б. майстра _____

Штамп майстерні _____

Sturmax

Термін придатності: 5 років з дати виробництва.

Не містить шкідливих речовин.

Зберігати в сухому місці.

Виробник: AWLOP TRADING CO LTD. Адреса: Китай, м. Нінгбо, Модерн таймз А2, блок 16/F.

Імпортер:

Україна, ТОВ "БЕСТВОРК" 04128, м. Київ, вул. Стеценка, 19/54, (044) 495-52-46.

Україна, ТОВ "ПРО-ЛАЙТ" 04128, м. Київ, вул. Стеценка, 19/54, (044) 451-89-67.

ТОВ "ПРОФІТТУЛС" 04128, місто Київ, вул. Стеценка, буд. 19/54 (044) 451-89-67

Уповноважений представник виробника: ТОВ "БЕСТВОРК" 04128, м. Київ, вул. Стеценка, 19/54.



Телефон гарячої лінії

080 033 25 23

(безкоштовно по Україні)

**ГАРАНТІЙНИЙ ТАЛОН
ВСЕРЕДИНІ КОРОБКИ**