

**ІНСТРУКЦІЯ
З ЕКСПЛУАТАЦІЇ
ТА ТЕХНІЧНОГО
ОБСЛУГОВУВАННЯ**



РІВЕНЬ

ЛАЗЕРНИЙ 1040-02-GR

ЗМІСТ

1. Область призначення та застосування	03
2. Зовнішній вигляд	03
3. Технічні характеристики	04
4. Робота з інструментом	04
5. Технічне обслуговування	07
6. Гарантіє зобов'язання	07
7. Зберігання	08
8. Транспортування	08

Шановний клієнт!

Компанія **•Sturm!** висловлює глибоку вдячність Вам за придбання цього інструменту. Продукція під торговою маркою **•Sturm!** постійно розвивається і поліпшується. Таким чином, технічні характеристики та дизайн можуть бути змінені без попереднього повідомлення. Ми приносимо наші глибокі вибачення за можливі незручності.



УВАГА! Уважно прочитайте ці інструкції з експлуатації та технічного обслуговування.
Зберігати його в безпечному місці

ОБЛАСТЬ ПРИЗНАЧЕННЯ ТА ЗАСТОСУВАННЯ

Призначення.

Рівень лазерний призначений для розмічальних та геодезичних робіт в приміщенні і на відкритому повітрі під час ремонтно-будівельних робіт.



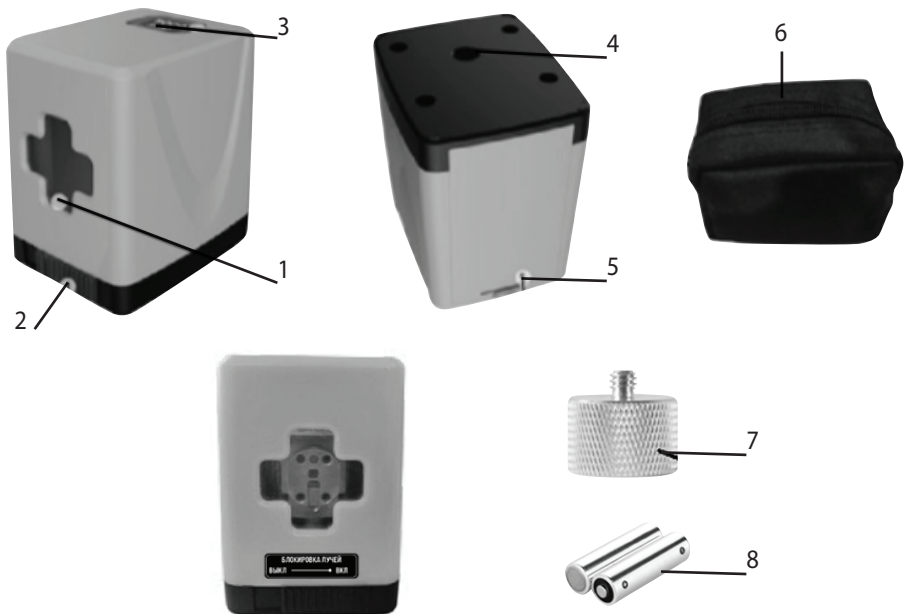
Використання інструменту не за призначенням!

Умови застосування.

Інструмент призначений для використання при температурі від -10 до +40° С і відносній вологості не більше 80% при відсутності прямого впливу опадів і надмірного запилення повітря.

Джерело живлення.

Джерелом живлення є 2 x 1,5В батареї типу AA.



1.	Лазерні діоди	4.	Отвір для кронштейна 1/4" або штатива 1/4"	7.	адаптер 1/4"- 5/8"
2.	Блокування променів	5.	Кришка батарейного відсіку	8.	Елементи живлення
3.	Вимикач POWER	6.	Чохол		

ТЕХНІЧНІ ХАРАКТЕРИСТИКИ

Характеристики	1040-02-GR
Дальність дії	25м
Колір променя	зелений
Кут саморегулювання	±3°
Час роботи від комплекта елементів живлення	15 годин
Час саморегулювання	4с
Точність	±2мм/5м
Діапазон температур використання	-10°, +40°
Діапазон температур зберігання	-10°, +40°
Клас лазера	CLASS 2
Тип лазера	520 нм, <10 мВт
Елементи живлення	2X1,5 В (AA)
Розміри (довжина, ширина, висота)	59мм*47мм*60мм

РОБОТА З ІНСТРУМЕНТОМ

Підготовка.

Установка і заміна батарей.

Рекомендується запускати лазерний рівень з використанням лужних батарей. Для того щоб відкрити кришку батарейного відсіку, натисніть на кришку та зніміть її. Встановіть батареї.



Зверніть увагу на правильність положення батарей відповідно із стікером. Коли батареї розряджені, лазерний рівень автоматично відключається. Обов'язково замінійте всі бата-реї одночасно. Використовуйте батареї однаковою ємності, виготовлені одним і тим же виробниками.



Якщо ви не використовуєте прибор тривалий час, вийміть батареї із лазерного рівня. У випадку тривало-го зберігання вони можуть піддатися корозії і саморозряду.

Використання за призначенням.



Не допускайте попадання вологи або прямих сонячних променів на інструмент.

ЗАБОРОНЕНО!

Не використовуйте лазерний рівень при екстремальних температурах або коливаннях температур.

Уникайте сильних ударів по приладу і не кидайте його. Після того, як лазерний рівень піддається сильному зовнішньому впливу, обов'язково перевірте точність перед повторним використанням (див. Пункт калібрування лазерного рівня). При транспортуванні вимкніть лазерний рівень. Маятник буде заблокований після вимкнення, в іншому випадку він може бути пошкоджений сильною вібрацією.

Включення і вимикання.

Для того щоби включити лазерний рівень, спочатку перемістити перемикач (2) блокування лазера у положення ВКЛ, потім натисніть та утримуйте кнопку POWER (3) на протязі 3-5 секунд. Після запуску лазерний рівень почне випромінювати лазерні промені із вікна (1).



Якщо вам потрібно зробити діагональну лінію, ви можете перевести перемикач блокування лазера в за-блоковане положення. Якщо ви бажаєте змінити яскравість лазерної лінії, ви можете перемкнути перемикач між високою та низькою яскравістю, натиснув на кнопку POWER (3)

ЗАБОРОНЕНО!

Не направляйте лазерний промінь на людей або тварин, та не дивіться прямо на лазерний промінь.

При вимиканні, перемістити перемикач(2) в положення блокування, маятникова система заблокується.



Після включення лазера необхідно бути уважним та вимкнути його після використання.

НЕБЕЗПЕЧНО!

Лазерний промінь може засліпити інших людей!

Як включити режим блокування променів.

Перемикач (2) який знаходиться в правому положенні включає режим блокування променів.

Функція самовирівнювання.

Помістіть лазер на горизонтальну стійку поверхню, закріпіть його на кронштейні або штативі. Після включення він автоматично вирівнюється

в межах $\pm 3^\circ$. Якщо лазерна лінія перестає коливатися, то лазерний рівень завершив роботу по вирівнюванню.



Якщо автоматичне вирівнювання неможливо, наприклад, із-за того, що опорна поверхня вимірювального прилада відхиляється від горизонтальної площини більш чим на 3° , то лазерна лінія буде часто блимати. Якщо це трапляється, то розмістіть інструмент горизонтально, потім він автоматично вирівняється. Як тільки лазерний рівень опиниться в межах $\pm 3^\circ$ від діапазона самовирівнювання, лазерна лінія буде яр-кою та перестане блимати. Якщо під час роботи відбувається вібрація або змінення розташування прибора, то рівень лазера авто-матично вирівняється після цього знову. Після повторного вирівнювання перевірте положення горизонтальної або вертикальної лазерної лінії на основі контрольних точок, щоби уникнути помилок, викли-каних рухом.

Фактори, що впливають на точність



Температура робочого середовища є найважливішим фактором. Різниця температур, що йде від підлоги до рівня приладу, може впливати на лазерний промінь. Оскільки температурна зона в районі підлоги, є найбільш нестабільною, то краще за все встановити прилад на штатив або кронштейн.



Падіння приладу або сильна вібрація теж можуть викликати відхилення, тому перевіряйте точність калібрування перед кожним виміром. Спочатку визначають висоту і точність вирівнювання горизонтальної лазерної лінії, а потім визначають точність вирівнювання вертикальної лазерної лінії.



Якщо виявлено, що датчик перевищує максимальні допуски під час перевірки. Інструмент повинен бути переданий в сервісну службу для ремонту.

Робота зі штативом.

Штатив забезпечує стабільну і високошвидкісну регульовану вимірювальну базу.

1. Встановіть прилад за допомогою різьблення 1/4 "на штатив, кронштейн або наявний у продажу фотографічний штатив.
2. Використовуйте болт для кріплення штатива, щоб затягнути штангу.
3. Відрегулюйте положення штатива ще до установки лазерного рівня.

Окуляри для ідентифікації лазера.

Окуляри фільтрують навколишній світ. Тому лазерний промінь буде здаватися яскравіше.

ЗАБОРОНЕНО!

Лазерні окуляри не повинні використовуватися в якості захисних окулярів. Лазерні окуляри використо-вуються для кращої ідентифікації лазерного променя, проте не захищають від лазерного променя.

ЗАБОРОНЕНО!

Окуляри не повинні використовуватися в якості сонцезахисних окулярів при дорожньому русі. Вони не повністю захищають від ультрафіолету і можуть заважати сприйняттю кольору.

ТЕХНІЧНЕ ОБСЛУГОВУВАННЯ

Не розбирайте інструмент самостійно. Зверніться в сервісний центр. Оберігайте нівелір від ударів, трясіння або падіння. Це може вплинути на точність вимірювань.

Надмірна розрядка може пошкодити батарею, тому при тривалому простої прилад слід заряджати раз на місяць.

Завжди вимикайте пристрій, якщо не збираєтеся використовувати його протягом тривалого часу. У разі тривалого зберігання прохання вийняти елементи живлення.

Будь ласка, використовуйте м'яку тканину і нейтральний миючий засіб для очищення поверхні інструменту. Обов'язково протріть насухо. Використання деяких засобів для чищення, таких як: бензин, аміак і т.п. призводять до пошкодження пластмасових частин. Категорично забороняється мити прилад під про-точною водою, обполіскувати його і занурювати в воду!

Можливі проблеми та їх вирішення.

Миготіння лазерних променів означає, що кут нахилу незафіксованого діода більш 3-х градусів. Налаштуйте ніжки, щоб забезпечити нахил в межах самовирівнювання.

Якщо лазерні промені видно не чітко, то протріть скло м'якою тканиною.

ГАРАНТИЙНЕ ЗОБОВ'ЯЗАННЯ

На інструмент поширюється гарантія, відповідно до терміну, зазначеного в гарантійному талоні. Ви можете ознайомитися з правилами гарантійного обслуговування в гарантійному талоні, що додається до інструкції по експлуатації.



Developed by STU&RM GmbH

Постачальник:

Україна, ТОВ "БЕСТВОРК" 04128, м. Київ, вул. Стеценка, 19/54, (044) 495-52-46,
Україна, ТОВ "ПРО-ЛАЙТ" 04128, м. Київ, вул. Стеценка, 19/54, (044) 451-89-67

Адреса потужностей виробництва вказана у супровідних документах