

Sturmaxo

CCM9918

ІНСТРУКЦІЯ З ЕКСПЛУАТАЦІЇ
ТА ТЕХНІЧНОГО ОБСЛУГОВУВАННЯ.

Пила ланцюгова електрична



Зміст

Опис.....	3
Зовнішній вигляд.....	4
Комплект поставки.....	5
Технічні характеристики.....	5
Правила техніки безпеки.....	7
Правила експлуатації обладнання.....	12
Технічне обслуговування обладнання.....	19
Гарантійне зобов'язання.....	20

Увага!

Відсутність гарантійного талону та серійного номера на інструменті не дає можливості його гарантійного ремонту!

ОПИС

Шановний покупець!

Дякуємо Вам за покупку інструменту торговельної марки **SturmaxD**. Наші продукти відрізняються прогресивним дизайном та сучасними конструкторськими рішеннями. Ми приділяємо значну увагу якості виконання наших виробів. Сподіваємося, що наша продукція стане надійним помічником для Вас на довгі роки.

Пила ланцюгова електрична призначена для розпилювання невеликих дерев, гілок, дошки, колод та лісозаготівлі. Основна перевага електричних пил в тому, що вони комфортні у використанні, завдяки низькому рівню шуму та відсутності вихлопних газів.

В електричних пилах **SturmaxD** ми удосконалили конструкцію та використовуємо тільки перевірені рішення.

Наші переваги:

- Ударостійкий пластик** - використовується лише високоякісний пластик первинної переробки.
- Металевий корпус** - передня металева частина корпусу.
- Безключова система** - дозволяє швидко здійснити натяг ланцюга із двома гвинтами фіксації шини.
- Металеві шестерні** - шестерні із високолегованої сталі.
- Мідний двигун** - обмотка ротора та статора двигуна із мідної обмотки.
- Захист від випадкового включення** - для того, щоб включити пилу, необхідно одночасно натиснути дві кнопки.

⚠ Увага!

Уважно вивчіть дану інструкцію з експлуатації та технічного обслуговування. Зберігайте її в захищеному місці.

⚠ Увага!

Інструменти побутової серії не призначені для роботи з перевантаженнями. Після безперервної роботи протягом 15-20хв., необхідно вимкнути двигун та дати пилці охолонути 5-10хв. Рекомендована робота з електропилою - 20 годин на тиждень.

ЗОВНІШНІЙ ВИГЛЯД



1. Пильна шина.
2. Пильний ланцюг.
3. Зубчатий упор.
4. Передня рукоятка.
5. Кнопка блокування від випадкового включення.

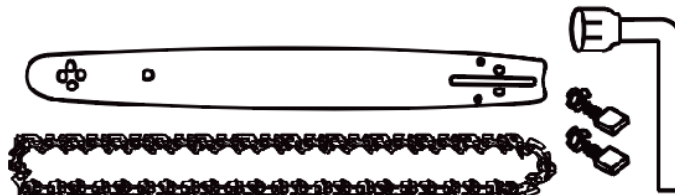
6. Клавiша включення.
7. Регулятор натягу ланцюга.
8. Гайки фіксації кришки кріплення шини.
9. Кришка масляного бачка.



Пила ланцюгова електрична *SturmaxD* CCM9918 не оснащена гальмом ланцюга.

КОМПЛЕКТ ПОСТАВКИ

Шина ланцюгової пили - 1 шт
Ланцюг- 1 шт
Вугільні щітки- 1 шт
Гайковий ключ- 1 шт



Рекомендуємо використовувати лише оригінальні запасні частини, деталі та аксесуари ТМ *SturmaxD*. Виробник не несе відповідальності за поломки, несправності, чи нещасні випадки, спричинені використанням будь-якого не оригінального спорядження, аксесуарів, частин, деталей.

ТЕХНІЧНІ ХАРАКТЕРИСТИКИ

Модель	CCM9918
Тип розміщення двигуна	Поперечний
Напруга / Частота	220В~ 50 Гц
Потужність	1850 Вт
Швидкість руху ланцюга	12 м/с

Шина	355 мм/14"
Крок ланцюга	3/8"/9,5 мм
Ширина паза	0,050"/1,3 мм
Кількість ланок ланцюга	52
Профіль зуба ланцюга	Круглий, чиперний
Механічне гальмо	Ні
Система змащення	Автоматична
Об'єм масляного бака	100 мл
SDS регулювання натягу ланцюга	✓
Звуковий тиск L_pA дБ(A) (dB(A))	97,2
Невизначеність вимірювання звукового тиску K_pA дБ(A) (dB(A))	1,5
Акустична потужність L_wA дБ(A) (dB(A))	106
Невизначеність вимірювання акустичної потужності K_wA дБ(A) (dB(A))	1,5
Рівень вібрації a_h м/с ² (m/s ²)	6,982
Невизначеність вимірювання показників вібрації K_b м/с ² (m/s ²)	1,5
Маса	3.2кг



Увага!

TM *SturmaxD* постійно працює над удосконаленням своєї продукції, в зв'язку з цим, залишає за собою право на внесення змін, що не порушують основних принципів управління. Таких, як зовнішній вигляд, конструкція і оснащення виробу, так і в зміст цього посібника, без попереднього повідомлення споживачів. Всі можливі зміни будуть спрямовані тільки на поліпшення і модернізацію виробу.

ПРАВИЛА ТЕХНІКИ БЕЗПЕКИ

Загальні правила безпеки при роботі з електроінструментом



Електроінструменти являють собою обладнання підвищеної небезпеки. При користуванні електроінструментом, щоб не наражатися ризику ураження електричним струмом, травм, або пожежі слід суворо дотримуватись наступних правил техніки безпеки. Прочитайте та запам'ятайте ці вказівки перед початком роботи. Зберігайте вказівки з техніки безпеки у надійному місці.

Робоче місце

- Тримайте робоче місце в чистоті і добре освітленим.
- Захаращені й погано освітлені робочі місця є причиною травматизму.
- Не використовуйте електроінструменти у вибухонебезпечних приміщеннях: таких, де присутні легкозаймисті рідини, газу, або пил. В процесі роботи з електропилкою можуть виникати іскри, які можуть стати причиною пожежі.
- Тримайте дітей та сторонніх на безпечній відстані від працюючих електроінструментів.
- Не відволікайтеся - це може викликати втрату контролю при роботі та стати причиною травми.

Особиста безпека

- Будьте уважні, контролюйте кожний етап роботи з електроінструментом.

-Не використовуйте електроінструмент в той час, коли Ви втомлені, або знаходитесь під впливом лікарських засобів, що уповільнюють реакцію, а також алкоголю, або наркотичних речовин. Це може призвести до серйозної травми.

-Носіть відповідний одяг. Занадто вільний одяг, прикраси, або довге розпущене волосся можуть потрапити в рухомі частини працюючого електроінструменту. Тримайте Ваше волосся, одяг і рукавички подалі від частин, що рухаються. Руки повинні бути сухими, чистими і вільними від слідів маслянистих речовин.

-Приберіть регулювальні і/або установчі ключі перед включенням електроінструмента. Залишений ключ, потрапивши в рухомі частини електроінструмента, може призвести до поломки інструменту, або серйозної травми.

Електробезпека

-Перед включенням перевірте, чи відповідає напруга живлення електроінструменту напрузі мережі; перевірте справність кабелю, вилки та розетки. У разі несправності цих частин подальша експлуатація забороняється .

-Електроінструменти з подвійною ізоляцією не вимагають підключення через розетку з третім заземленим проводом. Для електроінструментів без подвійної ізоляції - підключення через розетку із заземленим проводом обов'язково .

-Уникайте контакту тіла із заземленими поверхнями типу труб, радіаторів, печей і холодильників. Ризик удару струмом різко зростає, якщо Ваше тіло контактує із заземленим об'єктом. Якщо використання електроінструменту у вологих місцях неминуче, струм до електроінструменту повинен подаватися через спеціальний пристрій - переривник, що відключає електроінструмент при витокі. Гумові рукавички електрика та спеціальне взуття збільшать Вашу особисту безпеку .

-Не піддавайте електроінструменти впливу дощу, або вологи. Вода, що потрапила в електроінструмент значно збільшує ризик удару струмом.

-Обережно поведіться з електрошнуром. Ніколи не використовуйте шнур, щоб нести електроінструменти, або витягувати вилку з розетки. Тримайте шнур подалі від високої температури, масляних рідин, гострих граней, або рухомих частин. Замініть пошкоджений шнур негайно. Пошкоджений шнур збільшує ризик удару електричним струмом. При роботі електроінструментом поза приміщеннями, використовуйте подовжувачі призначені для застосування поза приміщенням .

Техніка безпеки при роботі з електропилкою

- Забороняється працювати електропилкою однією рукою. Результатом можуть бути тяжкі травми, завдані оператору, або людям, що знаходяться в безпосередній близькості від місця роботи.
- Не дозволяйте стороннім знаходитися поблизу інструменту, при запуску, чи роботі.
- Регулярно перевіряйте справність аварійного гальма ланцюга.
- Не починайте роботу, якщо у Вас немає розчищеної площадки, надійної опори та спланованого шляху відходу, у випадку, якщо Ви збираєтесь пиляти зростаюче дерево.
- Перед початком роботи впевніться, що пила не торкається сторонніх предметів.
- Транспортування здійснюйте тільки, при вимкненому двигуні.
- Не працюйте пилою, якщо вона пошкоджена, неправильно зібрана, або, якщо її частини ненадійно закріплені.
- Перед тим, як покласти з рук пилу, вимкніть двигун.
- Будьте дуже обережні, якщо пиляєте кущі та саджанці невеликих розмірів – гілки можуть потрапити під ланцюг. Це може призвести до різкого руху пилки по направленню до Вас. В результаті, Ви можете втратити баланс та рівновагу.
- При пилянні сучка, який знаходиться під напругою вигину, будьте обережні! Остерігайтеся відскоку сучка в той момент, коли він буде перепиляний.
- Використовуйте пилку тільки в добре провітрених приміщеннях.
 - Не використовуйте електропилу для пиляння стоячих дерев, якщо Ви не маєте досвіду в таких роботах.
- Всі види обслуговування, крім, вказаних в даному посібнику, повинні проводитися в авторизованих сервісних центрах.
- При транспортуванні пилки, надіньте на шину чохол.
- Використовуйте пилку тільки за призначенням. Забороняється, наприклад, використовувати пилку для різання пластику, каменю, та інших непризначених для цього матеріалів.
- Вимикайте двигун, при проведенні будь-яких регулювань, наприклад, перевірки натягу ланцюга.
- Тримайте рівновагу. При встановленні електроінструменту використовуйте надійну опору. Наложна опора і баланс дозволяють забезпечити контроль над електроінструментом в несподіваних ситуаціях.

-Використовуйте обладнання, що забезпечить Вашу безпеку. Завжди надягайте захисні окуляри, респіратор, неслизькі безпечні черевики, каску і/або навушники повинні використовуватися для відповідних умов.



Необхідно суворо дотримуватись правил техніки безпеки, при користуванні пилою. Для Вашої безпеки та безпеки інших, уважно прочитайте ці правила та зберігайте їх у доступному місці.



Використовуйте пилу тільки для пиляння дерев, або предметів, що виготовлені з дерева. Будь-яке інше використання може бути небезпечним. Виробник не несе відповідності за нещасні випадки викликані неправильним використанням пили, або використанням не за призначенням. Уникнення нещасних випадків. Для уникнення неправильного користування з пилою, повністю прочитайте інструкцію перед початком експлуатації. Вся інформація щодо правильного використання пили має безпосереднє відношення до Вашої особистої безпеки. Зверніться до професійного користувача, який покаже, як правильно користуватись пилою. Перед використанням перевірте цілісність кабелю та штепсельної вилки. У випадку їх пошкодження, вони повинні бути замінені в уповноваженому сервісному центрі. Вимкніть пилу перед звільненням гальма ланцюга. Виймайте пилу з дерева тільки, коли ланцюг рухається. Зупинка пили в той час, коли ланцюг знаходиться в деревині може призвести до різкого ривка. Забороняється пиляти стоячи на драбині, або дереві. Не пиляйте однією рукою. Електричний шнур повинен завжди знаходитись позаду працюючого та позаду пили.

Небезпека відкидання шини пилки

Відкидання шини виникає, при необережному і неправильному використанні пилки. Типовим прикладом є необережний різкий дотик до деревини кінчиком шини - при цьому виникає відкидання шини вгору - назад в сторону працюючого. Іншим прикладом є використання для пиляння не нижньою, а верхньою частиною шини - при цьому відкид пилки відбувається в бік працюючого.

1.Тримайте пилку завжди обома руками: правою - задню ручку, лівою рукою - передню ручку. Міцно стисніть пальці. Надійне утримання пилки дозволить Вам утримати рівновагу, і не втратити контроль над пилкою під час можливого відкидання.

2.Проводьте пиляння на максимальних обертах.

3.Не виконуйте пиляння вище рівня плеча.

3.Використовуйте шини та ланцюги, застосування яких ухвалено виробником.

3



Рис.3: 1,2
Забороняється працювати кінцем шини!



Рис.3:3
Забороняється працювати однією рукою!



Рис.3:4
Правильне положення рук на електропилці при роботі з пилкою.



Слідкуйте за справністю виробу. У разі відмови в роботі, появи сильного стуку, шуму, іскор, запаху, характерного для горілої ізоляції, негайно вимкніть двигун та зверніться до сервісного центру.



Даний посібник не може врахувати всіх випадків, які можуть виникнути в реальних умовах експлуатації електропили. Тому, при роботі з інструментом керуйтеся здоровим глуздом, будьте максимально уважними та обережними.



Забороняється пиляти стоячи на драбині або дереві. Не пиляйте однією рукою. При використанні не в приміщенні пила повинна включатись через пристрій відключення при витoku електричного струму. Не рекомендовано використовувати подовжувач довший за 50м. Площа перерізу кабелю не повинна бути менша за 1,5мм². Мережа повинна бути захищена запобіжниками та автоматичними вимикачами струму, не менше за 10А.

ПРАВИЛА ЕКСПЛУАТАЦІЇ ОБЛАДНАННЯ

Перед початком роботи

Напруга та сила струму електромережі повинна відповідати характеристикам вказаним на пилі.

Переконайтесь, що пила справна.

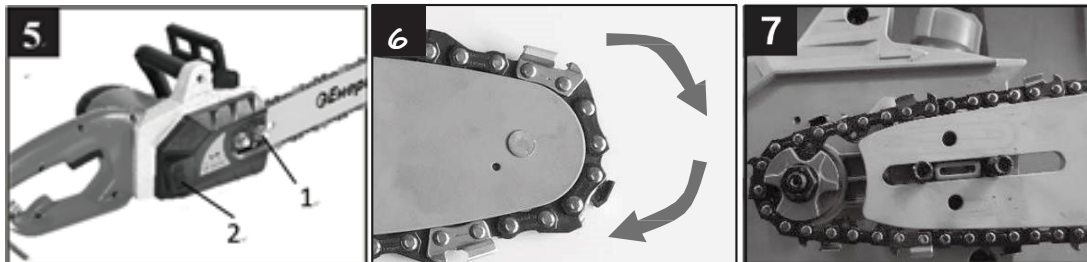
Переконайтесь, що система змащення справна та рівень масла достатній. Коли рівень оливи приблизно на 5 мм вище нижньої шкали, необхідно додати оливу.

Складання шини та ланцюга

Відключіть пилу від електромережі.

Дістаньте з пакувальної коробки електропилку та всі її складові на рівну поверхню.

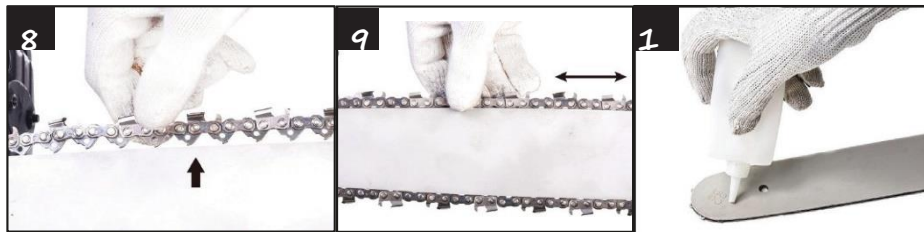
- Переконайтеся, що кабель пили від'єднаний від електромережі.
- Відкрутіть гайку (Рис.5.1) кріплення притискної кришки за допомогою ключа. Обертайте проти годинникової стрілки.
- Зніміть притискну кришку шини.
- Вставте в паз шини хвостики ланцюга, почніть із зірочки, розташованій на верхній частині шини. (необхідно ввести в зачеплення ланцюг з зірочкою). Зверніть увагу на правильний напрямок руху ланцюга. (Рис.6,7)



- Встановіть шину з ланцюгом на напрямні шпильки (довгим пазом). Протилежний край ланцюга введіть в зачеплення з ведучою зірочкою. (Рис. 7)
- Встановіть притискну кришку та закрутіть гайку за годинниковою стрілкою, не затягуючи її. (Рис. 5.1)
- Поверніть регулятор натягу ланцюга: «+» ланцюг натягується, «-».

Правильно натягнутий ланцюг повинен :

- 1) Залишити відстань приблизно 1,5-3мм від крайньої нижньої частини ланцюга до крайньої верхньої частини шини. (Рис.8)
- 2) Безперешкодно переміщуватися вздовж пильної шини (Рис.9)



Після вибору найбільш оптимального натягу ланцюга закрутіть дві гайки фіксації притискної кришки шини за годинниковою стрілкою. (Рис. 5.2)

-Змастіть жолоб шини, зірочки і масляні отвори маслом, призначеним для змащення ланцюга (Рис.10)

Зарядка оливи для ланцюга

Для запобігання попадання бруду в бачок для оливи, очистіть кришку бачка для оливи перед відкриванням. Регулярно перевіряйте рівень оливи при роботі. Налийте оливу та щільно закрийте кришку бачка для оливи.



Ланцюгові електропили ТМ *SturmaxD* поставляються без масла в масляному бачку. Обов'язково залийте масло для ланцюга в маляний бачок перед роботою. **НІКОЛИ НЕ ВИКОРИСТОВУЙТЕ ВІДПРАЦЬОВАНІ ОЛИВИ!**

Для збільшення терміну експлуатації Вашої електропили, рекомендуємо використовувати тільки перевірені оригінальні мастила TM Sturm: MOS-CS-1L

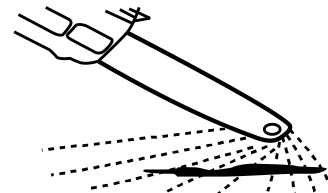
Змащення ланцюга

Для запобігання посиленому зносу, ланцюг та шина мають бути рівномірно змащеними. Система змащення в даній пилі автоматична. Ніколи не працюйте якщо рівень масла в бачку нижче мінімальної позначки, при роботі баз змащення пила буде пошкоджена. Ніколи не працюйте пилою, якщо рівень масла нижчий за мінімальну позначку
Коли рівень масла вищий приблизно на 5 мм нижнього рівня- необхідно долити оливу
Доливайте оливу поки віконце рівня не буде повністю заповнене.



Перевірка системи автоматичного змащення

Перед початком роботи перевірте автоматичну систему змащення та стан рівню оливи. Включіть пилу та тримайте її над землею. Будьте уважні – не торкайтесь землі. Тримайте пилу мінімум в 20 см від предметів. Якщо з'явилися неперервні сліди оливи, то система змащення працює. Якщо сліди оливи не з'явилися прочистіть вихідний отвір.



Шина

Шина піддається найбільшому зносу при роботі зі сторони носика та у нижній частині. Для рівномірного зносу перевертайте шину при кожному загостренні ланцюга.

Ведуча шестерня

Ведуча шестерня піддається зносу при роботі. Якщо при перевірці виявлений сильний знос зубців - зірочка повинна бути негайно замінена. Робота зі зношеною ведучою шестернею значно скорочує термін служби ланцюга. Для заміни зверніться до сервісного центру.

Початок роботи

Завжди одягайте захисні окуляри, навушники, захисні рукавички та спеціальний одяг. Відразу після включення, пила починає працювати на великій швидкості. Візьміть пилу за ручку лівою рукою. Для включення: Натисніть одночасно блокувач включення та вимикач.

Захист пили

Ніколи не користуйтеся пилою під час дощу або в умовах підвищеної вологості.

Якщо електричний подовжувач пошкоджений, негайно відключіть подовжувач від електромережі. Ніколи не використовуйте пошкоджені подовжувачі.

 **Увага!**



Перевіряйте пилу на наявність пошкоджень. Перед кожним наступним використанням переконайтесь що захисні пристрої та пила в робочому стані. Переконайтесь, що рухомі частини не пошкоджені. Переконайтесь, що пила правильно зібрана.

Валка дерев

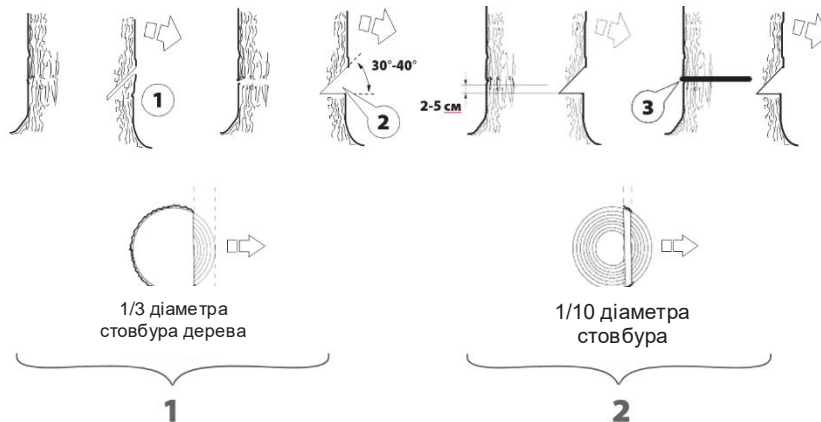
 **Увага!**



Будьте обережні при валці дерев! Спилане дерево, при падінні може нанести серйозні пошкодження всьому, що зустрінеться на його шляху.

- 1) Слід розчистити ділянку для роботи. Це потрібно не тільки для зручності роботи, але і для вимушеного швидкого відходу оператора з місця валки, в разі виникнення небезпечної для здоров'я і життя ситуації. (якщо по якійсь причині дерево впаде в сторону оператора). Шлях відходу повинен бути діаметрально протилежним напрямку падіння спиланого дерева
- 2) Визначте напрямок, в якому буде падати спилане дерево. Обов'язково враховуйте вітер, розташування гілок на дереві.

- 3) Прийміть стійку позу, розташувавшись так, щоб пила не змогла Вам нанести травму.
- 4) Запустіть ланцюгову пилку
- 5) Зробіть перший різ з того боку дерева (1.1), куди воно повинне впасти. (Див. Рисунок)
- 6) Другий різ (1.2) зробіть під кутом 30° - 45° у вигляді клина. Глибина різів повинна складати $1/3$ від товщини стовбура.
- 7) Третій різ - валочного розпилювання (2.3) зробіть з протилежного боку від клиновидного різів. Валочне розпилювання повинне проводитися на висоті від 3 см до 5 см від нижньої кромки клиновидного розпилу. Завершіть пиляння не доходячи та клиновидного розпилу на відстань до $1/10$ діаметра стовбура дерева. Частина стовбура дерева, яке залишилося не пропилене буде виступати точкою опори при падінні стовбура, направляючи його в потрібному напрямку.
- 8) Як тільки дерево почне падати, негайно зупиніть роботу пилки, покладіть її на землю, відійдіть в заздалегідь намічену безпечну зону відходу.
- 9) Якщо ж дерево не починає падати - забийте клин у валочний розпил.(3) Забивайте клин до тих пір, поки дерево не почне падати. Як тільки дерево почне падати, негайно відійдіть в заздалегідь намічену безпечну зону відходу.



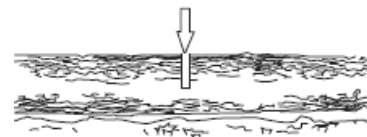
Розпил колод і гілок



Завжди використовуйте тільки стійке положення для роботи, ніколи не стійте на колоді! Будьте обережні з частиною колоди, яка може покотитися в Вашому напрямку. Перед початком розпилу, знайдіть місце вигину на колоді, з нього і починайте роботу. Завжди закінчуйте роботу з протилежного боку до напрямку вигину для того, щоб Ваша пила не застрягла в колоді.

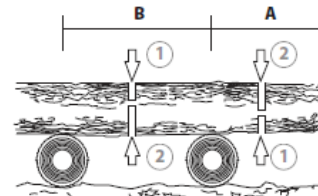
Колода на землі

Проведіть розпил до середини колоди, потім переверніть колоду і завершіть розпил з протилежного боку.



Колода на опорах

У зоні А зробіть розпил на 1/3 частини колоди з нижньої сторони (1), потім завершіть розпил зверху донизу (2). У зоні В зробіть розпил на 1/3 частини колоди зверху (1). Потім закінчіть розпил з нижньої сторони (2).



Обрізка гілок

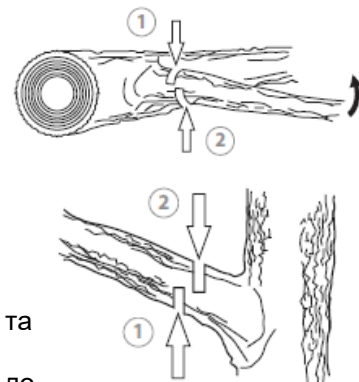


Будьте обережні, гілка може відскочити при розрізі.

Визначте, в який бік відхилена гілка. Потім зробіть перший надріз з боку відхилення гідки, потім продовжуйте пиляти з протилежного боку.

Обрізка гілок дерева, яке стоїть

Зробіть перший різ знизу (1), потім завершіть розпил зверху (2)



ТЕХНІЧНЕ ОБСЛУГОВУВАННЯ ОБЛАДНАННЯ

Слідкуйте за чистотою вентиляційних отворів. Очищуйте їх від пилу, бруду та стружки.

У випадку появи надмірного іскріння на комутаторі якоря негайно зверніться до сервісної майстерні для перевірки стану щіток. Слідкуйте за чистотою корпусних деталей пили. Забороняється використання їдких хімічних речовин та рідин для очищення деталей корпусу.

Несправності та їх усунення

Несправність	Причина	Усунення
Двигун не працює	Відсутнє електроживлення	Перевірте розетку, кабель та вилку.
		Пошкоджений кабель: замініть кабель в уповноваженому сервісному центрі
	Зношені вугільні щітки	Пошкоджений вимикач: замініть вимикач в уповноваженому сервісному центрі
Ланцюг не рухається	Затуплений ланцюг	Замініти вугільні щітки в уповноваженому сервісному центрі
		Загостріть ланцюг

Погана різка дерева	Натяг ланцюга	Перевірте натяг ланцюга
	Перевірте правильність встановлення ланцюга	Ланцюг неправильно встановлений.
	Надмірний натяг ланцюга	Перевірте натяг ланцюга
Пила працює з надмірним зусиллям	Надмірний натяг ланцюга	Перевірте натяг ланцюга Перевірте рівень масла
Ланцюг зіскользує з шини	Недостатнє змащення ланцюга	
Ланцюг надмірно нагрівається	Недостатнє змащення ланцюга	Перевірте систему змащення ланцюга

ГАРАНТІЙНЕ ЗОБОВ'ЯЗАННЯ

На інструменти **SturmaxD** поширюється гарантія згідно терміну, що вказаний в гарантійному талоні. Термін служби складає 5 років з дати виробництва.

Ви можете ознайомитися з правилами гарантійного обслуговування в гарантійному талоні, що додається до інструкції по експлуатації.

Виготовлено в КНР.

Дата виробництва вказана на упаковці.

Відповідність вимогам нормативних документів

Пила електрична **SturmaxD** CCM9918 за своєю конструкцією та експлуатаційними характеристиками відповідає вимогам нормативних документів України, а саме:

- інструмент ручний електромеханічний. Вимоги щодо безпеки. Частина 1. Загальні вимоги ДСТУ EN 60745-1:2014 (EN 60745-1:2009, EN 60745-1:2009/A11:2010, EN 60745-1:2009/AC:2009, IDT).
 - інструмент ручний електромеханічний. Вимоги щодо безпеки. Частина 2-13. ДСТУ EN 60745-2-13:2018
- Додаткові вимоги до ланцюгових пилок (EN 60745-2-

13:2009; A1:2010, IDT; IEC 60745-2-13:2006, MOD; A1:2009, IDT).

- електромагнітної сумісності обладнання, постанова КМУ №1077 від 16.12.2015р;

- тех. регламент низьковольтного електричного обладнання (Постанова КМУ № 1067 від 16.12.2015);

- технічному регламенту безпеки машин, постанова КМУ №62 від 30.01.2013р.;

ДСТУ EN 60745-1:2014; ДСТУ EN 61000-3-2: 2016; ДСТУ EN 61000-3-3: 2017; ДСТУ EN 55014-1:2016; ДСТУ EN 55014-2:2017.

Декларація відповідності розташована на офіційному сайті www.sturmax.com.ua

ГАРАНТІЙНИЙ ТАЛОН

Справжній гарантійний талон складений з урахуванням вимог чинного в Україні ЗУ «Про захист прав споживачів»

Гарантія поширюється на



Термін гарантії	Опис товару
36 місяців	Sturmax професійна серія
24 місяця	Sturmax
12 місяців	Акумулятори

Гарантійний талон надається тільки до товарів, які підпадають під визначення технічно складних побутових товарів, згідно Закону України «Про захист прав споживачів» (стаття 1, пункт 25 -1).

Найменування виробу і модель _____

ССМ9918 Пила ланцюгова електрична

Заводський номер _____

Назва торгової організації _____

Дата продажу (рік,міс.,число) _____

Підпис продавця _____

Підпис покупця _____

Штамп торгової організації _____

Умови гарантії

Шановний Поклиецю! Продукція повністю відповідає усім стандартам якості.

Гарантійний термін експлуатації складає кількість місяців, відповірно виробу (див.табл.), від дня придбання при наявності правильно заповненого гарантійного талона та підпису покупця про прийняття ним гарантійних умов. При не виконанні цих умов претензії по якості виробу не приймаються. Протягом гарантійного терміну власник має право на безкоштовний ремонт виробу, якщо він виїшов з ладу через дефекти виготовлення або матеріалів*.

Гарантійний ремонт не виконується:

1. При наявності в гарантійному талоні виправлень, нерозбірлих записів. Якщо на інструменті вилучена або пошкоджена ідентифікаційна етикетка, нерозбірлими або зміненими серійним номер.
2. При несправності виробу викликаних ушкодженнями надвуглими при транспортуванні, неправильним збереженням, недбалим застосуванням, поганим доглядом. Якщо виріб має надмірне збурднення інструмента, як внутрішнє, так і зовнішнє, іржавий.
3. При несправностях, що виникли у результаті неправильної експлуатації (порушеннях правил інструкції з експлуатації, включаючи перевагтаження і використання не за призначенням). Експлуатація з непризначеною або тупою різальною оснасткою, непризначеними насадками або додатковими пристосуваннями.
4. Якщо інструмент піддавався конструктивним змінам не улововаженими особами.*
5. При наданні виробу в гарантійний ремонт після спроб самостійного ремонту і/або змашення виробу під час гарантійного терміну, якщо це не передбачено Інструкцією з експлуатації (сліді розкриття інструмента, зриванні шліди гвинтів, редукторна голівка встановлена неврно і т.).*
6. При виявленні експлуатації інструменту після прояви несправності і робота якого не була зупинена і продовжувалась.*
7. При виявленні несправностей викликаних незалежними від виробника причинами, такими, як перегітати напруж електричного струму, вилщда природи, стихійні лиха.
8. Якщо експлуатація інструменту відбувалася без захисної оснастки, що входить у їхній комплект (захисні кожухи, відбірні щитки і т.), що служать для безпеки працівника і перешкоджають проникненню оброблюваного матеріалу у середину виробу.*
9. При наявності виробу сторонніх речовин, рідин і предметів, залишків будівельних матеріалів абразивів, металева та інші стружки і т.і.*
10. При наявності механічних зовнішніх ушкоджень (тріщини, вм'ятини корпуса, пластикових захисних кожухів), а також механічних ушкоджень статорів редукторів, перемикачів режими роботи.*
11. При наявності ушкодження шнурів живлення або штепсельної вижки, що виникли в результаті багатозазового перегіну, механічного ушкодження або при підключенні до розетки з поганим контактом. Сліді дії вогню.
12. Якщо були заміннені не своєчасно швидкозношувані витратні деталі. Наприклад – щитки, фільтри, мастило, ремені, ланпи і т.п., внаслідок чого виникли несправності виробу.
13. При нормальному зносі інструмента в результаті тривалого використання. Рівномірного зносу деталей при відсутності на них заводських дефектів не дає право на їх заміну по гарантії.*
14. Гарантія не поширюється на оснащення інструмента, витратне приладдя та матеріали (наприклад – патрони для дримів, гайки для абразивних і відірзних дисків, цанги бурі, свердла, пилви діюжх, фрези, ножі, пилки, шпугі, абразивні стрічки і т.п.), що було в експлуатації.
15. Гарантія не поширюється на мастило, гумові амортизатори і ущільнювачі, повітряний і масляний фільтри, щитки, проводячі ремені, які разом називаються «елементи, що швидко зношуються».
16. Одночасний вихід з ладу термозащобіжника та високочастотних трансисторів на інвекторних заварювальних апаратах, що пов'язане з експлуатацією виробу при температурі нижче 5С.
17. При перерві інструмента чи не виконання вимог до складу та якості паливної суміші та мастила, що призвели до виходу з ладу поршневої групи, до безумовних ознак яких відносяться заплявання поршневих кілець і/або наявність подрапин та потертості на внутрішній поверхні циліндра та поршню, руйнування та оплавлення опорних підшипників шатунів та поршневого пальця.*
18. Гарантія не поширюється на регулювання, чистнення та інші роботи по догляду інструмента.

* - є авторизованим сервісним центром.

Адреси сервісних центрів

№	місто	сервісний центр	адреса	телефон
1	Київ	ФОП Сруцький	Петропавлівська Борщакиваул.Сборна, 7-5	(068) 374-38-39, (044) 721 45-45, (066) 633-68-44
2	Київ	ФОП Заболотний	ринок Юність, ряд С, м. 49	(068) 811-66-46
3	Київ	ФОП Художко	вул.Миропільська2	(044) 544-17-20, (044) 331-58-89
4	Київ	ФОП Мельник В.В.	м.Київ,проспект С.Бандерни, 16	(044) 274-67-95, (044) 474-67-98
6	Біла Церква	ФОП Каргуско	вул.Павленко, 17 мкр., Воля-Будяк	(087) 293-27-49
7	Біла Церква	ФОП Софій	вул.Варшавська, 3	(045) 219-42-14
8	Бердичів	ФОП Червона	вул.Володимирська, 55 (на перехресті з вул.Полтавською) (Бердичівський район)	(045) 244-42-09, 7-465-7-465, 097-7-945-097, 7-949-94-90
9	Бердичів	ФОП Мельниченко	м.Бердичів, вул.Львівська, 65/1 мкр. ФІОЛЕНТИК	(051) 984-57-20, (016) 533-41-44
10	Виница	ФОП Мирнічук	вул. Шнідта 45	(0432) 262678, (097) 455-53-68
11	Виница	ФОП Поліщак	вул. Київська, 13	(067) 784-784, 065-702-26-55
12	Житомир	ФОП Либіда М.В.	вул. Мельникова 10	097-292-41-16
13	Запоріжжя	ТОВ "Запорізькі інструменти"	вул. Кузнєцька 34, смтд. 4	(091) 278-77-55, (096) 40-95-648
14	Івано-Франківськ	Інструмент-ФВ	м.Івано-Франківськ, вул.Сурска, буд. 29, корп. 3	086-03-406-78
15	Івано-Франківськ	ФОП Пиливо Р.Г.	вул. Степан Ковалевич 423А	086-038-344, 086-431-93-63
16	Кіровоград	ТОВ "Вакула інструменти"	вул. Уманська, 15 (на перехресті з вул.Шевченківською)	086-536-88-75, 086-546-57-56
17	Кіровоград	МФ "Інструменти-Інструменти-Інструменти"	вул. Червоної залізнич. 28а	(097) 284-82-28
18	Кіровоград, Полтавська обл.	ФОП Івріченко П.С.	вул.Телевиз. 12	(051) 530-88-57
19	Луганське обл., м. Рубіжів	ФОП Тимарко	пр-т Мюру 36	(091) 24 87 83
20	Луганськ	ФОП Сороски	Заказний ринок вул.Курчак, Корсун, 1 мкр. №18	(093) 402-38-70
21	Луганськ	ФОП Пилива	вул.Курчаківська, 2	(051) 545-84-43
22	Луганськ	ФОП Сказко Е.І.	Міжнародний "Газар"	(097) 620 87 73
23	Луганськ	ФОП Трошечко	вул. Зелена, 239	(067) 946-52-22
24	Львів	Міколайів	пр.Дніпрова, 2.	(097) 71-87-12, (097) 629-71-44
25	Львів	ФОП Бондар Г.І.	м.Сквира, вул.Шевчен. 1	(093) 911-55-41
26	Львів	СИ ДА-Інструменти	ФОП Новачак Миколай, вул. 1-го Січовська, 62	051-799-425, 068-733-27-97
27	Одеса	Сорос-ІТІ/ІМ	вул.Троїцького шосе, 19А	(097) 488-28-56
28	Одеське обл., Белгородський район	ФОП Мельниченко І.І.	м.Білогірський, вул.Миколайівська, 42, смт. "Успенка"	(097) 138-89-57
29	Одеське обл., м.Черноморськ	СИ Зініс - ФОП Верланов	м.Черноморськ, р-н. Сніпках, вул.Комсомольська, 26	067-538-32-70, 093-398-316-67
30	Одеса	ФОП Пиличенко	Центральний р-н, пал.№7 пр. 2	(097) 530-32-54
31	Рівне	ФОП Балайчук	вул. Біля, 16	(0662) 40-45-55, (093) 22-86-76
32	Рівне	ФОП Хурицький А.С.	33018, м.Рівне, вул.Вірська, 20	096-521-2-82
33	Рівненська обл., Здолбунів	ФОП Хоменко Я.В.	м.Здолбунів, вул.Навальницька, 62.	066-710-03-37
34	Суми	СИ Зініс - ФОП Верланов	вул. Інтернаціоналістів, 5, оф. 25	(0542) 79-00-86
35	Суми	ФОП Горай Ю.А.(сын)	м.Суми, вул.Харківська, 12	(0542) 659-462-385 (0-48)
36	Тернопіль	ТОВ ТТ АРС-Коршак	м.Тернопіль, вул. Борогінська, 44	(0535) 47-57-18, 066-545-86-17.
37	Хмельницький	ФОП Пиливо Р.Г.	м.Хмельницький, Пролетух 1-й Мікрор., 26, сектор № 25	(067) 35-40-515
38	Черкаси	ФОП Мельниченко	вул.Богородицька, 289	093-723-93-93
39	Черкаси	ТОВ "Пилар"	вул.Григорів 166/0	(0472) 94-65-43
40	Чернівці	ФОП Рудик	пр-т Мюру, 233	(0472) 94-65-43
41	Чернівці	ФОП Вайсвірницька М.М.	вул. Слобожанська, 73	(0462) 674-6490, (059) 546-54-89, (033) 311 11 70, (068) 578 85 47
42	Чернівці	ФОП Надточий О.В.	пр.Лерінен. 15а	068-219-43-31
43	Чернівецька обл., м.Вінниця	ФОП Івріченко П.М.	16700, м.Ічків, вул.Вознесенська, 34/2	(067) 65 78 78, (067) 65 78 79, (067) 65 78 77, (067) 67-67-44
44	Чернівецька обл., м.Вінниця	Чернівецькіс, 1 мкр., "С ТЕП"	вул.Шевченківська, 11 мкр., "С ТЕП"	(067) 65 78 78, (067) 65 78 79, (067) 65 78 77, (067) 67-67-44
45	Чернівецька обл., м.Сторожинець	ФОП Сторожинець С.М.	вул.Шевченківська, 5, м.п. Дніпрова	(0662) 65-35-61, (066) 1-85-35-52, (067) 653-26-43
46	Чернівці	ФОП Лавренко	м.Чернівці, вул.Івана Месняк, 33	(0662) 729-888, (067) 46-44-47, (074) 481-48-33
47	Чернівці	ФОП Вишнівець О.А.	пр-т Мюру 3/5	(093) 449 94 94, (068) 331 82 12, (059) 165 42 12
48	Чернівці	ФОП Нічипоренко	м.Чернівці, ТЛ Пилар, Промислова 7, каб. №3	(066) 688-67-59
49	Хмельницьке обл., м.Вінниця	ФОП Тато М.	м. Хуст, вул. Ляйбиса 83 магазин "Shop Tools"	

Sturmaxo

Термін придатності : необмежений.

Не містить шкідливих речовин.

Зберігати в сухому місці.

Виробник:AWLOP TRADING CO LTD. Адреса: Китай, м. Нінгбо, Модерн таймз А2, блок 16/F.

Імпортер:

Україна, ТОВ "БЕСТВОРК" 04128, м. Київ, вул. Стеценка, 19/54, (044) 495-52-46.

Україна, ТОВ "ПРО-ЛАЙТ" 04128, м. Київ, вул. Стеценка, 19/54, (044) 451-89-67.

Уповноважений представник виробника:ТОВ "БЕСТВОРК" 04128, м. Київ, вул. Стеценка, 19/54.



Телефон гарячої лінії

080 033 25 23

(безкоштовно по Україні)

**ГАРАНТІЙНИЙ ТАЛОН
ВСЕРЕДИНІ КОРОБКИ**

