

Sturmax

**Інструкція по експлуатації та
технічному обслуговуванню.**

Плиткоріз електричний

Модель: TCM9819L, TCM9820L



UK210224TC

Зміст

Опис обладнання	3
Складання, регулювання та робота	4
Технічні характеристики.....	5
Комплект поставки	5
Правила техніки безпеки	6
Робота з електроінструментом.....	8
Технічне обслуговування	9
Гарантійне зобов'язання.....	9

Увага!

Відсутність гарантійного талону та серійного номера на інструменті не дає можливості його гарантійного ремонту!

Опис обладнання

Шановний покупець!

Компанія ***SturmaxD*** висловлює Вам свою глибоку вдячність за придбання електричного плиткорізу нашої марки.

Увага!

Побутова серія електроінструменту: Після безперервної роботи протягом 30 хвилин необхідно вимкнути електроінструмент, відновити роботу можна через 10 хвилин! Не перевантажуйте мотор електроінструменту. Час роботи не більше 20 годин на тиждень.

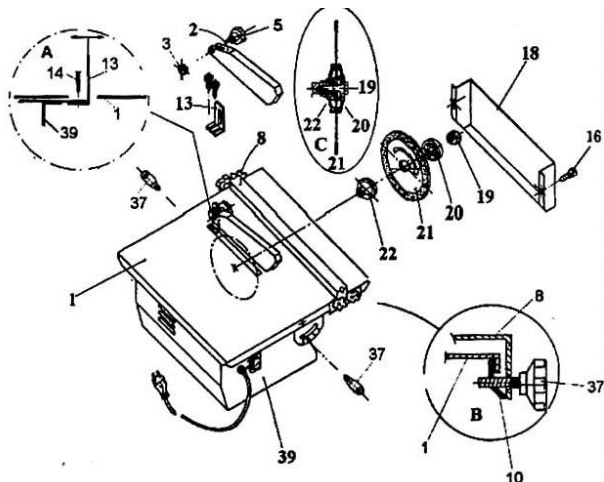
Вироби під торгівельною маркою постійно удосконалюються і поліпшуються. Тому технічні характеристики та дизайн можуть змінюватися без попереднього повідомлення. Приносимо Вам наші найглибші вибачення за можливі завдані цим незручності.



Уважно вивчіть дану інструкцію з експлуатації та технічного обслуговування.
Зберігайте її в захищеному місці.

Складання, регулювання та робота (Зовнішній вигляд)

Мал
1



1. Див мал. 1.
2. З'єднайте кронштейн 13, згідно мал 1, вирізка А, але не затягуйте болти.
3. Встановіть ріжучий діамантовий диск, згідно вирізки С, мал 1.
 - Встановіть фланець 22 на ведучий вал, як вказано на малюнку.
 - Встановіть ріжучий диск 21 на фланець 22, не переплутайте напрям обертання диска.
 - Встановіть фланець 20 та затягніть гайку 19.
4. Встановіть кронштейн 13 в одному напрямку з ріжучим диском та міцно закріпіть кронштейн болтами.
5. Встановіть захисний кожух 2 и закріпіть гвинтом-баранчиком та гайкою.
6. Під'єднайте бічний кожух 18 за допомогою саморізів 16.
7. Встановіть обмежувач 8 згідно з вирізкою В.
8. Затягніть затискні болти 37, попередньо встановив необхідний кут нахилу стола.

Технічні характеристики

Характеристики	TSM9819L	TSM9820L
Швидкість холостого ходу	2950 об/хв.	2950 об/хв.
Розмір стола:	395x385 мм	500x400 мм
Максимальна довжина різа:	Не обмежена	Не обмежена
Потужність:	800 Вт	1000 Вт
Розмір ріжучого диска, мм	180x22,2/25,4x2,2	200x22,2/25,4x2,4
Максимальна глибина різа:	34мм	41мм

Шуми і вібрація TSM9819L

Робочий режим

Рівень тиску шуму LpA 62,5 дБ (A)

Невизначеність KpA 3 дБ

Рівень потужності шуму LWA 75,5 дБ (A)

Невизначеність KWA 3 дБ

Шуми і вібрація TSM9820L

Робочий режим

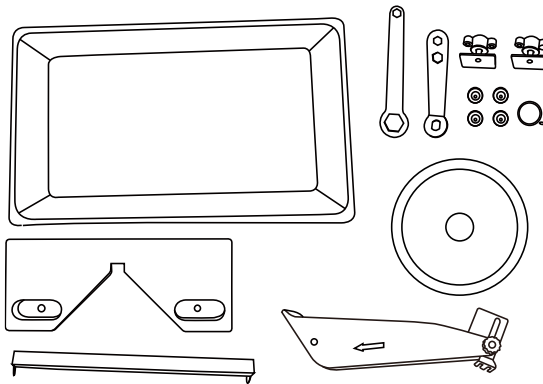
Рівень тиску шуму LpA 65,5 дБ (A)

Невизначеність KpA 3 дБ

Рівень потужності шуму LWA 77,5 дБ (A)

Невизначеність KWA 3 д

Комплект поставки



Спеціальний ключ	2 шт
Паралельна напрямляюча	1 шт
Рухомий захисний кожух	1 шт
Ніж розклинювальний	1 шт
Кутовий упор	1 шт
Набір шайб	1 шт
Ріжучий диск	1 шт
Піддон (тільки для TSM9819L)	4 шт

Загальні правила безпеки при роботі з електроінструментом

Увага! Електроінструменти є обладнанням підвищеної небезпеки. Користуючись електроінструментом, щоб не наражатися на небезпеку ураження струмом, травми або виникнення пожежі, слід суворо дотримуватися наступних основних правил техніки безпеки. Прочитайте і запам'ятайте ці вказівки до того, як приступите до роботи з електроприладами. Зберігайте вказівки з техніки безпеки в надійному місці.

Правила техніки безпеки

Робоче місце

Тримайте робоче місце чистим і добре освітленим.

Захаращені, погано освітлені робочі місця є причиною травматизму.

Не використовуйте електроінструменти у вибухонебезпечних приміщеннях, таких, де присутні вогненебезпечні рідини, гази або пил. Електроінструменти створюють іскри, які можуть призвести до займання пилу або пари.

Тримайте дітей та сторонніх осіб на безпечній відстані від працюючих електроінструментів.

Не відволікайтеся - це може викликати втрату контролю при роботі і стати причиною травми.

Електробезпека

Перед включенням перевірте чи відповідає напруга живлення електроінструменту напрузі мережі; перевірте справність кабелю, вилки та розетки. У разі несправності цих частин подальша експлуатація забороняється .

Електроінструменти з подвійною ізоляцією не вимагають підключення через розетку з третім заземленим проводом. Для електроінструментів без подвійної ізоляції підключення через розетку із заземленим проводом обов'язково.

Уникайте контакту тіла з заземленими поверхнями типу труб, радіаторів, печей і холодильників. Ризик удару струмом різко зростає, якщо ваше тіло стикається з заземленим об'єктом. Якщо використання електроінструменту у вологих місцях неминуче, струм до електроінструменту повинен подаватися через спеціальний пристрій - переривник, що відключає електроінструмент при витокі струму. Гумові рукавички електрика та спеціальне взуття далі збільшать вашу особисту безпеку.

Не піддавайте електроінструменти впливу дощу або вологи. Вода, що потрапила в електроінструмент значно збільшує ризик удару струмом.

Обережно поводьтеся з електрошнуром. Ніколи не використовуйте шнур, щоб нести електроінструменти або витягувати вилку з розетки. Тримайте шнур подалі від високої температури, масляних рідин, гострих граней або рухомих частин. Замініть пошкоджений шнур негайно. Пошкоджений шнур збільшує ризик ураження електричним струмом. При роботі електроінструментом поза приміщеннями, використовуйте подовжувачі, призначені для застосування поза приміщенням.

Особиста безпека

Будьте уважні, постійно стежте за тим, що ви робите при роботі з електроінструментом. Не використовуйте електроінструмент у той час, коли Ви стомлені або знаходитесь під впливом ліків або засобів, що уповільнюють реакцію, а також алкоголю або наркотичних речовин. Це може призвести до серйозної травми.

Носіть відповідний одяг. Занадто вільний одяг, коштовності або довге розпущене волосся можуть потрапити в рухомі частини працюючого електроінструменту. Тримайте ваше волосся, одяг і рукавички далеко від рухаються частин. Руки повинні бути сухими, чистими і вільними від слідів маслянистих речовин.

Уникайте раптового включення. Переконайтеся, що клавіша включення/виключення знаходиться в положенні «виключено» («OFF») до включення електроінструменту в розетку.

Видаліть регульовальні та/або настановні ключі перед включенням електроінструменту. Залишений ключ, потрапивши в деталі, що рухаються, може призвести до поломки електроінструменту або серйозної травми.

Тримайте надійно рівновагу. Використовуйте хорошу опору і завжди тримайте рівновагу. Наложна опора і рівновага дозволяють забезпечити надійний контроль над електроінструментом у несподіваних ситуаціях.

Використовуйте обладнання, що забезпечує Вашу безпеку. Завжди носіть захисні окуляри. Респіратор, нековзні безпечні черевики, каска, навушники повинні використовуватися для відповідних умов.

Правила Безпеки при роботі з плиткорізом

- Використовуйте шумогасильні навушники при користуванні електроінструментом протягом тривалого часу. Тривала дія шуму стати причиною втрати слуху.
- Завжди носіть захисні окуляри при використанні цього електроінструменту. Використовуйте респіратор для роботи для захисту від пилу.
- Розташовуйтеся під час роботи таким чином, щоб не бути затиснутим

між інструментом або допоміжної ручкою і стінами або стовпами. Якщо заклинить диск, це призведе до віддачі від електроінструменту, і може стати причиною травми.

- Слідкуйте за тим, щоб резервуар з водою був наповнений під час роботи - вода з резервуару надходить до ріжучого диску, що збільшує термін його служби і зменшує утворення пилу.
- Виконуйте різ із швидкістю, яка забезпечує оптимальний різ матеріалу, занадто висока швидкість різки призводить до утворення нерівного краю. ПЛАВНО І БЕЗ УДАРИВ наводіть диск до розрізуємої поверхні!
- Встановіть плиткоріз за рівнем на нековзній поверхні.
- Ніколи не використовуйте алмазні диски з тріщинами. При виявленні тріщини відразу ж замініть диск.
- Не використовуйте сегментні диски.

РОБОТА З ЕЛЕКТРОІНСТРУМЕНТОМ

Використовуйте затискачі, струбцини, лецата або інший спосіб надійного кріплення оброблюваної деталі. Утримання деталі рукою або тілом ненадійне, і може призвести до втрати контролю та до поломки інструменту або травм.

Не перевантажуйте електроінструмент. Використовуйте інструмент, відповідний вашій роботі. Правильно підібраний електроінструмент дозволяє більш якісно виконати роботу і забезпечує більшу безпеку.

Не використовуйте електроінструмент, якщо не працює клавіша «включення / виключення» (« ON / OFF »). Будь-який електроінструмент, у якому несправна клавіша включення/виключення, становить підвищену небезпеку і повинен бути відремонтований до початку роботи.

Від'єднайте штепсель від джерела живлення перед проведенням будь-яких регулювань, заміни аксесуарів або приладдя, або перед зберіганням електроінструменту. Такі профілактичні заходи щодо забезпечення безпеки зменшують ризик випадкового запуску електроінструменту.

Зберігайте електроінструменти поза досяжністю дітей та інших людей, які не мають навичок роботи з електроприладами. Електроінструмент це джерело підвищеної небезпеки в руках користувачів, які не мають навичок.

Вчасно проводьте необхідне обслуговування електроінструментів. Належним чином обслужені електроінструменти, з гострими лезами дозволяють більш легко і якісно виконувати роботу і підвищують безпеку. Будь-яка зміна або модифікація забороняється, оскільки це може

призвести до поломки електроінструменту та/або травмування.

Регулярно перевіряйте регулювання інструменту, а також на відсутність деформацій робочих частин, поломки частин, а також стану електроінструменту, які можуть вплинути на неправильну роботу електроінструменту. Якщо є ушкодження, відремонтуйте електроінструмент перед початком робіт. Багато нещасних випадків викликано погано обслуженими електроінструментами. Складіть графік періодичного сервісного обслуговування вашого електроінструмента.

Використовуйте лише приладдя, які рекомендуються виробником для вашої моделі. Приладдя, яке може підходити для одного електроінструменту, може стати небезпечним при використовується на іншому.

Заміна ріжучого диску

Для заміни диска дотримуйтесь наступних інструкцій:

1. Вимкніть плиткоріз від мережі.
 2. Злийте воду.
 3. Відкрутіть саморізи 16 і зніміть кожух 18.
 4. Відкрутіть гайку 19.
 5. Зніміть зношений диск, і замініть на новий, встановивши його на фланець 22. Встановіть фланець 20 і закріпіть гайкою 19.
- Встановіть назад кожух 18, закріпивши його саморізами 16.

Технічне обслуговування

Ви придбали довговічний та надійний електроінструмент побутового класу.

ПОПЕРЕДЖЕННЯ: ЗАВЖДИ відключайте живлення перед тим, як проводити будь-яку перевірку, технічне обслуговування чи очищення.

Правильне використання і постійне технічне обслуговування продовжують термін служби виробу.

Регулярно очищайте вентиляційні отвори на корпусі електроінструменту від бруду і пилу.

Регулярно протирайте корпусні деталі м'якою б / п тканиною.

Забороняється використовувати різні види розчинників для очищення корпусних деталей електроінструменту.

Обслуговування електроінструменту має бути виконано тільки кваліфікованим персоналом уповноважених сервісних центрів ***Sturmaxo*** Обслуговування, виконане некваліфікованим персоналом, може стати причиною поломки інструменту і травм.

Гарантійне зобов'язання

На електроінструмент ***Sturmaxo*** поширюється гарантія відповідно до терміну, зазначеному в гарантійному талоні.

Термін служби складає 5 років з дати виробництва.

Sturmaxo Інструкція по експлуатації та технічному обслуговуванню. Плиткоріз
електричний стор. 10

Ви можете ознайомитися з правилами гарантійного обслуговування в гарантійному талоні, що додається до інструкції з експлуатації.

Виготовлено в КНР.

Дата виготовлення вказана на упаковці

Інформація для покупця

Виробник:

AWLOP TRADING CO LTD. Адреса: Китай, м. Нінгбо, Модерн таймз А2,
блок 16/F

Імпортер:

Україна, ТОВ "БЕСТВОРК" 04128, м. Київ, вул. Стеценка, 19/54, (044) 495-
52-46

Україна, ТОВ "ПРО-ЛАЙТ" 04128, м. Київ, вул. Стеценка, 19/54, (044) 491-
89-67

Уповноважений представник:

ТОВ "БЕСТВОРК" 04128, м. Київ, вул. Стеценка, 19/54

Телефон гарячої лінії 080 033 25 23

ГАРАНТІЙНИЙ ТАЛОН

Справжній гарантійний талон складений з урахуванням вимог чинного в Україні ЗУ
«Про захист прав споживачів»

Гарантія поширюється на



	Термін гарантії	Опис товару
	36 місяців	Sturmax професійна серія
	24 місяця	Sturmax
	12 місяців	Акумулятори

Гарантійний талон додається тільки до товарів, які підпадають під визначення технічно складних побутових товарів, згідно Закону України «Про захист прав споживачів» (стаття 1, пункт 25 -1).

Найменування виробу і модель _____

Плиткоріз електричний

Заводський номер _____

Назва торгової організації _____

Дата продажу (рік,міс.,число) _____

Підпис продавця _____

Підпис покупця _____

Штамп торгової організації _____

Умови гарантії

Шановний Покупець! Продукція повністю відповідає усім стандартам якості.

Гарантійний термін експлуатації складає кількість місяців, відповідно виробу (див.табл.), від дня придбання при наявності правильно заповненого гарантійного талона та підпису покупця про прийняття ним гарантійних умов. При не виконанні цих умов претензії по якості виробу не приймаються. Протягом гарантійного терміну власник має право на безкоштовний ремонт виробу, якщо він вийшов з ладу через дефекти виготовлення або матеріалів*.

Гарантійний ремонт не виконується:

1. При наявності в гарантійному талоні виправлень, нерозбірливих записів. Якщо на інструменті вилучена або пошкоджена ідентифікаційна етикетка, нерозбірливий або змінений серійний номер.
2. При несправностях виробу викликаних uszkodженнями набутими при транспортуванні, неправильним збереженням, недбалім застосуванням, поганим доглядом. Якщо виріб має надмірне забруднення інструмента, як внутрішнє, так і зовнішнє, іржавий.
3. При несправностях, що виникли у результаті неправильної експлуатації (порушення правил інструкції з експлуатації, включаючи перевантаження і використання не за призначенням). Експлуатація з непризначеною або тупою різальною оснасткою, непризначеними насадками або додатковими пристосуваннями.
4. Якщо інструмент піддавався конструктивним змінам не уповноваженими особами.*
5. При наданні виробу в гарантійний ремонт після спроб самостійного ремонту і/або змачення виробу під час гарантійного терміну, якщо це не передбачено інструкцією з експлуатації (сліди розкриття інструмента, зірвані шліци гвинтів, редукторна голівка встановлена невірно і т.і.).*
6. При виявленні експлуатації інструменту після прояви несправності і робота якого не була зупинена і продовжувалась.*
7. При виявленні несправностей викликаних незалежними від виробника причинами, такими, як перепади напруги електричного струму, явища природи, стихійні лиха.
8. Якщо експлуатація інструменту відбувалася без захисної оснастки, що входить у їхній комплект (захисні кожухи, відбійні щитки і т.і.), що служать для безпеки працівника і перешкоджають проникненню оброблюваного матеріалу у середину виробу.*
9. При наявності у середині виробу сторонніх речовин, рідин і предметів, залишків будівельних матеріалів, абразивів, металева та інші стружки і т.і.*
10. При наявності механічних зовнішніх uszkodжень (тріщини, вм'ятини корпусу, пластикових захисних кожухів), а також механічних uszkodжень стопорів редукторів, перемикачів режимів роботи.*
11. При наявності uszkodження шнура живлення або штепсельної вилки, що виникли в результаті багаторазового перегину, механічного uszkodження або при підключенні до розетки з поганим контактом. Сліди дії вогню.
12. Якщо були замінені не своєчасно швидкозношувані витратні деталі. Наприклад – щітки, фільтри, мастило, ремені, лампи і т.п., внаслідок чого виникли несправності виробу.
13. При нормальному зносі інструмента в результаті тривалого використання. Рівномірного зносу деталей при відсутності на них заводських дефектів не дає право на їх заміну по гарантії.*
14. Гарантія не поширюється на оснащення інструмента, витратне приладдя та матеріали (наприклад – патрони для дрилів, гайки для абразивних і відрізних дисків, цанги, бури, свердла, пильні диски, фрези, ножі, пилки, шулулі, абразивні стрічки і т.п.), що було в експлуатації.
15. Гарантія не поширюється на мастило, гумові амортизатори й ущільнювачі, повітряний і масляний фільтри, щітки, приводні ремені, які разом називаються «елементи, що швидко зношуються».
16. Одночасний вихід з ладу термозапобіжника та високовольних транзисторів на інвекторних зварювальних апаратах, що пов'язане з експлуатацією виробу при температурах нижче -5С.
17. При перегріві інструмента чи не виконання вимог до складу та якості паливної суміші та мастила, що призвели до виходу з ладу поршневої групи, до безумовних ознак яких відносяться залягання поршневих кілець і/або наявність подряпин та потертості на внутрішній поверхні циліндра та поршня, руйнування та оплавлення опорних підшипників шатуна та поршневого пальця.*
18. Гарантія не поширюється на регулювання, чищення та інші роботи по догляду інструмента.

* - є авторизованим сервісним центром.

Клієнтський талон

Відривний талон

Клієнтський

Модель Плиткорізі електричний

Дата продажу (рік,міс.,число) _____

Заводський номер _____

Дата прийому _____

Дата повернення _____

вид ремонту _____

Назва ремонтної організації _____

П.І.Б. майстра _____

Штамп майстерні _____

Відривний талон

1

Модель Плиткорізі електричний

Дата продажу (рік,міс.,число) _____

Заводський номер _____

Дата прийому _____

Дата повернення _____

вид ремонту _____

Назва ремонтної організації _____

П.І.Б. майстра _____

Штамп майстерні _____

Клієнтський

Модель Плиткорізі електричний

Дата продажу (рік,міс.,число) _____

Заводський номер _____

Дата прийому _____

Дата повернення _____

вид ремонту _____

Назва ремонтної організації _____

П.І.Б. майстра _____

Штамп майстерні _____

Відривний талон

2

Модель Плиткорізі електричний

Дата продажу (рік,міс.,число) _____

Заводський номер _____

Дата прийому _____

Дата повернення _____

вид ремонту _____

Назва ремонтної організації _____

П.І.Б. майстра _____

Штамп майстерні _____

Клієнтський

Модель Плиткорізі електричний

Дата продажу (рік,міс.,число) _____

Заводський номер _____

Дата прийому _____

Дата повернення _____

вид ремонту _____

Назва ремонтної організації _____

П.І.Б. майстра _____

Штамп майстерні _____

Відривний талон

3

Модель Плиткорізі електричний

Дата продажу (рік,міс.,число) _____

Заводський номер _____

Дата прийому _____

Дата повернення _____

вид ремонту _____

Назва ремонтної організації _____

П.І.Б. майстра _____

Штамп майстерні _____

Адреси сервісних центрів

№	місто	сервісний центр	адреса	телефон
1	Київ	ФОП Оржеховський	Петропавлівська Борщагівка, вул. Соборна, 7-Б	(068) 374-39-39, (044) 221-85-35, (096) 838-88-84
2	Київ	ФОП Заболотний	ринок Юність, рід С, м. 49	(068) 811-86-48
3	Київ	ФОП Худолей	вул. Миропільська 29	(044)-544-17-29, (044)-331-56-99
4	Київ	ФОП Худолей	вул. Л. Курбаса, 17	(044)-274-97-95, (044)-274-97-96
5	Київ	ФОП Малько В.В.	м. Київ, проспект С. Бандери 16	068-870-70-74 і 093-830-86-84066-239-06-60,
6	Біла Церква	ФОП Карлукно	вул. Павлюченко ,17 маг."Воло-Буд"	067-289-22-09
7	Біла Церква	ФОП Федін	вул. Ярмакова, 3	(04563) 5-96-79, 067-504-79-69
8	Бровари	ФОП Чіркова	м. Бровари, б-р Незалежності, 54/4, (територ. ЗАО Бровар, з-д пласмаси)	044-362-04-02, 097-945-7-945, 097-196-80-90
9	Бердянськ	ФОП Матвієнко	м. Бердянськ, вул. Італійська, 6, 51 маг. ФІОЛЕНТИК	(050)-964-57-20, (06153) 41-84
10	Вінниця	ФОП Марценюк	вул. Шмідта 45	(0432) 264278, 097-055-33-88
11	Вишневе	ФОП Покришка	вул. Київська, 12	067-784-79-84, 063-702-26-95
12	Житомир	ФОП Лебіга М.В.	вул. Малинська, 10	067-292-41-16
13	Запоріжжя	ТОВ "Запоріжінструмент"	вул. Кузнецова 34, склад 4а	(0612) 78-77-65, 050-50-55-048
14	Івано-Франківськ	Інструмент -ІФ	м. Івано-Франківськ, вул. Стуса, буд. 28, корп. 3	096-103-06-78
15	Івано-Франківськ	ФОП Піманов Р.Г.	вул. Євгена Коновальця 425А	068-068-34-46, 066-431-08-03
16	Кривий Ріг	ТОВ "Вакула інструмент"	вул. Олександра Поля (Октябрська) 28а, маг. Хамер Центр	096-158-58-73; 050-546-57-56
17	Конотоп	Маг. Планета-Інструмент-ФОП Гитлин	вул. Червоної калини, 2	(067) 428-82-28
18	Кременчук Полтав. обл.	ФОП Кириленко П.С.	вул. Ткаченка, 12	(050) 530-98-87
19	Луганська обл. м. Рубіжне	ФОП Титаренко	пр-т Миру, 36	(050) 214 87 83
20	Луцьк	ФОП Форостян	Завокзальний ринок, вул. Карпенка-Карого, буд.1, маг. №18	(099) 402-39-70
21	Луцьк	ФОП Піманов	вул. Карбишева, 2	(063) 545-84-43
22	Львів	ФОП Стахів Б.І.	Магазин-маїстерня "Газда",	(097) 620 97 73
23	Львів	ФОП Троцько	вул. Зелена, 238	(067)-940-52-22
24	Миколаїв	ФОП Кузьмін	пр. Центральний, 2.	(0512) 711-07-12, (097) 629-71-44
25	Обухів	ФОП Биков Г.І	м. Обухів, вул. Піщана, 1	(068) 801-55-01
26	Миколаїв	СЦ DAS-Інструмент	ФОП Новиков, м. Миколаїв, вул. 1-а Слобідська, 62	0512-709-925, 068-733-27-87
27	Одеса	Сервіс-STURM	вул. Тираспольское шоссе, 15А	(067)-468-28-56
28	Одеська обл. Белгород-Дністр	ФОП Мангов І.І.	м. Б-Дністровський, вул. Михайлівська, 43, маг. "Svarka"	(067) 136-99-97
29	Одеська обл. м. Черноморськ	ФОП Стрельбицький В.В.	м. Черноморськ, р-к "Світанок", вул. Комсомольська, 2а	067-558-32-19, 093-998-90-67
30	Полтава	ФОП Панченко	Центральний р-к, пав. №7 гр. 2	(067) 530-32-54
31	Рівне	ФОП Бакалець	вул. Біла, 16	(0362) 40-05-56, 093-323-86-76
32	Рівне	ФОП Журомський А.С.	33018, м. Рівне, вул. Відінська, 29	096-521-12-62
33	Рівнен. обл. м. Здолбунів	ФОП Комеча Я.В.	м. Здолбунів, вул. Незалежності, 42.	096-709-03-37
34	Суми	СЦ Еліс - ФОП Аверьянов	вул. Інтернаціоналістів, 5, оф. 25	(0542) 78-00-96
35	Суми	ФОП Горовой Ю.А. (сын)	м. Суми, вул. Харківська, 12	(0542) 659-042, 36-10-49
36	Тернопіль	ТОВ ТТ АРС-Кераміка	м. Тернопіль, вул. Бродівська, 44	(0352) 47-52-18, 096-548-66-17.
37	Хмельницький	ФОП Піманов Р.Г.	м. Хмельницький, Провулок 1-й Мирний, 20 склад № 25	(067)-35-40-515
38	Черкаси	ФОП Медведенко	вул. Благосісна, 269	093-723-83-83
39	Черкаси	ТОВ "Полікор"	вул. Громова 146/10	(0472) 54-05-63
40	Чернігів	ФОП Рудик	пр-кт Миру, 233	0462 93-06-63, 094-98-81-663
41	Чернігів	ФОП Войстрикова К.М.	вул. Старобілоуська, 73	(0462) 614-800, 050 846 14 89, 093 911 17 02, 098 576 88 47
42	Чернігів	ФОП Надточий О.В.	пр. Перемоги 119а	0462-614-889, 093-454-3990
43	Чернігівська обл. м. Ічня	ФОП Кириченко Л.М.	16700, м. Ічня, вул. Воскресінська, 34/2	096-219-43-31
44	Чернігівська обл. м. Бахмач	ФОП Коваль О.П.	вул. Шевченка, 11, маг. "СТЕК"	093-148-18-47 магазин, 093 077 55 80 (097) 812-62-44
45	Чернігівська обл. м. Городня	ФОП Спода К.П.	вул. Шевченко 5, м-н Домовичок	(068)-540-82-01.
46	Чернігів	ФОП Ананко	м. Чернігів, вул. Івана Мазепи, 33	(0462) 65-35-61, (066) 185-25-52, (097) 603-29-03
47	Чернігів	ФОП Вишинська О.А.	пр-т Миру, 95	0462-729-068, 068-745-44-12, 073-481-08-33
48	Чернігів	ФОП Никитенко	м. Чернігів, ЦЦ Ліга, вул. Промислова 7, каб. №3	(093) 440 94 42, (068) 339 82 12, (095) 165 42 12
49	Хуст Закарпат. обл.	ФОП Тома М.	м. Хуст, вул. Львівська 93 магазин "Shop Tools"	(096) 488-67-59

Телефон технічної підтримки 0 (800) 332-523 безкоштовно по Україні

SturmaxD

Інформація для покупця

Виробник:

AWLOP TRADING CO LTD. Адреса: Китай, м. Нінгбо, Модерн таймз А2, блок 16/F

Імпортер:

Україна, ТОВ "БЕСТВОРК" 04128, м. Київ, вул. Стеценка, 19/54, (044) 495-52-46

Україна, ТОВ "ПРО-ЛАЙТ" 04128, м. Київ, вул. Стеценка, 19/54, (044) 451-89-67

Уповноважений представник виробника в Україні:

ТОВ "БЕСТВОРК" 04128, м. Київ, вул. Стеценка, 19/54

Виготовлено в КНР. Дата виготовлення вказана на упаковці.



Телефон горячої лінії
080 033 25 23
(безкоштовно по Україні)