

Sturm

Інструкція по експлуатації та технічному обслуговуванню

Шліфувальна машина для стін та стелі

Модель: DWSM6075SLM



UKW211014-2

Зміст

Опис	4
Комплектність поставки.....	4
Технічні характеристики.....	5
Правила техніки безпеки.....	5
Правила експлуатації обладнання	9
Технічне обслуговування обладнання	11
Гарантійне зобов'язання.....	12

Увага!

Відсутність гарантійного талону та серійного номера на інструменті не дає можливості його гарантійного ремонту!

Sturmaxo Інструкція по експлуатації та технічному обслуговуванню Шліфувальна машина для стін та стелі стор. 3

Шановний покупець!

Компанія **Sturmaxo** висловлює Вам свою глибоку вдячність за придбання даного інструменту.

Вироби під торговою маркою **Sturmaxo** постійно вдосконалюються і поліпшуються. Завдяки постійній програмі досліджень і розробок, зазначені тут технічні характеристики і дизайн можуть бути змінені без попереднього повідомлення. Приносимо Вам наші найглибші вибачення за можливі завдані цим незручності.

Дана машина для шліфування стін фірми **Sturmaxo** відноситься до побутового класу електрообладнання.

Увага!

Побутова серія: Після безперервної роботи протягом 15-20 хвилин необхідно вимкнути обладнання, відновити роботу можна через 5 хвилин!

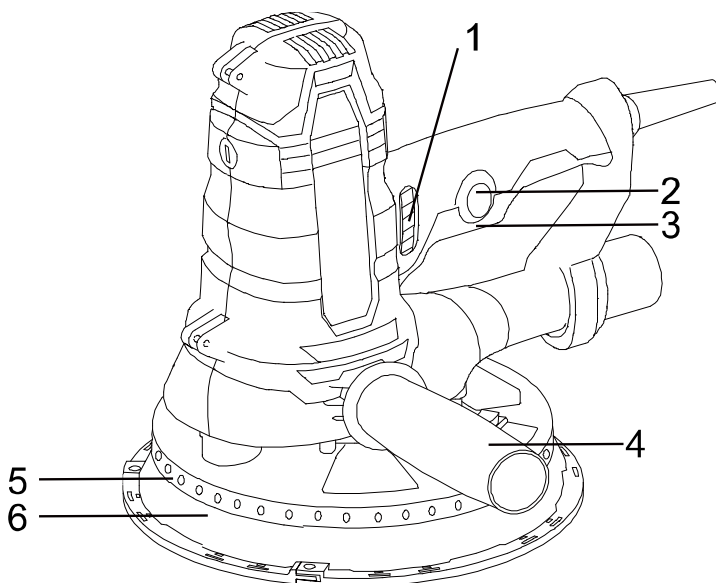
Не перевантажуйте двигун. Час роботи не більше 20 годин на тиждень.

Пошкодження обладнання з причин перевантаження електродвигуна і тривалого використання без перерв, не підлягає гарантійному обслуговуванню.



УВАГА! Уважно вивчіть цю інструкцію по експлуатації та технічному обслуговуванню. Зберігайте її в захищеному місці

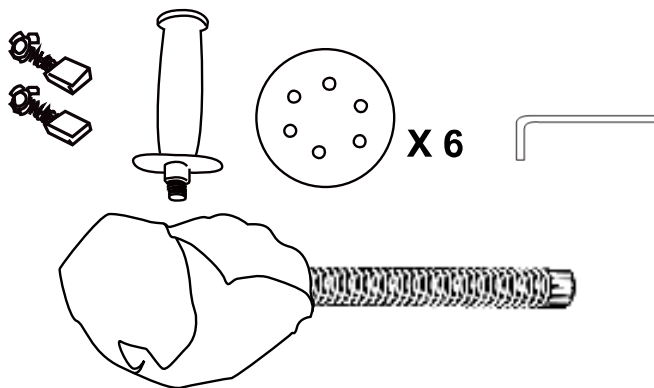
Опис



1. Регулятор швидкості обертання
2. Фіксатор клавіші пуск
3. Перемикач вкл/викл
4. Допоміжна рукоятка
5. Світлодіодна підсвітка
6. Шліфувальна підшова

Комплектність поставки

Наждачний папір	6шт
Гнучкий шланг (2м)	1шт
Шестигранний ключ	1шт
Бокова рукоятка	1шт
Вугільна щітка	1комплект
Пилозбірник	1шт



Технічні характеристики

Модель	DWSM6075SLM
Напруга мережі, В/Гц	220/50
Споживана потужність, Вт	750
Швидкість холостого ходу, об/хв	1300-2200
Діаметр колодки, мм	Ø175
Діаметр наждачного паперу, мм	Ø180
Довжина кабеля, м	4
Довжина шлангу, м	2
Вага, кг	2,5

Шліфувальна машина за своєю конструкцією та експлуатаційними характеристиками відповідає вимогам нормативних документів України, а саме

ДСТУ EN 60745-1-2014; ДСТУ EN 61000-3-2:2016;

ДСТУ EN 61000-3-3:2017; ДСТУ EN 55014-1:2016;

ДСТУ EN 55014-2:2017; технічним регламентам з безпеки машин,

постанова КМУ №62 від 30.01.2013р.; низьковольтне електричне

обладнання, постанова КМУ №1067 від 16.12.2015р.; електромагнітної

сумісності обладнання, постанова КМУ №1077 від

16.12.2015р

Правила техніки безпеки

Загальні правила техніки безпеки

Увага! Вивчіть всі попередження і вказівки. Невиконання інструкцій може спричинити за собою електричний удар, опіки та інші серйозні травми.

Збережіть дану інструкцію для подальшого використання.

Термін «електроінструмент» в попередженнях відноситься до пристроїв з живленням від мережі (провідні) або до пристроїв з живленням від батарей (бездротові).

1) Правила техніки безпеки в робочій зоні

a) Тримайте робочу зону в чистоті і забезпечте хороше освітлення. Безлад і погане освітлення можуть сприяти виникненню нещасних випадків.

b) Не використовуйте електроінструменти у вибухонебезпечній атмосфері з вмістом горючих рідин, газів або пилу. Електроінструменти є джерела виникнення вогню, що може спричинити займання пилу або горючих парів.

c) Не допускайте дітей та сторонніх в робочу зону при роботі з електроприладами. Відволікаючий фактор може послабити ваш контроль над електроінструментом.

2) Електробезпека

a) Вилка приладу повинна пасувати до роз'єму розетки. Забороняється модифікувати вилки. Не використовуйте штекери адаптера з заземленим електроінструментом. Модифіковані вилки підвищують ризик ураження електричним струмом.

b) Уникайте контакту тіла з поверхнями заземлених пристроїв: труб, радіаторів, кухонних плит, холодильних апаратів. Є підвищений ризик ураження електричним струмом в разі контакту вашого тіла з заземленням.

c) Не піддавайте електроінструмент впливу вологи. Волога, що потрапила в електроінструмент, підвищує ризик ураження електричним струмом.

d) Поводьтеся дбайливо зі шнуром живлення. Забороняється використовувати шнур для переміщення, волочіння або відключення електроінструменту від мережі. Не піддавайте шнур живлення впливу тепла, масла, гострих предметів або рухомих частин.

Пошкоджені або перекручені шнури живлення підвищують ризик ураження електричним струмом.

e) При роботі з електроінструментом поза приміщенням використовуйте подовжувач живлення, що підходить для робіт поза приміщенням. Використання відповідного шнура знижує ризик ураження електричним струмом.

SturmaxD Інструкція по експлуатації та технічному обслуговуванню Шліфувальна машина для стін та стелі стор. 7

f) Якщо не можна уникнути роботи з електроінструментом у вологому приміщенні, використовуйте пристрій диференціального захисту мережі живлення (ПДЗ). Використання подібного пристрою знижує ризик ураження електричним струмом.

3) Особиста безпека

a) Будьте уважні і обережні при роботі з електроприладами. Не використовуйте електроінструмент якщо Ви втомилися, а також після прийому алкоголю або медичних препаратів і психоактивних речовин. Неуважність при використанні електричного інструменту може послужити причиною серйозної травми.

b) Використовуйте засоби індивідуального захисту. Завжди використовуйте засоби захисту очей. Засоби захисту, такі як респиратори, нековзне взуття, шоломи або засоби захисту слуху, що використовуються для відповідних умов, знижують ризик отримання травми.

c) Уникайте ненавмисного запуску електричного інструменту. Перед підключенням до джерела живлення, перенесенням або чищенням електроінструменту переконайтеся, що перемикач знаходиться в положенні «Викл».

Перенесення електроінструмента з пальцем на перемикачі, а також перенесення електроінструменту під напругою може призвести до нещасного випадку.

d) Видаліть регульовальний ключ перед подачею живлення на електроінструмент. Ключ, з'єднаний з частиною, що обертається електроінструменту, може стати причиною нещасного випадку.

e) НЕ перенапружуйтеся. Використовуйте стійке положення. Це дозволить краще контролювати електроінструмент у непередбачуваних ситуаціях.

f) Носіть відповідний одяг. Не використовуйте одяг вільного крою, знімайте прикраси перед роботою. Не наближайте до електроінструменту волосся, одяг і рукавички. Краї одягу, довге волосся і прикраси можуть заплутатися в рухомих частинах електроінструменту.

g) Якщо є пристосування для з'єднання з пристроями пиловідсмоктування і пиловловлювання, переконайтеся, що вони під'єднані і використовуються належним чином. Використання пилоуловлюючих пристроїв знижує шкідливий вплив пилу.

4) Експлуатація та догляд за приладом

a) Не перевантажуйте електроінструмент. Використовуйте для виконання ваших завдань відповідний їм електроінструмент. Використання відповідного електроінструменту з розрахованими для нього робочими показниками зробить роботу ефективніше і безпечніше.

SturmaxD Інструкція по експлуатації та технічному обслуговуванню Шліфувальна машина для стін та стелі стор. 8

- b) Не використовуйте електроінструмент з несправним перемикачем режимів «Увімкнути» і «Вимкнути». Електроінструмент з несправним перемикачем становить небезпеку і підлягає ремонту.
- c) Перед налаштуванням електроінструменту, заміною аксесуарів або тривалою перервою в роботі від'єднайте вилку від джерела живлення або видаліть комплект батарей. Такі запобіжні заходи знижують ризик ненавмисного запуску електроінструмента.
- d) Зберігайте бездіяльний електроінструмент в місцях, недоступних для дітей, і не дозволяйте використовувати електроінструмент особам, незнайомим з експлуатацією електроінструменту і даною інструкцією. Електроінструмент в руках ненавченого користувача становить безпосередню небезпеку.
- e) Підтримуйте електроінструмент в працездатному стані. Перевіряйте електроінструмент на предмет збоїв регулювання або заклинювання рухомих частин, їх пошкодження, а також інших неполадок, що впливають на експлуатацію електроінструменту. Перед продовженням експлуатації пошкоджений інструмент необхідно здати в ремонт. Багато нещасних випадків викликані саме неналежним технічним обслуговуванням електроінструменту.
- f) Тримайте ріжучі інструменти в чистоті, регулярно заточуйте їх. Це знижує ризик заклинювання і полегшує контроль при роботі.
- g) Використовуйте електроінструмент, насадні частини, аксесуари та т.п. відповідно до даної інструкції, з урахуванням умов і типу виконуваних робіт. Використання електроприладів для робіт, для яких він не призначений, може привести до виникнення небезпечних ситуацій.

5) Обслуговування

- a) Ремонтом вашого електроінструмента повинен займатися кваліфікований фахівець, який використовує виключно спеціальні запасні частини. Це гарантує підтримку електроінструменту в безпечному стані.

Правила безпеки при роботі з шліфувальною машиною

Увага! Щоб уникнути ураження електричним струмом, травм та пожежі при експлуатації електроінструменту необхідно слідувати перерахованим нижче основним правилам безпеки. Перед використанням будь-якого електроінструменту вивчіть ці правила. Вони повинні зберігатися в безпечному місці.

- Не використовуйте обладнання в місцях, де можлива наявність вибухонебезпечних середовищ.
- Не допускайте контакту з кабелем будь-яких частин тіла.
- Використовуйте тільки подовжувач, допущений до експлуатації в робочій зоні.

SturmaxD Інструкція по експлуатації та технічному обслуговуванню Шліфувальна машина для стін та стелі стор. 9

- Не використовуйте обладнання для робіт, для яких воно не призначене: грубе шліфування, скріблення і т.п. В іншому випадку є ризик виникнення небезпечних ситуацій.
- Використовуйте для заміни лише дозволені для цього деталі. В іншому випадку не надається гарантія безпечної роботи.
- Допустима швидкість роботи аксесуарів повинна перевищувати максимальну швидкість обладнання. Якщо робоча швидкість аксесуарів менша за допустиму швидкість обладнання, можлива їх поломка або пошкодження.
- Ніколи не використовуйте пошкоджені аксесуари. Перед роботою завжди перевіряйте аксесуари на предмет пошкоджень або тріщин. Переконайтеся, що в зоні обертання обладнання нікого немає, і дайте обладнанню попрацювати на максимальній швидкості протягом однієї хвилини, щоб повністю перевірити справність аксесуарів.
- НЕ кладіть обладнання до його повної зупинки. В іншому випадку можна втратити контроль над обладнанням.
- Регулярно чистіть випускний канал обладнання.
При роботі міцно тримайте обладнання двома руками, щоб забезпечити безпеку праці.
- При шліфуванні не використовуйте занадто великий наждачний папір. При виборі шліфувального диска дотримуйтесь вказівок виробника. У разі виступання наждачного паперу за межі шліфувального блоку є ризик отримання травм, а також заклинювання робочих деталей.
- Обладнання може бути з'єднане тільки з однієї подовжувальної трубою.

- Ми рекомендуємо завжди носити захисні рукавички та окуляри при роботі з шліфувальною машиною.
- Обов'язковою є носіння щільно прилягаючого одягу
- Завжди враховуйте реактивний крутний момент
- Використовуйте захисну маску для захисту від пилового впливу і користуйтеся відповідним пилососом.

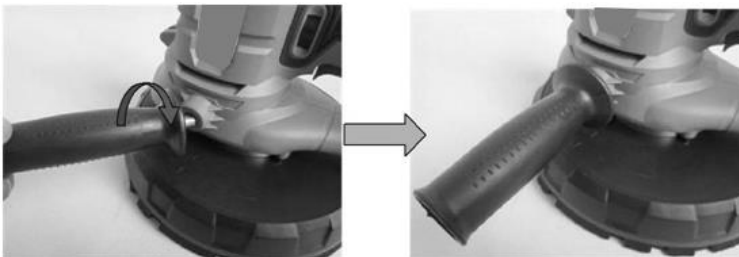
Правила експлуатації обладнання

Підготовка до роботи

Вставте шланг в пиловідвід машини



Затягніть бічну ручку, повернувши її



Прикріпіть шліфувальний папір на шліфувальну платформу



Робота інструментом

Тримайте машину обома руками.



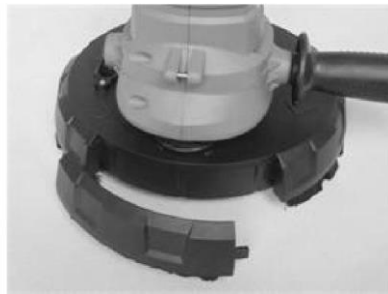
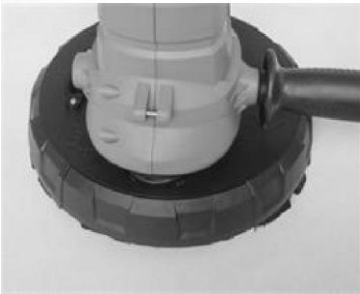
Натисніть кнопку пуску, щоб запустити машину. Ви можете натиснути кнопку блокування, щоб заблокувати вимикач для тривалого використання. Якщо вам потрібно відпустити вимикач, знову натисніть на кнопку пуску, а потім відпустіть її.



Дана модель оснащена регулятором швидкості, ви можете повернути перемикач змінної швидкості, щоб налаштувати бажану швидкість.



Для регулювання потоку повітря, перемістіть перемикач потоку повітря



Для
більшо
ї
зручно
сті
роботи
в
кутах,
Ви
може

е відє'днати сегмент від шліфувальної платформи .

Підключіть машину до основного джерела живлення.

Перед включенням машини відкладіть шліфувальну головку трохи подалі від робочої поверхні.

SturmaxD Інструкція по експлуатації та технічному обслуговуванню Шліфувальна машина для стін та стелі стор. 13

Не перенавантажуйте машину, щоб уникнути перевантаження! Хороший шліфувальний ефект та якість досягаються, головним чином, шляхом вибору правильного абразивного матеріалу.

Технічне обслуговування обладнання

Після закінчення роботи очистіть м'якою щіткою і протріть ганчіркою всі зовнішні частини інструмента. Не використовуйте воду, розчини або чистячі рідини. Видаліть налиплу траву, бруд за допомогою дерев'яного або пластикового скребка. Відкрийте доступ до вентиляційних отворів.

Обслуговування машини для шліфування стін повинно бути виконано тільки кваліфікованим персоналом уповноважених сервісних центрів **SturmaxD**. Обслуговування, виконане некваліфікованим персоналом, може стати причиною поломки машини і травм. Наприклад: внутрішні дроти можуть бути неправильно укладені і затиснуті, або пружини повернення в захисних кожухах неправильно встановлені.

При обслуговуванні електроінструменту, використовуйте тільки рекомендовані змінні витратні частини, насадки, аксесуари. Використання не рекомендованих витратних частин, насадок і аксесуарів може призвести до поломки або травм. Використання деяких засобів для чищення таких як бензин, аміак, і т.д. можуть призвести до пошкодження пластмасових частин.

Гарантійне зобов'язання

На електроінструмент поширюється гарантія відповідно до терміну, зазначеному в гарантійному талоні.

Термін служби складає 5 років з дати виробництва.

Ви можете ознайомитися з правилами гарантійного обслуговування в гарантійному талоні, що додається до інструкції з експлуатації.

Виготовлено в КНР.

Дата виготовлення вказана на упаковці

ГАРАНТІЙНИЙ ТАЛОН

Справжній гарантійний талон складений з урахуванням вимог чинного в Україні ЗУ
«Про захист прав споживачів»

Гарантія поширюється на



	Термін гарантії	Опис товару
	36 місяців	Sturmax професійна серія
	24 місяця	Sturmax
	12 місяців	Акумулятори

Гарантійний талон додається тільки до товарів, які підпадають під визначення технічно складних побутових товарів, згідно Закону України «Про захист прав споживачів» (стаття 1, пункт 25 -1).

Найменування виробу і модель _____

DWSM6075SLM Шліфувальна машина для стін та стелі

Заводський номер _____

Назва торгової організації _____

Умови гарантії

Шановний Покупець! Продукція повністю відповідає усім стандартам якості.

Гарантійний термін експлуатації складає кількість місяців, відповідно виробу (див.табл.), від дня придбання при наявності правильно заповненого гарантійного талона та підпису покупця про прийняття ним гарантійних умов. При не виконанні цих умов претензії по якості виробу не приймаються. Протягом гарантійного терміну власник має право на безкоштовний ремонт виробу, якщо він вийшов з ладу через дефекти виготовлення або матеріалів*.

Гарантійний ремонт не виконується:

1. При наявності в гарантійному талоні виправлень, нерозбірливих записів. Якщо на інструменті вилучена або пошкоджена ідентифікаційна етикетка, нерозбірливий або змінений серійний номер.
2. При несправностях виробу викликаних ушкодженнями набутими при транспортуванні, неправильним збереженням, недбалим застосуванням, поганим доглядом. Якщо виріб має надмірне забруднення інструмента, як внутрішнє, так і зовнішнє, іржавий.
3. При несправностях, що виникли у результаті неправильної експлуатації (порушення правил інструкції з експлуатації, включаючи перевантаження і використання не за призначенням). Експлуатація з непризначеною або тупою різальною оснасткою, непризначеними насадками або додатковими пристосуваннями.
4. Якщо інструмент піддавався конструктивним змінам не уповноваженими особами.*
5. При наданні виробу в гарантійний ремонт після спроб самостійного ремонту і/або змащення виробу під час гарантійного терміну, якщо це не передбачено інструкцією з експлуатації (сліди розкриття інструмента, зірвані шліци гвинтів, редукторна голівка встановлена невірно і т.і.).*
6. При виявленні експлуатації інструменту після прояви несправності і робота якого не була зупинена і продовжувалась.*
7. При виявленні несправностей викликаних незалежними від виробника причинами, такими, як перепади напруги електричного струму, явища природи, стихійні лиха.
8. Якщо експлуатація інструменту відбувалася без захисної оснастки, що входить у їхній комплект (захисні кожухи, відбійні щитки і т.і.), що служить для безпеки працівника і перешкоджають проникненню оброблюваного матеріалу у середину виробу.*
9. При наявності у середині виробу сторонніх речовин, рідин і предметів, залишків будівельних матеріалів, абразивів, металева та інші стружки і т.і.*
10. При наявності механічних зовнішніх ушкоджень (тріщини, вм'ятини корпусу, пластикових захисних кожухів), а також механічних ушкоджень стопорів редукторів, перемикачів режимів роботи.*
11. При наявності ушкодження шнура живлення або штепсельної вилки, що виникли в результаті багаторазового перегину, механічного ушкодження або при підключенні до розетки з поганим контактом. Сліди дії вогню.
12. Якщо були замінені не своєчасно швидкозношувані витратні деталі. Наприклад – щітки, фільтри, мастило, реміні, лампи і т.п., внаслідок чого виникли несправності виробу.
13. При нормальному зносі інструмента в результаті тривалого використання. Рівномірного зносу деталей при відсутності на них заводських дефектів не дає право на їх заміну по гарантії.*
14. Гарантія не поширюється на оснащення інструмента, витратне приладдя та матеріали (наприклад – патрони для дрилів, гайки для абразивних і відрізних дисків, цанги, бури, свердла, пильні диски, фрези, ножі, пилки, шпулі, абразивні стрічки і т.п.), що було в експлуатації.
15. Гарантія не поширюється на мастило, гумові амортизатори й ущільнювачі, повітряний і масляний фільтри, щітки, приводні реміні, які разом називаються «елементи, що швидко зношуються».
16. Одноточасний вихід з ладу термозапобіжника та високовольтних транзисторів на інвекторних зварювальних апаратах, що пов'язане з експлуатацією виробу при температурах нижче -5С.
17. При перегріві інструмента чи не виконання вимог до складу та якості паливної суміші та мастила, що призвели до виходу з ладу поршневої групи, до безумовних ознак яких відносяться залягання поршневих кілець і/або наявність подряпин та потертості на внутрішній поверхні циліндра та поршня, руйнування та оплавлення опорних підшипників шатуну та поршневого пальця.*
18. Гарантія не поширюється на регулювання, чищення та інші роботи по догляду інструмента.

* - є авторизованим сервісним центром.

Клієнтський талон

Відривний талон

а

Клієнтський Модель <u>DWSM6075SLM Шліфувальна машина</u> Дата продажу (рік,міс.,число) _____ Заводський номер _____ Дата прийому _____ Дата повернення _____ вид ремонту _____ _____ Назва ремонтної організації _____ П.І.Б. майстра _____ Штамп майстерні _____	Відривний талон 1 Модель <u>DWSM6075SLM Шліфувальна машина</u> Дата продажу (рік,міс.,число) _____ Заводський номер _____ Дата прийому _____ Дата повернення _____ вид ремонту _____ _____ Назва ремонтної організації _____ П.І.Б. майстра _____ Штамп майстерні _____
Клієнтський Модел <u>DWSM6075SLM Шліфувальна машина</u> Дата продажу (рік,міс.,число) _____ Заводський номер _____ Дата прийому _____ Дата повернення _____ вид ремонту _____ _____ Назва ремонтної організації _____ П.І.Б. майстра _____ Штамп майстерні _____	Відривний талон 2 Модель <u>DWSM6075SLM Шліфувальна машина</u> Дата продажу (рік,міс.,число) _____ Заводський номер _____ Дата прийому _____ Дата повернення _____ вид ремонту _____ _____ Назва ремонтної організації _____ П.І.Б. майстра _____ Штамп майстерні _____
Клієнтський Модел <u>DWSM6075SLM Шліфувальна машина</u> Дата продажу (рік,міс.,число) _____ Заводський номер _____ Дата прийому _____ Дата повернення _____ вид ремонту _____ _____ Назва ремонтної організації _____ П.І.Б. майстра _____ Штамп майстерні _____	Відривний талон 3 Модель <u>DWSM6075SLM Шліфувальна машина</u> Дата продажу (рік,міс.,число) _____ Заводський номер _____ Дата прийому _____ Дата повернення _____ вид ремонту _____ _____ Назва ремонтної організації _____ П.І.Б. майстра _____ Штамп майстерні _____

Адреси сервісних центрів

№	місто	сервісний центр	адреса	телефон
1	Київ	ФОП Оржеховський	Петропавлівська Борщагіївка, вул. Соборна, 7-Б	(068) 374-39-39, (044) 221-85-35, (096) 838-88-64
2	Київ	ФОП Заболотний	ринок Юність, ряд С, м. 49	(068) 811-86-48
3	Київ	ФОП Худолей	вул. Миропільська 29	(044) 544-17-29, (044) 331-56-99
4	Київ	ФОП Худолей	вул. Курбаса, 17	(044) 274-67-95, (044) 274-67-96
5	Київ	ФОП Малько В.В.	м. Київ, проспект С. Бандери 16	068-870-70-74 і 093-830-86-84 066-239-06-60
6	Біла Церква	ФОП Карпунхо	вул. Павлоченко, 17 маг. "Воло-Буд"	067-289-22-09
7	Біла Церква	ФОП Федін	вул. Ярмаркова, 3	(04563) 5-96-79, 067-504-79-69
8	Бровари	ФОП Чіркова	м. Бровари, б-р Незалежності, 5/4, (територ. ЗАО Бровар, з-д пластмас)	044-362-04-02, 097-945-7-945, 097-196-90-90
9	Бердянськ	ФОП Матвієнко	м. Бердянськ, вул. Італійська, 6, 51 маг. ФІОЛЕНТИК	(050) 964-57-20, (06153) 3-41-84
10	Вінниця	ФОП Марценюк	вул. Шмідта 45	(0432) 264278, 097-055-33-88
11	Вишневе	ФОП Покришка	вул. Київська, 12	067-784-79-84, 063-702-26-85
12	Житомир	ФОП Лебіга М.В.	вул. Малинська, 10	067-292-41-16
13	Запоріжжя	ТОВ "Запоріжінструмент"	вул. Кузнецова 34, склад 4а	(0612) 78-77-65, 050-50-55-048
14	Івано-Франківськ	Інструмент -ІФ	м. Івано-Франківськ, вул. Стуса, буд. 28, корп. 3	096-103-06-78
15	Івано-Франківськ	ФОП Піманов Р.Г.	вул. Євгена Коновальця 425А	068-068-34-46, 066-431-08-03
16	Кривий Ріг	ТОВ "Вакула-Інструмент"	вул. Олександра Поля (Октябрська) 28а, маг. "Хамер Центр"	096-158-58-73; 050-546-57-56
17	Конотоп	Маг. Планета-Інструмент-ФОП Гитлин	вул. Червоної калини, 2	(067) 428-82-28
18	Кременчук Полтав. обл.	ФОП Кириленко П.С.	вул. Ткаченка, 12	(050) 530-98-87
19	Луганська обл. м. Рубіжне	ФОП Титаренко	пр-т Миру, 36	(050) 214 87 83
20	Луцьк	ФОП Форостян	Завокзальний ринок, вул. Карпенка-Карого, буд. 1, маг. №18	(099) 402-39-70
21	Луцьк	ФОП Пиманов	вул. Карбишева, 2	(063) 545-84-43
22	Львів	ФОП Стахів Б.І.	Магазин-майстерня "Газда",	(097) 1620 97 73
23	Львів	ФОП Троцько	вул. Зелена, 238	(067) 940-52-22
24	Миколаїв	ФОП Кузьмін	пр. Центральний, 2.	(0512) 71-07-12, (097) 629-71-44
25	Обухів	ФОП Биков Г.І	м. Обухів, вул. Піщана, 1	(068) 901-55-01
26	Миколаїв	СЦ DAS-Інструмент	ФОП Новиков, м. Миколаїв, вул. 1-а Слобідська, 62	0512-709-925, 068-733-27-97
27	Одеса	Сервіс-STURM	вул. Тираспольское шоссе, 15А	(067) 468-28-56
28	Одеська обл. Белгород-Дністр	ФОП Мангов І.І.	м. Б-Дністровський, вул. Михайлівська, 43, маг. "Svarka"	(067) 136-99-97
29	Одеська обл. м. Черноморськ	ФОП Стрельбицький В.В.	м. Черноморськ, р-к "Світанок", вул. Комсомольська, 2е	067-558-32-19, 093-998-90-67
30	Полтава	ФОП Панченко	Центральний р-к, пав. №7 гр. 2	(067) 530-32-54
31	Рівне	ФОП Бакалець	вул. Біла, 16	(0362) 40-05-56, 093-323-86-76
32	Рівне	ФОП Журомський А.С.	33018, м. Рівне, вул. Відінська, 29	096-521-12-62
33	Рівнен. обл. м. Здолбунів	ФОП Хомеча Я.В.	м. Здолбунів, вул. Незалежності, 42.	096-709-03-37
34	Суми	СЦ Зліс - ФОП Аверьянов	вул. Інтернаціоналістів, 5, оф. 25	(0542) 78-00-96
35	Суми	ФОП Горовой Ю.А. (сын)	м. Суми, вул. Харківська, 12	(0542) 659-042, 36-10-49
36	Тернопіль	ТОВ ТТ АРС-Кераміка	м. Тернопіль, вул. Бродівська, 44	(0352) 47-52-18, 096-548-66-17.
37	Хмельницький	ФОП Піманов Р.Г.	м. Хмельницький, Провулок 1-й Мирний, 20 склад № 25	(067) 35-40-515
38	Черкаси	ФОП Медведенко	вул. Благівісна, 269	093-723-83-83
39	Черкаси	ТОВ "Полікор"	вул. Громова 146/10	(0472) 54-05-63
40	Чернігів	ФОП Рудик	пр-кт Миру, 233	0462 93-06-63, 094-98-81-663
41	Чернігів	ФОП Войстрикова К.М.	вул. Старобілоуська, 73	(0462) 614-900, 050 846 14 89, 093 911 17 02, 098 576 88 47
42	Чернігів	ФОП Надточий О.В.	пр. Перемоги 119а	0462-614-989, 093-544-3990
43	Чернігівська обл. м. Ічня	ФОП Кириченко Л.М.	16700, м. Ічня, вул. Воскресінська, 34/2	096-219-43-31
44	Чернігівська обл. м. Бахмач	ФОП Коваль О.П.	вул. Шевченка, 11, маг. "СТЕК"	093-148-19-47, магазин, 093 037 55 80, (097) 812-62-44
45	Чернігівська обл. м. Городня	ФОП Слода К.П.	вул. Шевченко 5, м-н Домовичок	(068) 540-82-01.
46	Чернігів	ФОП Ананюк	м. Чернігів, вул. Івана Мазепа, 33	(0462) 65-35-61, (066) 185-25-52, (097) 603-29-03
47	Чернігів	ФОП Вишинська О.А.	пр-т Миру, 95	0462-729-068, 068-745-44-12, 073-481-08-33
48	Чернігів	ФОП Никитенко	м. Чернігів, ТЦ Ліга, вул. Промислова 7, каб. №3	(093) 440 94 42, (068) 339 82 12, (065) 165 42 12
49	Хуст Закарпат. обл.	ФОП Тома М.	м. Хуст, вул. Львівська 93 магазин "Shop Tools"	(096) 488-67-59

Телефон технічної підтримки 0 (800) 332-523 безкоштовно по

Sturmax

Інформація для покупця

Виробник:

AWLOP TRADING CO LTD. Адреса: Китай, м. Нінгбо, Модерн таймз А2, блок 16/F

Імпортер:

Україна, ТОВ "БЕСТВОРК" 04128, м. Київ, вул. Стеценка, 19/54, (044) 495-52-46

Україна, ТОВ "ПРО-ЛАЙТ" 04128, м. Київ, вул. Стеценка, 19/54, (044) 451-89-67

Уповноважений представник виробника в Україні:

ТОВ "БЕСТВОРК" 04128, м. Київ, вул. Стеценка, 19/54

Виготовлено в КНР. Дата виготовлення вказана на упаковці.



Телефон горячої лінії

080 033 25 23

(безкоштовно по Україні)