

sturm![®]

POWER • GAS • HAND • TOOLS

**Інструкція з експлуатації та
технічного обслуговування
Фрезер**

Модель: ER1122E



UK-2020-12-07

Зміст

Опис обладнання.....	3
Комплектність поставки.....	4
Технічні характеристики моделі.....	4
Правила по техніці безпеки.....	5
Правила експлуатації обладнання.....	7
Технічне обслуговування.....	11
Гарантійне зобов'язання.....	11

Увага!

Відсутність гарантійного талону та серійного номера на інструменті не дає можливості його гарантійного ремонту!

Опис обладнання

Шановний покупець!

Компанія висловлює Вам свою глибоку вдячність за придбання електричного фрезера нашої марки.

Електричний фрезер призначений для фрезерування – вирізання пазів, поздовжніх отворів та силуетів профілів, копіювального вирізання, а також свердління отворів у деревині, ДСП, ОСП, а також фанері.

Вироби під торговою маркою постійно вдосконалюються та покращуються.

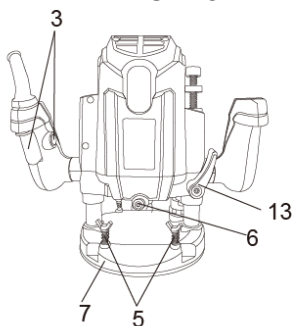
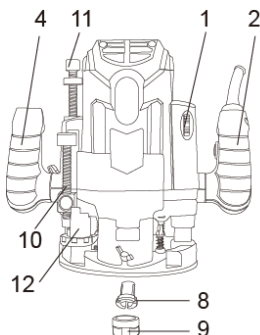
Тому технічні характеристики та дизайн можуть мінятися без попереднього повідомлення. Приносимо Вам наші вибачення за можливі спричинені цим незручності.

Увага Електроінструменти відносяться до побутового класу електроінструмента. Уважно прочитайте дану інструкцію! Після неперервної роботи протягом 15-20 хвилин необхідно вимкнути електроінструмент, відновити роботу дозволяється через 5 хвилин! Не перевантажуйте двигун електроінструмента. Час роботи не більше 20 годин на тиждень. Пошкодження електроінструменту викликані перевантаженням двигуна та довготривалим використанням без перерви, не відшкодовуються за гарантійними умовами.



Уважно вивчіть дану інструкцію для експлуатації й технічному обслуговуванню. Зберігайте її в захищеному місці.

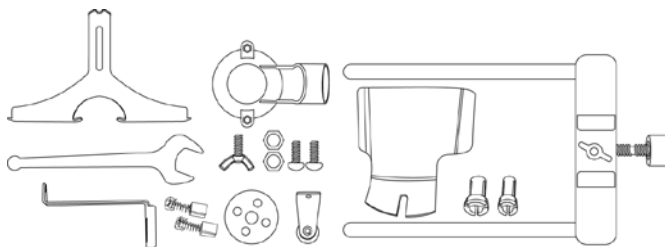
Опис



- | | |
|--|--|
| <ol style="list-style-type: none"> 1. Регулятор вибору швидкості 2. Ручка права 3. Вимикач 4. Ручка ліва 5. Гвинти з барашками для паралельної напрямної 6. Блокування шпинделя 7. Основа / Напрямна пластина | <ol style="list-style-type: none"> 8. Цанговий патрон 9. Різьбовий ковпачок 10. Обмежувач глибини 11. Регульовальне колесо обмежувача глибини 12. Обмежувач, шестипозиційний 13. Важіль блокування |
|--|--|

Комплектність поставки

гайковий ключ	1 шт	графітові щітки	1 комплект
направляюча втулка	1 шт	напрямна паралельного упора	1 шт
6 мм цанга	1 шт	фіксатор направляючої	1 шт
8 мм цанга	1 шт	контурная направляюча	1 шт
12 мм цанга (встановлена у фрезерній машині)	1 шт	гвинт	2 шт
адаптер до пилососа	1 шт	пилезахисний екран	1 шт
гвинт для паралельного упора	1 шт		



ТЕХНІЧНІ ХАРАКТЕРИСТИКИ

Параметри	ER1122E
Потужність, Вт	2200
Напруга /Частота, В/Гц	220/50
Швидкість холостого ходу, об/хв	12000-23000
Розмір цанги, мм	6+8+12
Хід фрези, мм	0-50
Вага, кг	4,7

Правила техніки безпеки

Користуючись електроприладом, щоб не наразитися на небезпеку ураження струмом, травми або виникнення пожежі, слід дотримуватися таких **основні правила техніки безпеки**. Прочитайте і запам'ятайте ці вказівки до того, як почнете працювати з електроприладом. Зберігайте вказівки по техніці безпеки в надійному місці.

1. Дотримуйтесь порядку на робочому місці. Безлад може стати причиною нещасного випадку.
2. Враховуйте вплив навколишнього середовища. Не залишайте електроінструмент під дощем. Не користуйтеся електроприладом у вологому або мокрому середовищі. Не користуйтеся електроприладом поблизу легкозаймистих рідин і газів.
3. Уникайте ураження електричним струмом. Працюючи з електроприладом, уникайте торкання тілом заземлених предметів (наприклад, трубопроводів, радіаторів, електроплит, холодильних установок). Якщо при роботі використовуються електропровідні охолоджувальні або мастильні засоби, або має бути робота в екстремальних умовах (наприклад, висока вологість, виділення металевого пилю і т.д.), використовуйте переносні захисні пристрої, що спрацьовують від струму витоку (FI, DI, PRCD).
4. Не підпускайте близько дітей. Не дозволяйте стороннім особам торкатися електроінструменту або кабелю. Не підпускайте їх близько до Вашого робочого місця.
5. Надійно зберігайте електроінструмент. Інструмент, який не використовується повинен зберігатися в сухому, замкнутому і недоступному для дітей місці.
6. Використовуйте електроінструмент, призначений для даної роботи. Не застосовуйте малопотужний інструмент для важких робіт. Не використовуйте інструмент не за призначенням.
7. Одягайтеся в придатний одяг. Не носіть занадто вільного одягу або прикрас. Вони можуть бути захоплені рухомими частинами

інструменту. Для роботи поза приміщеннями рекомендуються гумові рукавички і робоче взуття на неслизькій підошві. Якщо у Вас довге волосся носіть сіточку для волосся.

8. Носіть захисні окуляри.
9. Не використовуйте кабель не за призначенням. Не носіть інструмент за кабель і не висмикуйте за кабель вилку з розетки. Захищайте кабель від високої температури, масел і гострих предметів.
10. Надійно закріпіть деталь. Для кріплення деталі користуйтеся лецатами або струбцинами. Це надійніше, ніж підтримка рукою, крім того, у Вас обидві руки будуть вільними для роботи
11. Уникайте неприродною пози. Ставайте в надійну стійку і в будь-який момент зберігайте рівновагу.
12. Дбайливо ставтеся до інструменту. Робочий інструмент завжди повинен бути гострим і чистим, щоб краще і надійніше працювати. Неухильно дотримуйтеся правил техобслуговування і вказівки із заміни інструменту.
13. Вимикайте вилку з мережі, якщо інструмент не використовується, перед техобслуговуванням або заміною робочого інструменту (наприклад, пилки, свердла, фрези).
14. Не залишайте вставлений гайковий ключ. Перед включенням перевірте, чи звільнений ключ або регульовальний інструмент.
15. Уникайте ненавмисного включення інструменту. Не переміщуйте включений в мережу інструмент, утримуючи палець на кнопці вимикача. Перед тим як вставляти вилку в розетку, завжди переконуйтеся, що вимикач інструменту вимкнений.
16. Поза приміщеннями використовуйте спеціально для цього призначений, що має відповідне маркування кабель.
17. Будьте уважні. Зосередьтеся на роботі. Розсудливо відносьтеся до роботи. Не користуйтеся електроприладами, якщо не можете зосередитися.
18. Перевіряйте інструмент на предмет можливих пошкоджень. Перед подальшим використанням електроінструменту необхідно ретельно перевірити працездатність захисних пристроїв або злегка пошкоджених частин. Перевірте, чи вільно функціонують рухомі частини, чи не підклинюють і не пошкоджені вони. Всі складові частини повинні бути правильно з'єднані між собою і виконані всі умови забезпечення бездоганної роботи приводу електроінструменту. Пошкоджені захисні пристрої і деталі повинні бути кваліфіковано відремонтовані або замінені в спеціалізованому сервісі, якщо в інструкції не написано інше. Не користуйтеся інструментом, вимикач якого не включається або не вимикається.

19. Використовуйте тільки те приладдя та приставки, які вказані в інструкції або в чинному каталозі. Використання інших приставок і іншого приладдя загрожує Вам травмою.
20. Ремонтувати електроінструмент дозволяється тільки фахівцям. Електроінструмент відповідає певним вимогам з безпеки. Ремонт повинен проводитися фахівцями з електротехніки, в іншому випадку виникає можливість нещасного випадку.

Спеціальні правила техніки безпеки для фрезерів.

Тримайте інструмент за ізольовані рукоятки при виконанні роботи. У разі якщо ріжучий інструмент може контактувати з прихованою проводкою або з власним проводом, негайно припиніть роботу.

Використовуйте лещата, струбцини або інший відповідний спосіб, щоб закріпити і підтримувати заготовки на стійкій платформі.

Тримайте руки подалі від обертових частин.

Переконайтеся в тому, що фреза не торкається поверхні заготовки перед включенням.

Не торкайтеся до фрез відразу після завершення роботи: вони можуть бути дуже гарячим і обпалити Вашу шкіру.

Після зміни фрези або зміни будь-яких налаштувань, переконайтеся, що гайка цанга і всі інші налагоджувальні пристрої надійно затягнуті.



Увага: Використовуйте захисні навушники.



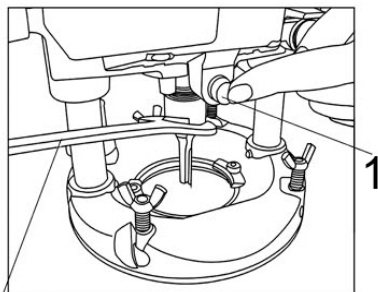
Увага: Використовуйте пилозахисну маску



Подвійна ізоляція. Немає необхідності підключати до розетки із заземлюючим проводом.

Правила експлуатації обладнання

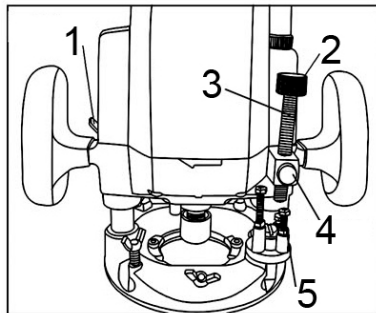
Встановлення / від'єднання фрези (мал. 1)



Натисніть на фіксатор вала (1) для його фіксації в нерухомому положенні. За допомогою гайкового ключа (2) ослабте гайку цанги, вставте фрезу і надійно затягніть гайку. Стандартно у фрезерній машині встановлена 12 мм цанга. При використанні фрез з меншим діаметром хвостовика необхідно попередньо провести установку цанги відповідного розміру, а потім встановити фрезу способом, описаним раніше.

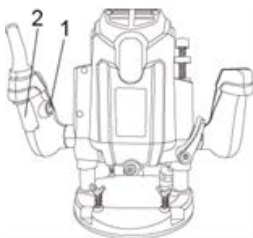
Регулювання глибини фрезерування (мал. 2)

Помістіть інструмент на рівну поверхню. Відпустіть важіль блокування (1) та опустіть корпус фрезерної машини так, щоб фреза злегка торкнулася поверхні. Зафіксуйте корпус машини, опустивши важіль блокування (1) вниз. Потім опустіть стопорну шпильку (3) до зіткнення з шестигранним болтом (5). Стопорну шпильку можна швидко переміщати натисканням на кнопку швидкої подачі. (4). Натиснувши кнопку швидкої подачі, проведіть стопорну шпильку (3) до отримання необхідної глибини зрізу (4). Глибина зрізу еквівалентна відстані між стопорною шпилькою (3) і шестигранним болтом (5). Відстань, на яке перемістилася стопорна шпилька (3), можна оцінити за допомогою шкали, розташованої на корпусі. Точне регулювання здійснюється поворотом стопорної гайки (2).



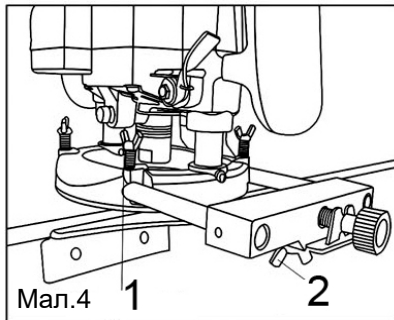
Включення фрезерної машини

Натисніть пускову клавішу (2), щоб запустити машину; якщо вам потрібна безперервна робота, ви можете натиснути кнопку блокування (1), щоб заблокувати перемикач. Для виключення фрезера звільніть вимикач.



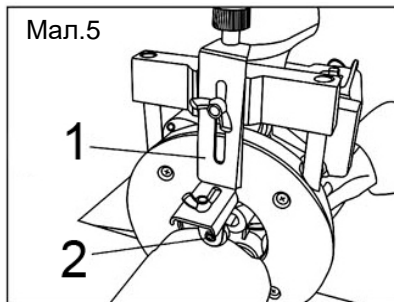
Використання прямої направляючої(мал.4)

Встановіть пряму направляючу в фіксатор і зафіксуйте її за допомогою гвинта (2). Вставте фіксатор напрямної в отвори, розташовані в підставі фрезера, і зафіксуйте його за допомогою гвинта (1).



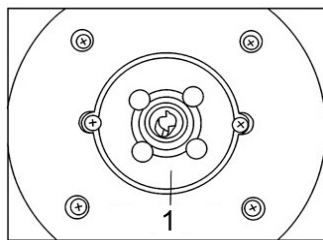
Контурна напрямна (Мал 5)

Контурна напрямна використовується для фрезерування вигнутих країв і крайок неправильної форми. Направляючий ролик (2) рухається по кривій, що дозволяє отримувати резі високої якості. Установка контурної направляючої здійснюється тим же способом, що і установка прямої направляючої. Під час фрезерування направляючий ролик повинен щільно прилягати до поверхні виробу.



Направляюча втулка (Мал. 6)

Для встановлення направляючої втулки (1) необхідно послабити два гвинти, розташованих в основі інструменту, вставити направляючу втулку (1) і потім надійно затягнути гвинти. Переміщайте фрезер з направляючою втулкою (1) таким чином, щоб він ковзав уздовж шаблону.



Мастило

Фрезер не потребує додаткового змащування.

Вибір швидкості

С допомогою колісного регулятора встановіть необхідну швидкість.

Мал. 6



Швидкості:

1-2 - мала швидкість;

3-4 - середня швидкість;

5-6 - висока швидкість.

Матеріал	Діаметр фрези	Швидкості
Тверде дерево (береза)	4-10 мм	5-6
	12-20 мм	3-4
	22-40 мм	1-2
М'яке дерево (сосна)	4-10 мм	5-7
	12-20 мм	3-6
	22-40 мм	1-3
Картон	4-10 мм	3-7
	12-20 мм	2-4
	22-40 мм	1-3
Пластик	4-15 мм	2-3
	16-40 мм	1-2

Ефективність та безпечність роботи

Увага:

Перед початком роботи необхідно переконатися в тому, що корпус інструменту може автоматично підніматися в верхнє положення, а фреза не виступає над підставою інструменту при ослабленні блокуючого важеля. Розмістіть інструмент на поверхні виробу таким чином, щоб фреза не стикалася з поверхнею. Потім увімкніть інструмент і дочекайтеся, поки фреза почне обертатися з повною швидкістю. Опустіть інструмент вниз і рухайте його уздовж поверхні виробу. Під час роботи поверхня підстави інструменту повинна залишатися чистою і гладкою.

1. При фрезеруванні кутів поверхня виробу повинна знаходитися зліва від фрези по напрямку подачі.
2. Швидке переміщення інструменту уздовж поверхні виробу може негативно відбитися на якості зрізу, а також стати причиною пошкодження фрези або поломки мотора. Занадто повільне переміщення інструменту може стати причиною обгорання кромки. Оптимальна швидкість переміщення залежить від розміру фрези, матеріалу виробу і глибини фрезерування. Перед початком роботи рекомендується провести пробний надріз невеликого шматочка матеріалу, з якого виготовлено оброблюваний виріб. Таким чином, Ви зможете точно визначити форму і розміри зрізу.

Технічне обслуговування обладнання

Обслуговування електроінструмента повинне проводитися тільки кваліфікованим персоналом уповноважених сервісних центрів ● **Sturm!**. Обслуговування, виконане некваліфікованим персоналом, може стати причиною поломки інструменту і травм.

При обслуговуванні електроінструменту, використовуйте тільки рекомендовані змінні витратні частини, насадки, аксесуари. Використання не рекомендованих витратних частин, насадок і аксесуарів може призвести до поломки електроінструменту або травм. Використання деяких засобів для чищення, таких як: бензин, аміак і т.д. призводять до пошкодження пластмасових частин.

Гарантійне обслуговування

На електроінструмент ● **Sturm!** поширюється гарантія відповідно до терміну, зазначеного в гарантійному талоні.

Ви можете ознайомитися з правилами гарантійного обслуговування в гарантійному талоні, що додається до інструкції по експлуатації.

Виготовлено в КНР.

Дата виготовлення вказана на упаковці.